



PLAN ODNOWY MIEJSCOWOŚCI CHOTUM NA LATA 2010 – 2017



**GMINA CIECHANÓW
POWIAT CIECHANOWSKI
WOJEWÓDZTWO MAZOWIECKIE**

CHOTUM 2010

SPIS TREŚCI

1. WSTĘP.....	3
2. ANALIZA ZASOBÓW	4
2.1. INFORMACJE OGÓLNE	4
2.2. ŚRODOWISKO PRZYRODNICZE.....	8
2.3. OBIEKTY ZABYTKOWE	13
2.4. MIESZKAŃCY CHOTUMIA.....	13
2.5. INFRASTRUKTURA TECHNICZNA	16
2.6. SFERA SPOŁECZNA.....	18
2.7. GOSPODARKA	21
3. ANALIZA SWOT	23
4. WIZJA ROZWOJU.....	28
5. PLANOWANE KIERUNKI ROZWOJU	28
6. OPIS PLANOWANYCH PRZEDSIĘWZIĘĆ	30
6.1. ZADANIA PLANOWANE DO REALIZACJI	30
6.2. OPIS ZADAŃ PRIORYTETOWYCH.....	30
6.3. HARMONOGRAM REALIZACJI ZADAŃ PRIORYTETOWYCH.....	32
7. ZARZĄDZANIE.....	33
7.1. PODMIOTY UCZESTNICZĄCE	33
7.2. KOMUNIKACJA	34
7.3. SYSTEM MONITOROWANIA PLANU ODNOWY MIEJSCOWOŚCI	34
SPIS RYSUNKÓW	34
SPIS TABEL	35
SPIS WYKRESÓW.....	36

1. Wstęp

Plan Odnowy Miejscowości jest niezbędnym załącznikiem w przypadku ubiegania się przez społeczność lokalną o dofinansowanie działań w ramach Programu Rozwoju Obszarów Wiejskich na lata 2007-2013. Należy jednak podkreślić, że nie jest to jedyna korzyść wynikająca z posiadania dokumentu strategicznego opracowanego na szczeblu pojedynczej miejscowości. Inne zalety to:

- umożliwienie efektywnego gospodarowania zasobami takimi, jak środowisko, ludzie, infrastruktura i środki finansowe;
- umożliwienie stałej oceny postępów i korygowania błędów przez wszystkich członków społeczności lokalnej;
- zaangażowanie władz lokalnych oraz mieszkańców w planowanie swojej przyszłości. Uwzględnienie różnych opinii, pomysłów i koncepcji często wymaga consensusu. Osiągnięty na drodze otwartej dyskusji pozwala na wypracowanie strategii, z którą będzie identyfikowała się społeczność lokalna;
- tworzenie Planu Odnowy sprzyja realistycznej ocenie mocnych i słabych stron miejscowości a przez to przyjrzenie się możliwościom oraz potencjalnym problemom, które mogą się pojawić w przyszłości. W ten sposób można uniknąć wielu trudności.

Podstawą tworzenia Planu Odnowy jest zdanie sobie sprawy z lokalnych zasobów i potencjałów, zmobilizowanie ich, zainwestowanie w rozwój i stworzenie systemu działań partnerskich tak, aby uzyskać efekt żywiłowego przyrastania inicjatyw i kumulowania się ich skutków.

W celu stworzenia dokumentu jak najbardziej odpowiadającego potrzebom lokalnej społeczności wyłoniona została Grupa Odnowy Miejscowości w składzie:

- Jaworski Andrzej;
- Kowalska Barbara;
- Niepytański Roman;
- Walczak Ewa;
- Komorowski Jerzy;
- Sarnowska Agnieszka,

która aktywnie uczestniczyła w procesie tworzenia dokumentu.

2. Analiza zasobów

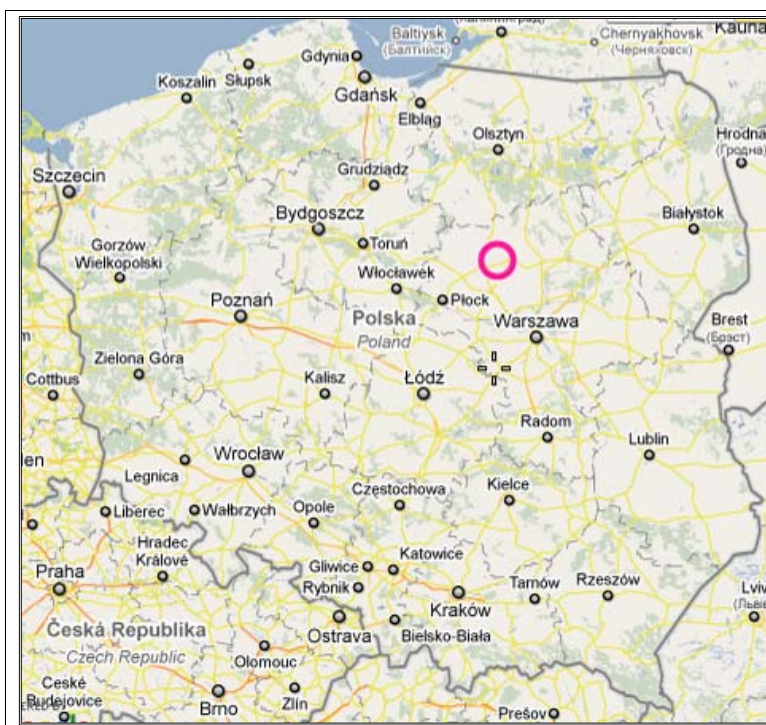
2.1. Informacje ogólne

Położenie miejscowości

Miejscowość Chotum położona jest na terenie gminy wiejskiej Ciechanów usytuowanej w powiecie ciechanowskim, w centralnej części województwa mazowieckiego. Miejscowość Chotum usytuowana jest w zachodniej części gminy Ciechanów, przy drogach powiatowych nr 1240 relacji Ciechanów - Modła - Niedbórz - Drogiszka - Dalnia oraz drodze nr 1232 relacji Ościstowo - Sulerzyż - Chotum.

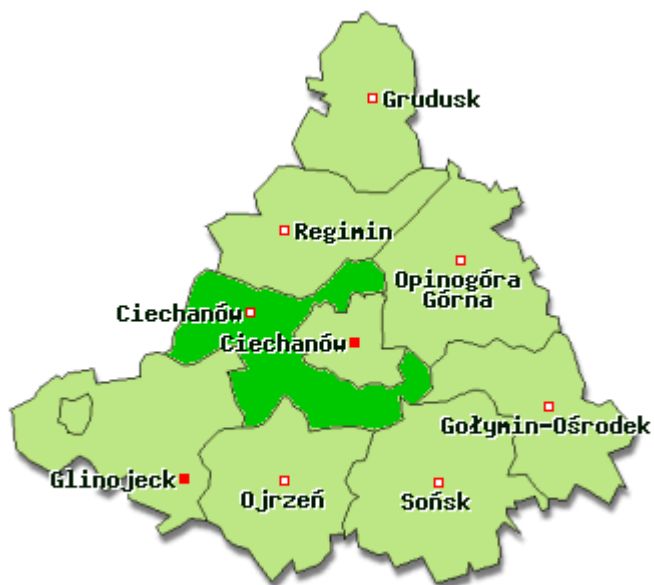
Chotum położony jest w niewielkiej odległości, zaledwie 11 km, od siedziby władz gminnych i powiatowych - Ciechanowa. Natomiast stolica województwa - Warszawa znajduje się w odległości 97 km od Chotumia.

Rysunek 1. Położenie miejscowości na mapie Polski



Źródło: Strona internetowa: <http://mapa.szukacz.pl/>

Rysunek 2. Położenie gminy Ciechanów na tle powiatu ciechanowskiego



W opracowaniu wykorzystano mapy cyfrowe IMAGIS (R)

Źródło: Portal Jednostek Samorządu Terytorialnego, <http://www.gminypolskie.pl/>.

Wygląd miejscowości

Zabudowa Chotumia koncentruje się wzdłuż dróg przebiegających przez obszar miejscowości. Najczęściej spotykaną formą zabudowy na terenie miejscowości jest zabudowa siedliskowa, mieszkalna parterowa i piętrowa, w większości murowana.

Rysunek 3. Zdjęcie satelitarne miejscowości Chotum



Źródło: Geoportal

Zabudowa Chotumia oraz przebiegające przez jej obszar drogi powiatowe umożliwiają wyznaczenie centrum miejscowości, w którym znajduje się dominanta przestrzenna – zabytkowy kościół a także świetlica wiejska, sklep, przystanek autobusowy. W niewielkiej odległości znajduje się również Szkoła Podstawowa w Chotumiu.

Centrum miejscowości, dzięki usytuowanym w nim obiektom, jest szczególnie często odwiedzane przez mieszkańców miejscowości. W centrum Chotumia, przedstawionym na rysunku 4, najaktywniej rozwija się życie społeczno-kulturalne miejscowości.

Przestrzeń publiczna

Przestrzeń publiczna definiowana jest na wiele sposobów. Ustawa z 27 marca 2003 r. o planowaniu i zagospodarowaniu przestrzennym definiuje przestrzeń publiczną jako „obszar o szczególnym znaczeniu dla zaspokojenia potrzeb mieszkańców, poprawy jakości ich życia i sprzyjający nawiązywaniu kontaktów społecznych ze względu na jego położenie oraz cechy funkcjonalno - przestrzenne, określony w studium uwarunkowań i kierunków zagospodarowania przestrzennego gminy”. Przestrzeń publiczna to również obszar, przy którym znajdują się najważniejsze obiekty o znaczeniu społecznym, usługowym i kulturalnym, gdzie mieszkańcy i przyjezdni mają możliwość wzajemnego poznawania się, wymiany poglądów, integracji.

W przypadku miejscowości Chotum, przestrzeń publiczna obejmuje kilka obszarów usytuowanych przy obiektach o charakterze publicznym, społecznym i sakralnym:

- obszar usytuowany w pobliżu kościoła, sklepu, świetlicy wiejskiej, przystanku autobusowego, gdzie najczęściej przebywają mieszkańcy miejscowości - wzrost atrakcyjności tego obszaru zostanie zapewniony w związku z planowanym remontem kościoła i świetlicy;

Rysunek 4. Centrum miejscowości Chotum



Źródło: Geoportal

- obszar w pobliżu szkoły, stanowi miejsce rozwijania aktywności fizycznej mieszkańców Chotumia - obecna infrastruktura sportowa znajduje się w złym stanie technicznym i nie zaspokaja potrzeb mieszkańców, w związku z czym zaplanowano budowę nowego boiska. W wyniku realizacji tego zadania istotnie wzrośnie atrakcyjność tej przestrzeni publicznej, co prowadzić będzie do poprawy integracji społecznej na terenie miejscowości.

Rysunek 5. Przestrzeń publiczna w pobliżu szkoły podstawowej



Źródło: Geoportal; <http://maps.geoportal.gov.pl/>

Historia miejscowości

Nazwa miejscowości Chotum, o której pierwsze wzmianki sięgają 1399 r., pochodzi od dawnego imienia Chotek.

Chotum w 1450 r. został wymieniony w dystrykcie zawkrzeńskim a w 1578 r. w powiecie niedzborskim. Stanowił własność szlachecką a jego właściciele zmieniali się wielokrotnie. Rozwój miejscowości, a zwłaszcza przyrost ludności i karczowanie lasów spowodowały w różnym czasie wyodrębnienie z Chotumia: Folwarku, Wsi, Młynka, Baraków Chotumskich, Tartaku Chotumskiego i na końcu Nowej Wsi.

W 1845 r. majątek był zadłużony w Towarzystwie Kredytowym Ziemskim i z tego tytułu został wystawiony na licytację. Wieś rozwinęła się po uwłaszczeniu w 1864 r., kiedy to wzrosła liczba ludności i gospodarstw włościańskich. We wsi był filialny kościół katolicki, dom modlitwy ewangelików, przynależny do zboru w Przasnyszu, szkoła elementarna, kuźnia, dwa wiatraki i karczma z zajazdem. Przed 1930 r. zawiązało się kółko rolnicze, urządzono we wsi poletko nawozowe, w 1931 r. powstała mleczarnia spółdzielcza, zorganizowano kurs rolniczo-hodowlany.

Szkoła w Chotumiu funkcjonowała już w II poł. XIX w. a niemal bez przerwy jest od 1898 r., kiedy to otwarta została „szkoła elementarna dla dzieci obojga płci”. Szkoła była czynna do 1914 r. i została reaktywowana w 1918 r. W okresie międzywojennym zostały wybudowane dwa drewniane budynki, co umożliwiło organizowanie nowych klas i od 1937 r. była to pełna siedmioklasowa Publiczna Szkoła Powszechna. Nowa szkoła została wybudowana poza wsią w 1961 r.

W 1946 r. Chotum z Julianowem (który objęła reforma rolna, w wyniku której ziemię otrzymało 4 bezrolnych i tyluż małorolnych mieszkańców) liczył 338 mieszkańców.

Do połowy lat 50-tych czynny był w Chotumiu wiatrak i kuźnia. W latach 50-tych zawiązała się spółdzielnia produkcyjna, w 1955 r. utworzona została gromada Chotum, która przetrwała do 1973 r., kiedy to włączono ją do gminy Ciechanów.

Źródło: E. Lewandowski, „*Wieś ciechanowska. Gmina Ciechanów*”, Ciechanów 2002, s. 101

2.2. Środowisko przyrodnicze

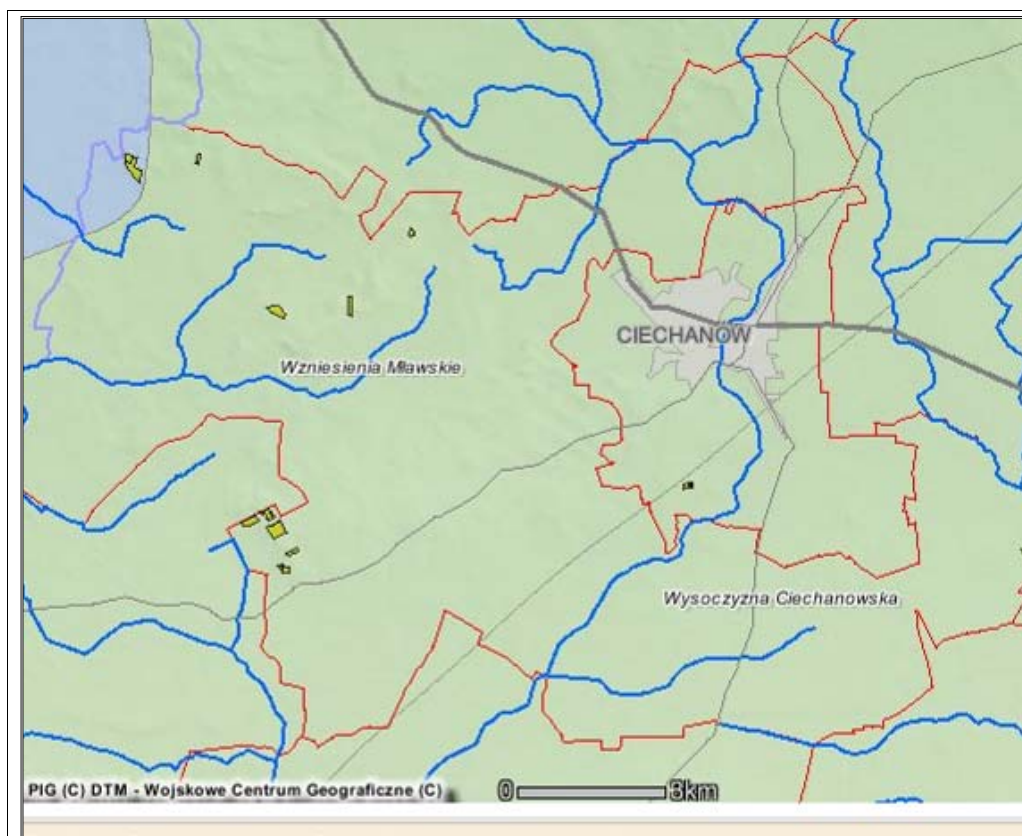
Rzeźba terenu

Miejscowość Chotum usytuowana jest na terenie makroregionu zwanego Niziną Północnomazowiecką i mezoregionu - Wzniesienia Mławskie.

Nizina Północnomazowiecka leży na północ od doliny środkowej Wisły i dolnego Bugu oraz na wschód i południe od granicy ostatniego zlodowacenia, pomiędzy Wisłą i dopływem Narwi Pisą. Nizina Północnomazowiecka dzieli się na 7 mezoregionów, wśród których znajdują się także Wzniesienia Mławskie, charakteryzujące się występowaniem tzw. młodego krajobrazu pojeziernego z licznymi wałami kemowymi i morenowymi terenu.

W okolicy Chotumia występują wzniesienia i pagórki utworzone przez moreny czołowe, składające się z piasku, żwiru i kamienia. Najwyższe wzniesienie na terenie Chotumia ma wysokość 137 m n.p.m.

Rysunek 6. Geologiczna lokalizacja miejscowości



Źródło: Centralna Baza Danych Geologicznych; <http://geoportal.pgi.gov.pl/>

Klimat

Klimat, charakterystyczny dla miejscowości Chotum, posiada wszystkie główne cechy klimatu Polski tzw. klimatu przejściowego. Cechuje się on znacznymi wahaniami przebiegu pór roku w następujących po sobie latach oraz dużą zmiennością pogody we wszystkich sezonach.

Na klimat lokalny, specyficzny dla lokalizacji miejscowości Chotum, składają się następujące warunki:

- makroklimat centralny o cechach kontynentalnych;
- brak określonych mas powietrza;
- niewielkie opady (rzędu 490 - 530 mm);
- parowanie terenowe na poziomie ok. 500 mm/rok, co w zestawieniu z rocznym opadem powoduje występowanie deficytu wody w glebie;
- średnie warunki termiczne:
 - średnia roczna temperatura wynosi $+7,2^{\circ}\text{C}$;
 - amplitudy temperatury są zbliżone do średnich krajowych;

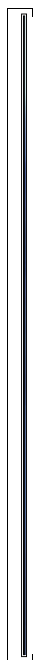
- o przeważają tu wiatry z kierunku południowo - zachodniego o średniej prędkości 3-5 m/s.

Ponadto miejscowość Chotum nie leży w obszarze szczególnie podatnym na zanieczyszczenia powietrza, co wynika z braku uciążliwych zakładów przemysłowych na tym terenie oraz braku negatywnych oddziaływań spowodowanych działalnością rolniczą i gospodarczą prowadzoną na terenie gminy Ciechanów oraz gmin sąsiednich. Źródłem emisji zanieczyszczeń powietrza na terenie miejscowości jest natomiast ruch samochodowy odbywający się na przebiegających przez miejscowość drogach powiatowych oraz spalanie w domowych kotłowniach różnego rodzaju odpadów.

Wody powierzchniowe

Przez Chotum przepływa bezimienny strumień, charakteryzujący się bardzo czystą wodą. Płytki poziom wody w strumieniu uniemożliwia jego wykorzystanie na cele rekreacyjne.

Rysunek 7. Strumień przepływający przez Chotum



Źródło: Materiały własne

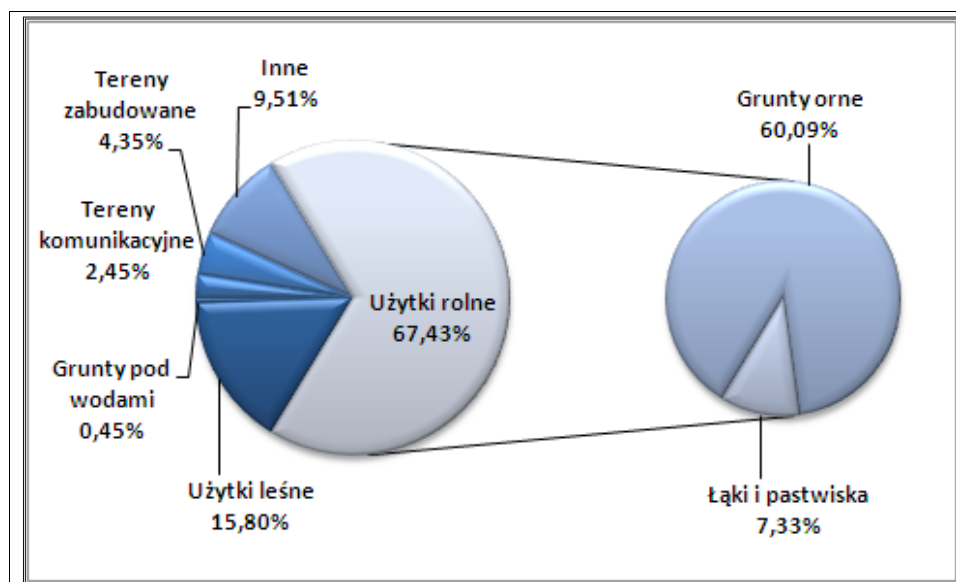
Gleby

Na terenie miejscowości Chotum dominują użytki rolne, które stanowią około 67,43% powierzchni. Ponad 89,12% użytków rolnych stanowią grunty orne. Prawie 16% powierzchni Chotumia zajmują lasy, charakteryzujące się bogatym runem leśnym oraz dużą różnorodnością zwierzyny.

Tabela 1. Struktura użytkowania gruntów

Wyszczególnienie		Stan na 2009 r.	
		Powierzchnia (w ha)	Udział w powierzchni ogółem (w %)
Użytki rolne	ogółem	464,5795	67,43%
	<i>grunty orne</i>	414,0549	60,09%
	<i>łąki i pastwiska</i>	50,5246	7,33%
Użytki leśne		108,8661	15,80%
Grunty pod wodami		3,1332	0,45%
Tereny komunikacyjne		16,9098	2,45%
Tereny zabudowane		30,0000	4,35%
Inne		65,5297	9,51%
RAZEM		689,0183	100,00%

Źródło: Dane Urzędu Gminy Ciechanów

Wykres 1. Struktura gruntów na terenie miejscowości Chotum

Źródło: Dane Urzędu Gminy Ciechanów

Surowce mineralne

Na terenie Chotumia występują pokłady torfu, najobficiej spotykanego w dolinach bagnistych porzeczcy. Obecnie złoża te, często bardzo energetyczne, nie są już eksploatowane.

Pomniki przyrody

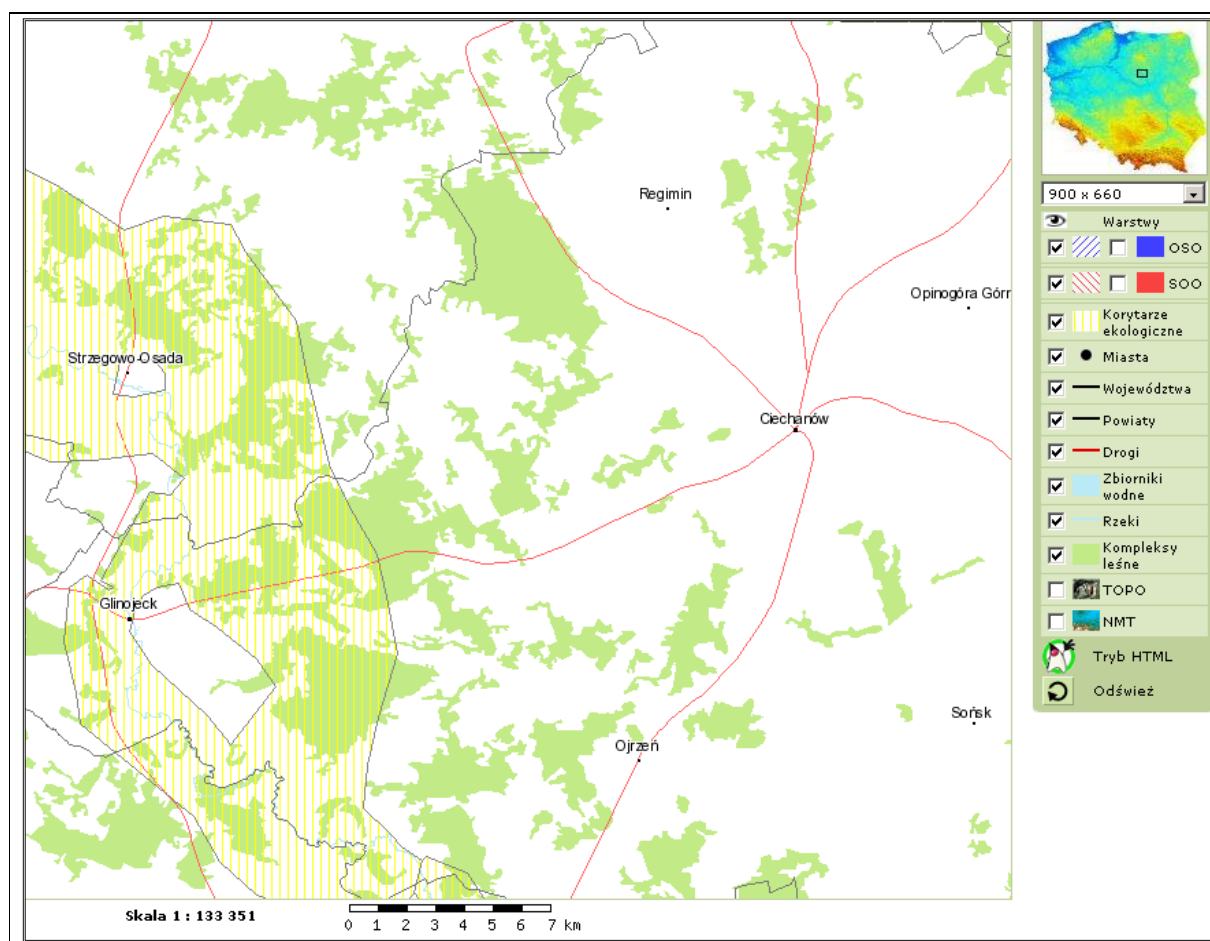
Na terenie miejscowości zidentyfikowano pomniki przyrody, jakimi są cztery lipy drobnolistne rosnące przy zabytkowym kościele w Chotumiu.

Obszary chronione

Na obszarze miejscowości Chotum występuje obszar cenny przyrodniczo - Nadwkrzański Obszar Chronionego Krajobrazu, który obejmuje tereny chronione ze względu na wyróżniający się krajobraz o zróżnicowanych ekosystemach, wartościowe ze względu na możliwość zaspokajania potrzeb związanych z turystyką i wypoczynkiem, a także pełnioną funkcją korytarzy ekologicznych (Źródło: Rozporządzenie Nr 24 Wojewody Mazowieckiego z dnia 15 kwietnia 2005 r. w sprawie Nadwkrzańskiego Obszaru Chronionego Krajobrazu).

Na terenie Chotumia nie wyznaczono żadnego obszaru Natura 2000, co potwierdza rysunek nr 8.

Rysunek 8. Mapa obszaru Natura 2000 w Powiecie Ciechanowskim



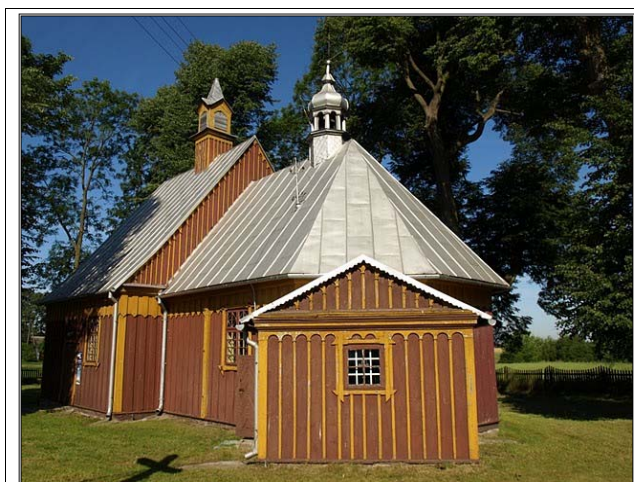
Źródło: Strona internetowa Europejskiej Sieci Ekologicznej Natura 2000; <http://natura2000.mos.gov.pl/>

2.3. Obiekty zabytkowe

Jedynym obiektem zabytkowym, usytuowanym na terenie miejscowości Chotum jest drewniany kościół parafialny p.w. Matki Boskiej Częstochowskiej, pochodzący z 1644 r. Obiekt ten został wpisany do rejestru zabytków 19. grudnia 1961 r. (nr rejestru: A-97).

Wokół kościoła rosną 4 wiekowe lipy drobnolistne - pomniki przyrody, dochodzące do 23 m wysokości.

Rysunek 9. Zabytkowy kościół w miejscowości Chotum



Źródło: <http://images.google.pl/>

2.4. Mieszkańcy Chotumia

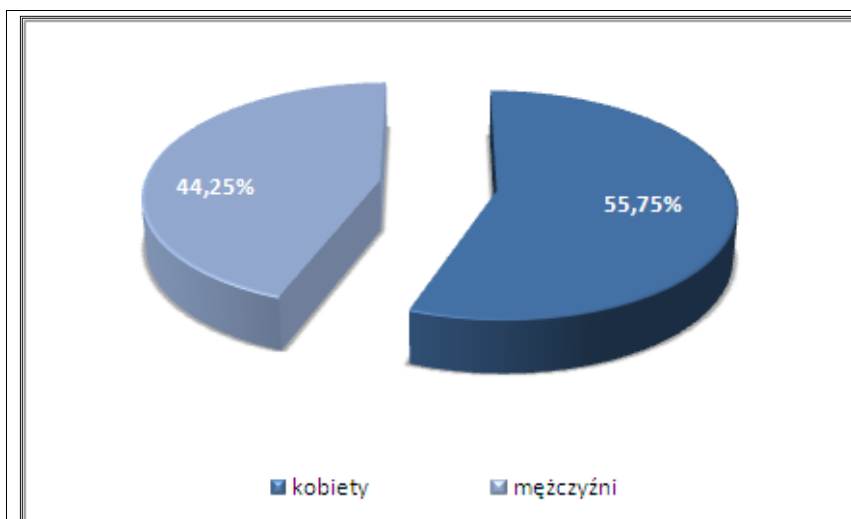
Chotum liczy obecnie 226 mieszkańców, z czego 55,75% stanowią kobiety a 44,25% mężczyźni, co przedstawia graficznie wykres nr 2. Na przestrzeni lat 2004-2009 liczba ludności pozostawała na stałym poziomie, zmieniając się zaledwie o jednego mieszkańca, co potwierdza wykres nr 3. Analiza trendu wskazuje, że w perspektywie kolejnych siedmiu lat liczba ludności w dalszym ciągu będzie stabilna (wykres nr 4). Jest to jednak prognoza bazująca wyłącznie na dotychczasowych obserwacjach liczby ludności, nie uwzględniająca potencjału miejscowości, trendów makroekonomicznych oraz specyfiki zachowań ludności. Po uwzględnieniu tych danych prognoza liczby ludności Chotumia mogłaby wyglądać dużo korzystniej, co w pewnym stopniu potwierdza liczba rozpoczętych na terenie miejscowości inwestycji w zakresie budownictwa jednorodzinnego oraz nieśląbnące zainteresowanie zakupem działek budowlanych na tym terenie.

Tabela 2. Mieszkańcy miejscowości Chotum

Wyszczególnienie		2009
Liczba ludności	ogółem	226
	kobiety	126
	mężczyźni	100
Urodzenia ogółem		3
Zgony ogółem		2
Przyrost naturalny		1
Ludność w wieku przedprodukcyjnym (0-17 lat)		47
Ludność w wieku produkcyjnym (18-59 lat)		147
Ludność w wieku poprodukcyjnym (60 lat i więcej)		32

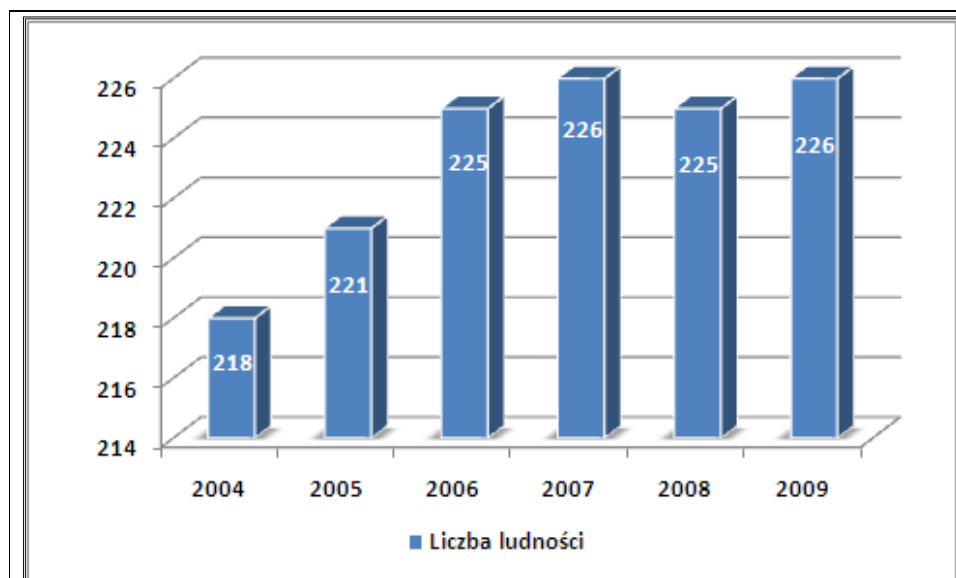
Źródło: Urząd Gminy w Ciechanowie, dane na dzień 31.12.2009 r.

Wykres 2. Ludność Chotumia według płci



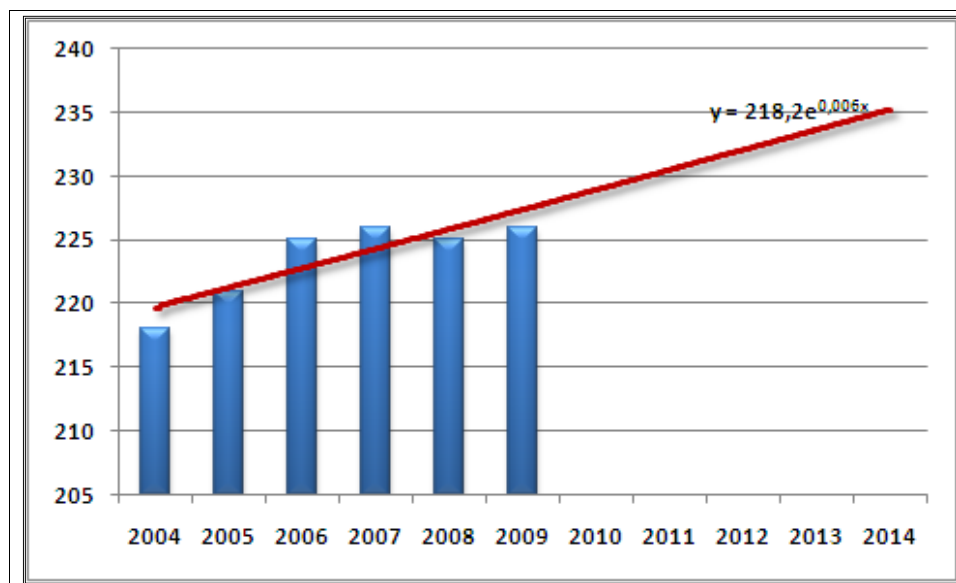
Źródło: Urząd Gminy w Ciechanowie, dane na dzień 31.12.2009 r.

Wykres 3. Liczba ludności na terenie miejscowości Chotum



Źródło: Urząd Gminy w Ciechanowie, dane na dzień 31.12.2009 r.

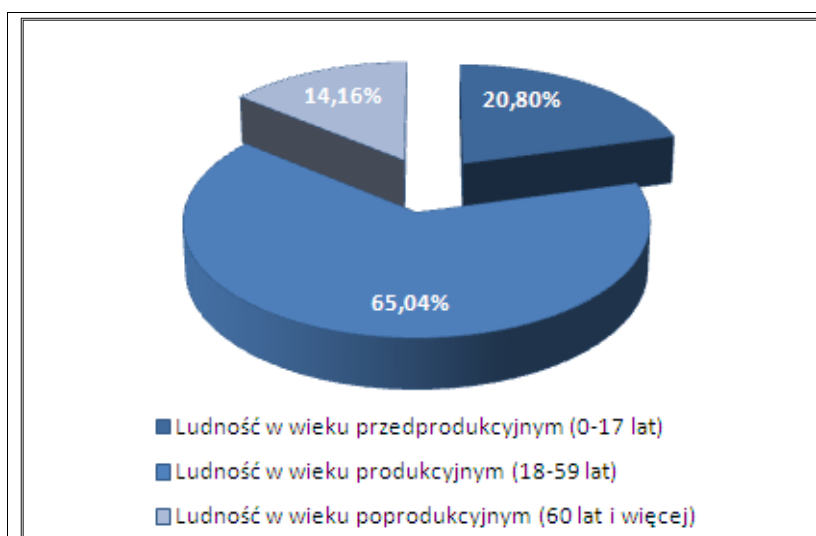
Wykres 4. Prognoza liczby ludności na terenie Chotumia - trend



Źródło: Urząd Gminy w Ciechanowie, dane na dzień 31.12.2009 r.

Największa część mieszkańców Chotumia znajduje się w wieku produkcyjnym, natomiast odsetek osób w wieku poprodukcyjnym jest prawie o 1/3 niższy niż odsetek osób w wieku przedprodukcyjnym. Niniejsze zjawisko jest charakterystyczne dla społeczeństwa dojrzałego pod względem demograficznym. Zaobserwowany niekorzystny proces starzenia się wsi przejawia się niskim odsetkiem ludności w wieku przedprodukcyjnym w stosunku do mieszkańców w wieku produkcyjnym i poprodukcyjnym.

Wykres 5. Struktura wiekowa ludności Chotumia



Źródło: Urząd Gminy w Ciechanowie, dane na dzień 31.12.2009 r.

2.5. Infrastruktura techniczna

Wodociągi i kanalizacja

Na terenie miejscowości funkcjonuje sieć wodociągowa o długości 7,36 km, do której wykonano 43 przyłącza wodociągowe. Z infrastruktury wodociągowej korzysta obecnie 216 mieszkańców miejscowości.

Na terenie miejscowości Chotum funkcjonuje stacja uzdatniania wody o średniej wydajności 153,0 m³/d. Przedmiotowa stacja zaopatruje w wodę nie tylko mieszkańców miejscowości Chotum, ale również mieszkańców miejscowości: Modła, Modelka, Rydzewo, Wólka Rydzewska, Barki Chotumskie, Wola Pawłowska, Gorysze. Jakość ujmowanej wody jest stabilna i nie przekracza dopuszczalnych wartości zgodnie z Rozporządzeniem Ministra Zdrowia z 29.03.2007 r., dlatego też przed wtłoczeniem do sieci nie wymaga oczyszczania. Ujmowana woda jest tłoczona bezpośrednio do sieci dystrybucyjnej (Źródło: Zakład Wodociągów i Kanalizacji w Ciechanowie; <http://www.zwik.eciechanow.pl/>).

Pomimo pełnego zwodociągowania miejscowości, mieszkańcy nie mają dostępu do sieci kanalizacji sanitarnej. Nieczystości płynne wytwarzane na terenie miejscowości odprowadzane są do przydomowych zbiorników bezodpływowych, a następnie odbierane przez wyspecjalizowane firmy i wywożone w celu neutralizacji do oczyszczalni ścieków w Ciechanowie. Niestety na terenie miejscowości zdarzają się przypadki celowego rozszczelniania szamb i rozprowadzania ścieków bytowych po gruntach, co jest uciążliwe dla innych mieszkańców miejscowości i stanowi duże zagrożenie dla środowiska i zdrowia mieszkańców czerpiących wodę z własnych studni kopanych.

Duża dysproporcja pomiędzy zwodociągowaniem a skanalizowaniem miejscowości wpływa na jakość życia na analizowanym obszarze. Istniejąca infrastruktura wodno-ściekowa nie zaspokaja w pełni potrzeb zgłaszanych przez mieszkańców.

Sieć gazowa

Na terenie miejscowości gaz przewodowy nie jest dostępny. Mieszkańcy korzystają więc z gazu przechowywanego w butlach lub zbiornikach przydomowych, jednak głównym źródłem zaopatrzenia mieszkańców w ciepło są przydomowe kotłownie opalane węglem, drewnem i miałem węglowym.

Sieć drogowa

Miejscowość Chotum jest usytuowana wzdłuż dróg powiatowych:

- nr 1240 relacji Ciechanów - Modła - Niedzbórz - Drogiszka - Dalnia;
- nr 1232 relacji Ościstowo - Sulerzyż - Chotum.

Stan techniczny dróg powiatowych zlokalizowanych na terenie miejscowości można ocenić jako dobry, natomiast część dróg gminnych wymaga utwardzenia i modernizacji.

Rysunek 10. Droga powiatowa nr 1232 Ościslowo - Sulerzyż - Chotum (wjazd do miejscowości)



Źródło: Materiały własne

Gospodarka energetyczna

W Chotumiu funkcjonuje dobrze rozwinięta sieć energetyczna. Energia elektryczna rozprowadzana jest systemami sieci średniego (15 kV) i niskiego napięcia. Stosowane są napowietrzne linie elektroenergetyczne.

Istniejąca infrastruktura energetyczna znajduje się w dobrym stanie technicznym i w pełni zaspokaja istniejące zapotrzebowanie, spełniając standardowe warunki w zakresie ciągłości dostaw.

Usługi związane z dystrybucją energii elektrycznej na tym obszarze świadczy Zakład Energetyczny Płock - Dystrybucja Wschód Sp. z o.o.

Wyraźne braki występują natomiast w oświetleniu ulicznym na terenie Chotumia. Obecny zakres oświetlenia jest niewystarczający w stosunku do zgłaszanego zapotrzebowania.

Na skutek rozwoju zabudowy na terenie miejscowości, konieczna jest rozbudowa oświetlenia ulicznego, zapewniającego bezpieczeństwo mieszkańcom Chotumia, zwłaszcza w kontekście dojazdu do poszczególnych posesji oraz bezpieczeństwa pieszych użytkowników dróg.

Komunikacja autobusowa i kolejowa

Na terenie miejscowości funkcjonuje komunikacja PKS w Ciechanowie, która zapewnia mieszkańcom Chotumia dogodne połączenia komunikacyjne z okolicznymi miejscowościami. Autobusy do Ciechanowa kursują średnio co dwie godziny.

Telekomunikacja

Potrzeby mieszkańców Chotumia w zakresie dostępu do sieci telekomunikacyjnej są w pełni zaspokojone. Oprócz stacjonarnej sieci telekomunikacyjnej, na terenie miejscowości istnieje możliwość dostępu do usług wszystkich operatorów sieci komórkowej. Mieszkańcy miejscowości mogą także korzystać z Internetu radiowego, bezprzewodowego - dostępnego za pośrednictwem operatorów sieci komórkowych a także szerokopasmowego Internetu

stacjonarnego, oferowanego przez Telekomunikację Polską SA. Dostęp do Internetu staje się coraz bardziej istotny, bowiem coraz więcej usług oferowanych jest za pośrednictwem tego medium.

Gospodarka odpadami komunalnymi

Na terenie miejscowości prowadzona jest zorganizowana oraz selektywna zbiórka odpadów komunalnych, którą obsługuje Przedsiębiorstwo Usług Komunalnej Sp. z o.o. w Ciechanowie.

Mieszkańcy segregują i składują odpady w pojemnikach dostarczonych przez PUK w Ciechanowie. Na terenie Chotumia selektywną zbiórkę odpadów umożliwiają kontenery na papier, szkło i plastik ustawione w różnych punktach centrum miejscowości (przy szkole oraz przy sklepie usytuowanym obok świetlicy wiejskiej).

Odpady trafiają docelowo na wysypisko w miejscowości Wola Pawłowska (gm. Ciechanów), które stanowi własność miasta Ciechanów a zarządza nim ciechanowskie Przedsiębiorstwo Usług Komunalnych.

2.6. Sfera społeczna

Oświata i wychowanie

Na terenie miejscowości funkcjonuje Szkoła Podstawowa w Chotumiu. Budynek szkoły został w ostatnich latach ocieplony i zmodernizowany, w związku z czym zapewnia komfortowe warunki nauczania.

W Szkole Podstawowej oprócz zajęć dydaktycznych, odbywają się również zajęcia pozalekcyjne. Uczniowie mogą także korzystać ze zbiorów szkolnej biblioteki oraz uczestniczyć w zajęciach prowadzonych w świetlicy szkolnej.

Rysunek 11. Szkoła Podstawowa w Chotumiu



Źródło: Materiały własne

Sport i rekreacja

Na terenie miejscowości istnieje boisko sportowe, usytuowane przy Szkole Podstawowej w Chotumiu, z którego korzystać mogą wszyscy mieszkańcy miejscowości.

Przy budynku szkoły znajduje się także niewielka sala gimnastyczna, z której głównie korzystają dzieci uczęszczające do wspomnianej placówki.

Na terenie Chotumia nie działa żaden klub sportowy, zatem mieszkańcy miejscowości utalentowani sportowo i zainteresowani aktywnym rozwojem fizycznym, mogą korzystać z oferty klubów sportowych działających w innych miejscowościach na terenie gminy.

Ze względu na niedostateczne wyposażenie miejscowości w infrastrukturę sportową i rekreacyjną, mieszkańcy miejscowości swoje pasje sportowe najczęściej realizują w pobliskim Ciechanowie. Miejski Ośrodek Sportu i Rekreacji w Ciechanowie dysponuje obiektami sportowymi, obejmującymi:

- Stadion Miejski przy ul. 3 Maja 7,
- Pływalnię przy ul. 17 Stycznia 60 B,
- Basen otwarty przy ul. Kraszewskiego,
- Kąpielisko otwarte „Krubin”.

Baza sportowa dostępna dla mieszkańców Miasta i Gminy Ciechanów obejmuje ponadto:

- Halę sportową przy ul. Kraszewskiego 8;
- Halę sportową przy Szkole Podstawowej nr 3;
- Halę sportową przy Szkole Podstawowej nr 4;
- Halę sportową przy Szkole Podstawowej nr 7.

Źródło: Strona internetowa Urzędu Miasta Ciechanów: <http://www.um.ciechanow.pl/>

Ochrona zdrowia

Ze względu na brak placówki świadczącej usługi z zakresu ochrony zdrowia, mieszkańcy Chotumia korzystają z usług placówek funkcjonujących w Ciechanowie, gdzie usługi z zakresu podstawowej opieki zdrowotnej dzieci i dorosłych świadczą Szpital Wojewódzki w Ciechanowie oraz niepubliczne Zakłady Opieki Zdrowotnej i gabinety specjalistyczne zlokalizowane na terenie miasta Ciechanowa.

Bezpieczeństwo publiczne

O bezpieczeństwo mieszkańców Chotumia dba Posterunek Policji, mieszczący się w Ciechanowie, w budynku Urzędu Gminy Ciechanów przy ul. Fabrycznej 8.

W zakresie bezpieczeństwa pożarowego istotne znaczenie odgrywa działalność Komendy Powiatowej Straży Pożarnej w Ciechanowie.

Kultura

Na terenie Chotumia nie funkcjonuje żaden obiekt o charakterze kulturalnym, dlatego mieszkańcy miejscowości korzystają z oferty kulturalnej Centrum Kultury i Sztuki w Ciechanowie, które oprócz organizacji wielu imprez cyklicznych stanowi centrum aktywności artystycznej i naukowej mieszkańców Miasta i Gminy Ciechanów.

Bogata oferta Centrum Kultury i Sztuki w Ciechanowie, skierowana także do mieszkańców Chotumia, obejmuje:

- w zakresie środowisk twórczych:
 - Teatr EXODUS;
 - Ludowy Zespół Artystyczny „Ciechanów”;
 - Zespół Tańca Nowoczesnego „Funny”;
 - Chór „Sine Nomine”;
 - Klub Pracy Twórczej;
 - Klub Seniora „Złoty Wiek”;
 - Koło Plastyczne „Paleta”;
- w zakresie imprez cyklicznych:
 - Międzynarodowe Spotkania Folklorystyczne „KUPALNOCKA”;
 - Koncert Noworoczny „GALA”;
 - Ogólnopolski Konkurs Poetycki „O LAUR OPINA”;
 - Ciechanowska Jesień Poezji;
- w zakresie organizowanych wystaw:
 - Galeria „C”;
 - Kawiarnia Artystyczna;
 - Galeria „Na Pięterku”.

Potrzeby kulturalne mieszkańców Chotumia zaspakajają także zlokalizowane w Ciechanowie: Kino „Łydynia” oraz Muzeum Szlachty Mazowieckiej.

Mieszkańcy miejscowości mogą korzystać ze zbiorów Gminnej Biblioteki Publicznej w Chotumiu.

Zaplanowana modernizacja świetlicy wiejskiej usytuowanej w centrum miejscowości pozwoli na rozwijanie działalności kulturalnej także na terenie Chotumia, dzięki czemu zwiększy się dostępność oferty kulturalnej dla wszystkich mieszkańców miejscowości.

2.7. Gospodarka

Podmioty gospodarcze

W Chotumiu działalność gospodarcza prowadzona jest w niewielkim zakresie.

Aktywność gospodarcza mieszkańców koncentruje się na handlu detalicznym oraz usługach, jakie świadczą następujące podmioty zarejestrowane na terenie miejscowości Chotum:

- Usługi tartaczno stolarskie - Sylwester Mysiakowski;
- Kancelaria doradztwa gospodarczego EKA - Ewa Kulesza;
- Pośrednictwo ubezpieczeniowo-inwestycyjne - Mariusz Michalski;
- Usługi remontowo-budowlane - Tadeusz Woźniak.

Jedynym podmiotem gospodarczym prowadzącym nierolniczą działalność produkcyjną na terenie miejscowości jest Delta - PRID Sp. z o.o. - Wytwórnia Mas Bitumicznych w Chotumiu.

Rolnictwo

Chotum jest miejscowością typowo rolniczą, w związku z czym większość mieszkańców znajduje zatrudnienie w rolnictwie, co obrazuje rysunek nr 12.

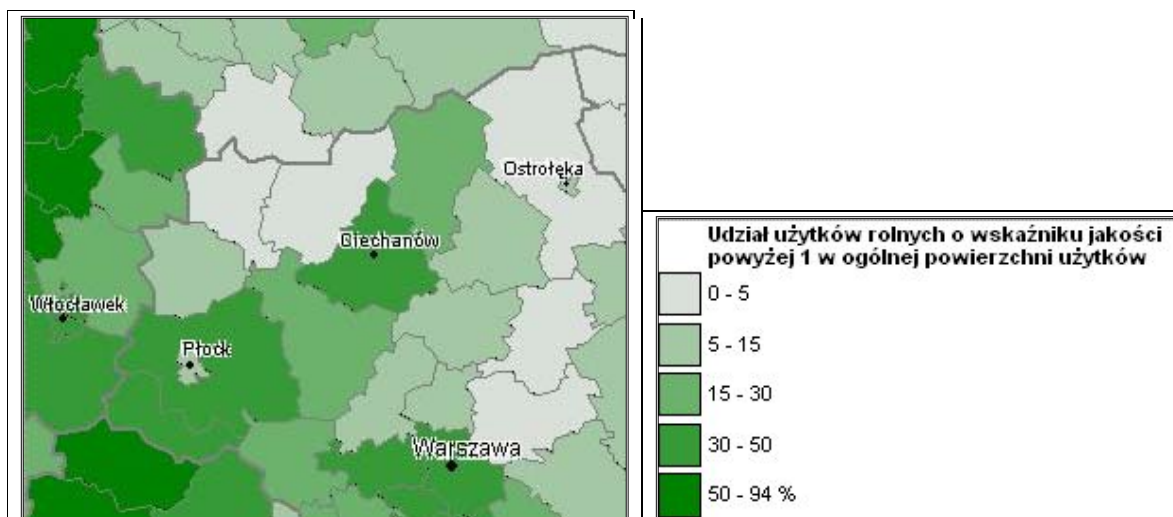
Rysunek 12. Udział mieszkańców utrzymujących się z rolnictwa



Źródło: Internetowy Atlas Polski; <http://maps.igipz.pan.pl/>

Na terenie Chotumia występują gleby charakteryzujące się dobrą jakością, co potwierdza rysunek 13.

Rysunek 13. Jakość rolniczej przestrzeni produkcyjnej



Źródło: Internetowy Atlas Polski; <http://maps.igipz.pan.pl/>

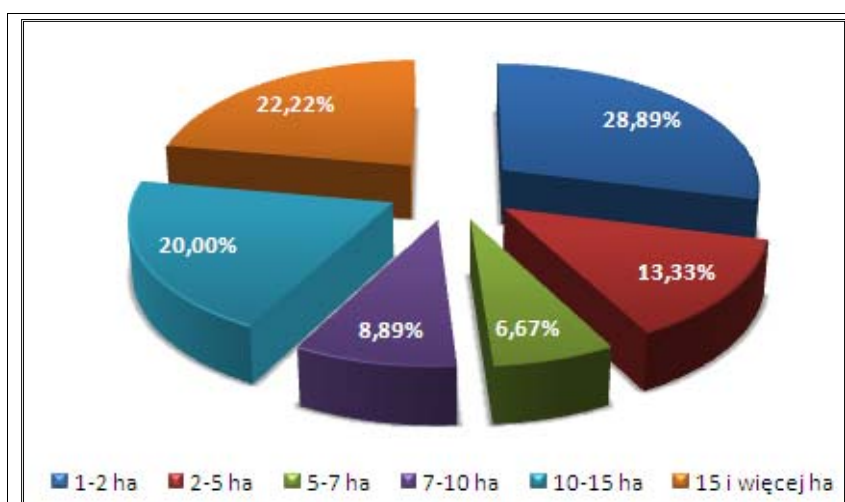
Obecnie w strukturze gospodarstw rolnych prowadzonych na terenie miejscowości dominują gospodarstwa o stosunkowo dużej powierzchni, co potwierdza tabela 3. Gospodarstwa o powierzchni większej niż 10 ha stanowią bowiem 42,22% wszystkich gospodarstw funkcjonujących w Chotumiu, natomiast gospodarstwa bardzo małe, o powierzchni 1-2 ha, stanowią 28,89% wszystkich gospodarstw rolnych.

Tabela 3. Struktura gospodarstw rolnych na terenie miejscowości Chotum

Wyszczególnienie	Wartość
Liczba gospodarstw	45
Powierzchnia gospodarstw (w ha) ogółem, w tym:	428,58
1-2 ha	13
2-5 ha	6
5-7 ha	3
7-10 ha	4
10-15 ha	9
15 i więcej ha	10
Średnia wielkość gospodarstwa	9,52

Źródło: Urząd Gminy Ciechanów, dane na dzień 31.12.2009 r.

Wykres 6. Struktura powierzchniowa gospodarstw rolnych w miejscowości Chotum



Źródło: Urząd Gminy w Ciechanowie

Średnia wielkość gospodarstwa rolnego w miejscowości Chotum w 2009 r. była o 1,08 ha wyższa niż średnia wielkość gospodarstwa w województwie mazowieckim. Jednocześnie przeciętne gospodarstwo rolne w miejscowości Chotum miało nieco niższą powierzchnię niż przeciętne gospodarstwo w skali kraju, co potwierdza zestawienie zaprezentowane w tabeli 4.

Tabela 4. Zestawienie średniej powierzchni gruntów rolnych

Opis	Średnia wielkość powierzchni gruntów rolnych w gospodarstwie rolnym w 2009 roku w kraju	Średnia wielkość powierzchni gruntów rolnych w gospodarstwie rolnym w 2009 roku w województwie mazowieckim	Średnia wielkość powierzchni gruntów rolnych w gospodarstwie rolnym w 2009 roku w miejscowości Chotum
Wartość	10,15 ha	8,44 ha	9,52 ha
Źródło	Ogłoszenie Prezesa Agencji Restrukturyzacji i Modernizacji Rolnictwa z dnia 17 września 2009 r. w sprawie wielkości średniej powierzchni gruntów rolnych w gospodarstwie rolnym w poszczególnych województwach oraz średniej powierzchni gruntów rolnych w gospodarstwie rolnym w kraju w 2009 roku		Dane Urzędu Gminy Ciechanów

Źródło: Opracowanie własne na podstawie wymienionych w tabeli źródeł

3. Analiza SWOT

Poprzez analizę SWOT postarano się przeanalizować mocne i słabe strony miejscowości oraz jej szanse i zagrożenia stwarzane przez otoczenie. Pozwala to na określenie obecnej sytuacji w tej miejscowości oraz przyszłych kierunków jej rozwoju.

Tabela 5. Mocne i słabe strony miejscowości Chotum

Lp.	Zasoby	Mocne strony	Słabe strony
1. Środowisko przyrodnicze			
1.1	walory krajobrazu	Krajobraz typowy dla obszarów wiejskich - atrakcyjny dla obecnych i potencjalnych mieszkańców; Malownicze usytuowanie wśród łąk, pastwisk, lasów; Ciekawy geologicznie teren o wzniesieniach sięgających 137 m n.p.m; Ze względu na walory krajobrazu Chotumia, miejscowość została włączona do trasy rajdów rowerowych organizowanych przez mieszkańców Ciechanowa;	
1.2	walory szaty roślinnej (np. runo leśne)	Szata roślinna typowa dla terenów wiejskich; W lasach na terenie miejscowości występuje bogate runo leśne;	
1.3	cenne przyrodniczo obszary lub obiekty	Na terenie miejscowości wyznaczono Nadwkrzański Obszar Chronionego Krajobrazu; Obok kościoła rosną 4 lipy drobnolistne będące pomnikami przyrody;	
1.4	fauna	Zwierzyna leśna: żurawie, bociany, dziki, sarny, jelenie a także bobry, aktywnie bytujące na podmokłych obszarach miejscowości; W niewielkiej odległości od Chotumia znajduje się także Rezerwat Przyrody „Modła”, gdzie znajduje się gniazdo bociana czarnego	
1.5	wody powierzchniowe	Przez miejscowość przepływa bezimienny strumień, charakteryzujący się czystą wodą	Brak wykorzystania strumienia na cele rekreacyjne
1.6	gleby, kopaliny	Wysoka jakość gleb; Występują pokłady torfu, które nie są obecnie eksploatowane	
1.7	czystość środowiska	Czyste środowisko naturalne. Brak zakładów przemysłowych przyczyniających się do zanieczyszczenia środowiska	
2. Środowisko kulturowe			
2.1	walory architektury	Na terenie miejscowości znajduje się	

Lp.	Zasoby	Mocne strony	Słabe strony
	wiejskiej i osobliwości kulturowe	zabytkowy drewniany kościół oraz kilka domów drewnianych	
2.2	walory zagospodarowania przestrzennego	Zabudowa jednorodzinna, usytuowana głównie wzdłuż dróg przebiegających przez miejscowość; Dominantę przestrzenną miejscowości stanowi kościół - w promieniu 100 m od kościoła toczy się życie społeczno - gospodarcze miejscowości	
2.3	zabytki	Zabytkowy drewniany kościół z XVII w.	W celu zachowania zabytkowego kościoła dla przyszłych pokoleń konieczne jest przeprowadzenie prac remontowych budynku kościoła oraz prac konserwatorsko-restauratorskich elementów wyposażenia wnętrza kościoła
2.4	zespoły artystyczne		Brak zespołów artystycznych funkcjonujących na terenie miejscowości
3. Dziedzictwo religijne i historyczne			
3.1	święta, odpusty, pielgrzymki	Aktywne uczestnictwo mieszkańców miejscowości w odpustach, odbywających się w zabytkowym kościele p.w. Matki Boskiej Częstochowskiej	
3.2	tradycje, obrzędy, gwara		Brak tradycji specyficznych dla miejscowości
3.3	legendy, podania i fakty historyczne	Wzmianki historyczne o miejscowości sięgają XIV w.; W czasie wojny, przez miejscowość przebiegała linia frontu a kościele przechowywano broń i radiostację. W Chotumiu aktywnie działała również komórka AK.	
4. Obiekty i tereny			
4.1	działki pod zabudowę mieszkaniową oraz gospodarczą	Występowanie działek pod zabudowę mieszkaniową oraz gospodarczą	
5. Gospodarka			
5.1	znane firmy produkcyjne i zakłady usługowe	Brak dużych zakładów przemysłowych, wpływających na jakość życia na terenie miejscowości;	Działalność gospodarcza prowadzona w zakresie handlu i rzemieślnictwa

Lp.	Zasoby	Mocne strony	Słabe strony
		Na terenie miejscowości działa strzelnica myśliwska	
5.2	tereny inwestycyjne		Brak terenów inwestycyjnych
6. Sąsiedztwo			
6.1	korzystne, atrakcyjne położenie	Malownicze usytuowanie na obszarach cennych przyrodniczo	Niedostateczne wykorzystanie walorów przyrodniczych
6.2	ruch tranzytowy	Ruch tranzytowy nie przebiega na terenie miejscowości – brak uciążliwości spowodowanej nadmiernym natężeniem ruchu pojazdów ciężkich	
7. Infrastruktura			
7.1	placówki opieki społecznej		Brak placówek ochrony zdrowia w zakresie leczenia podstawowego i specjalistycznego na terenie miejscowości.
7.2	edukacja	Na terenie Chotumia funkcjonuje Szkoła Podstawowa	
7.3	Kultura		Zły stan techniczny budynku świetlicy wiejskiej
7.4	sport i rekreacja		Brak pełnowymiarowej hali sportowej na terenie miejscowości oraz boiska sportowego umożliwiającego bezpieczną i komfortową aktywność fizyczną
7.5	zaopatrzenie w energię	Całkowite zelektryfikowanie miejscowości. Infrastruktura w dobrym stanie technicznym	Brak zgasyfikowania miejscowości
7.6	zaopatrzenie w wodę	Zwodociągowanie miejscowości w 100% Infrastruktura w dobrym stanie technicznym	
7.7	usuwanie i oczyszczanie ścieków		Brak infrastruktury w zakresie odprowadzania i oczyszczania ścieków
7.8	gospodarka odpadami stałymi	Zorganizowana zbiórka odpadów stałych z terenu miejscowości Funkcjonuje selektywna zbiórka odpadów	

Lp.	Zasoby	Mocne strony	Słabe strony
7.9	telekomunikacja	Zapewniony dostęp do telefonu stacjonarnego i telefonii komórkowej Możliwość dostępu do Internetu	
7.10	infrastruktura drogowa	Drogi powiatowe w dobrym stanie technicznym	Istnienie potrzeby budowy dróg gminnych oraz chodników
7.11	komunikacja	Istnienie dogodnych połączeń drogowych z sąsiednimi miejscowościami oraz z Ciechanowem	
8. Mieszkańcy, organizacje społeczne			
8.1	OSP		Brak OSP na terenie miejscowości
8.3	stowarzyszenia		Brak stowarzyszeń działających na terenie miejscowości
8.4	Posterunek Policji, Rewir Dzielnicowych		Brak posterunku Policji – najbliższy Posterunek Policji znajduje się w Ciechanowie

Tabela 6. Szanse i zagrożenia dla rozwoju miejscowości

Szanse	Zagrożenia
<ol style="list-style-type: none"> 1. Członkostwo kraju w UE – możliwość ubiegania się o środki finansowe z funduszy strukturalnych. 2. Istniejąca tendencja zmiany miejsca zamieszkania z dużych miast do miejscowości na obszarach wiejskich lub podmiejskich 3. Dynamiczny rozwój sektora małych i średnich przedsiębiorstw. 4. Ułatwienie formalności związanych z zakładaniem własnej działalności gospodarczej. 5. Zwiększenie wydatków społeczeństwa na budownictwo. 6. Duże ożywienie gospodarcze. 7. Spadające bezrobocie. 8. Zapowiedzi przekazania większej władzy samorządowi lokalnemu. 	<ol style="list-style-type: none"> 1. Brak reformy finansów publicznych 2. Często zmieniające się przepisy prawne. 3. Stosunkowo wysoki poziom bezrobocia. 4. Konkurencja innych gmin w pozyskiwaniu inwestorów zewnętrznych. 5. Emigracja młodych ludzi do miast w poszukiwaniu pracy. 6. Niski poziom wykształcenia społeczności wiejskiej. 7. Wzrost cen produktów i usług.

4. Wizja rozwoju

Wizja rozwoju opisuje stan, do którego chcą dążyć zarówno władze samorządowe, jak i mieszkańcy miejscowości. Określenie docelowej wizji rozwoju jest niezbędne, bo umożliwia wyznaczenie jasnych celów i określenie sposobów ich realizacji. Świadomość do czego zmierzamy, ułatwi konsekwentne podążanie w nakreślonym kierunku, bez popełniania niepotrzebnych błędów. W ramach prac nad przygotowaniem Planu Odnowy Miejscowości została wypracowana następująca wizja rozwoju Chotum:

Miejscowość aktywna i nowoczesna, bezpieczna, wygodna i zadbana
- z dobrymi drogami, z oświetlonymi ulicami, z kanalizacją i powszechnie dostępnym Internetem, pełniąca funkcje edukacyjne, kulturalne i sportowo-rekreacyjne.

5. Planowane kierunki rozwoju

Tabela 7. Kierunki rozwoju miejscowości Chotum

DIAGNOZA AKTUALNEJ SYTUACJI		WIZJA STANU DOCELOWEGO	
Co ją wyróżnia?	atrakcyjne, czyste środowisko przyrodnicze: lasy, bogata zwierzyna i runo leśne, czysty strumień przepływający przez miejscowość; zabytkowy drewniany kościół, usytuowany w centrum Chotumia;	Co ma ją wyróżniać?	wykorzystane walory środowiska naturalnego oraz wynikające z położenia geograficznego; wyposażenie miejscowości w infrastrukturę techniczną oraz w infrastrukturę społeczną umożliwiającą aktywne spędzenie wolnego czasu
Jakie pełni funkcje?	mieszkaniową, rolniczą	Jakie ma pełnić funkcje?	mieszkaniową, w mniejszym zakresie rolniczą, usługową
Kim są mieszkańcy?	ludność prowadząca gospodarstwa rolne oraz osoby pracujące w pobliskich miastach, dzieci, młodzież	Kim mają być mieszkańcy?	wykształceni, aktywni zawodowo i społecznie mieszkańcy różnych grup zawodowych, aktywna młodzież

Co daje utrzymanie?	działalność rolnicza; działalność gospodarcza; zatrudnienie na terenie miejscowości lub w pobliskich miastach; emerytury, renty, pomoc społeczna, zasiłki dla bezrobotnych;	Co ma dać utrzymanie?	praca w pobliskich miastach, działalność gospodarcza na terenie miejscowości np. w obszarze handlu; w niewielkim zakresie rolnictwo
Jak zorganizowani są mieszkańcy?	Rada Sołecka	W jaki sposób mają być zorganizowani mieszkańcy?	stowarzyszenia kulturalne, grupy aktywności społecznej, koła zainteresowań
W jaki sposób rozwiązują problemy?	indywidualne interwencje u władz Sołectwa i Gminy	W jaki sposób mają być rozwiązywane problemy?	zwiększenie przepływu informacji między mieszkańcami, wspólne stanowisko mieszkańców prezentowane podczas sesji Rady Gminy
Jak wygląda miejscowość?	zabudowa mieszkaniowa jednorodzinna usytuowana wzdłuż dróg przebiegających przez miejscowość; życie społeczno-gospodarcze miejscowości toczy się w centrum Chotumia, gdzie usytuowany jest kościół, świetlica wiejska, sklep, biblioteka, szkoła oraz przystanek autobusowy;	Jak ma wyglądać miejscowość?	zadbana, bezpieczna miejscowość; aktywnie użytkowane boiska sportowe, zmodernizowana świetlica wiejska, wyremontowany i odrestaurowany zabytkowy kościół
Jakie są powiązania komunikacyjne?	przez miejscowość przebiegają drogi powiatowe i gminne, połączenia komunikacyjne zapewnia PKS	Jakie mają być powiązania komunikacyjne?	regularne połączenia komunikacyjne, zarówno do pobliskich miejscowości jak i dużych ośrodków miejskich
Co proponujemy dzieciom i młodzieży?	uprawianie sportu na boisku szkolnym, uczestnictwo w zajęciach pozalekcyjnych odbywających się w Szkole Podstawowej w Chotumiu	Co zaproponujemy dzieciom i młodzieży?	ogólnodostępne boisko sportowe o bezpiecznej nawierzchni, uczestnictwo w kołach zainteresowań prowadzonych przez szkoły oraz odbywających się w świetlicy, wzbogaconych o różnorodne zajęcia sportowe

6. Opis planowanych przedsięwzięć

6.1. Zadania planowane do realizacji

Cele rozwoju miejscowości oraz poszczególne zadania inwestycyjne zostały określone na podstawie przeprowadzonej analizy zasobów miejscowości, propozycji inwestycji zgłaszanych przez mieszkańców oraz możliwości finansowych Gminy Ciechanów.

Cel 1. Rozwój infrastruktury.

Zadania:

1. Budowa dróg gminnych.
2. Modernizacja oświetlenia ulicznego.

Cel 2. Rozwój infrastruktury społecznej.

Zadania:

1. Remont zabytkowego kościoła.
2. Modernizacja świetlicy wiejskiej.
3. Budowa boiska sportowego przy Szkole Podstawowej w Chotumiu.

6.2. Opis zadań priorytetowych

Na podstawie wyznaczonych celów rozwojowych miejscowości określono zakres przedsięwzięć priorytetowych, przewidzianych do realizacji w ramach Programu Rozwoju Obszarów Wiejskich – działanie „Odnowa i rozwój wsi”:

1. Remont zabytkowego kościoła

Remont zabytkowego kościoła w Chotumiu, jest jedną z najpilniejszych inwestycji, której realizacja pozwoli na zachowanie zabytku w dobrym stanie dla przyszłych pokoleń.

W związku z obecnym stanem technicznym kościoła, konieczne jest przeprowadzenie prac:

- remontowo-budowlanych, obejmujących remont więźby dachowej i wymianę pokrycia dachu na gont łupany;
- konserwatorskich i restauratorskich w zakresie wyposażenia wnętrza kościoła, obejmującego:
 - ołtarz główny;
 - rzeźbę Chrystusa Ukrzyżowanego;
 - feretron Matki Boskiej Gromnicznej;

- o obraz z wizerunkiem św. Jana Nepomucena.

2. Remont świetlicy

Modernizacja świetlicy wiejskiej jest jednym z najistotniejszych zadań z punktu widzenia lokalnej społeczności. Istniejący budynek nie spełnia obecnie swoich podstawowych funkcji, głównie ze względu na zły stan techniczny i rozwiązania architektoniczne. Modernizacja budynku umożliwi stworzenie w świetlicy centrum społeczno-kulturalnego miejscowości, którego brak był dotychczas odczuwany przez mieszkańców. Po przeprowadzeniu prac modernizacyjnych w świetlicy możliwa będzie organizacja spotkań mieszkańców a także stworzenie warunków lokalowych do rozwoju aktywności społecznej.

Dobrze wyposażony obiekt, stworzy idealne warunki do zagospodarowania czasu wolnego, zarówno młodszej, jak i starszej części ludności lokalnej: zajęcia pozalekcyjne, kluby i koła zainteresowań, gry i zabawy edukacyjne. Ponadto świetlica wiejska umożliwi organizację uroczystości oraz obrzędów lokalnych, które przyczynią się do integracji mieszkańców miejscowości.

Stworzenie takiego miejsca, dostępnego przez cały rok dla wszystkich zainteresowanych mieszkańców Chotumia, z pewnością przyczyni się do wzmocnienia integracji społecznej oraz pogłębienia wzajemnych relacji.

W ramach zadania zaplanowano wykonanie:

- prac budowlanych;
- prac związanych z wykonaniem instalacji elektrycznej;
- prac związanych z wykonaniem instalacji wodno - kanalizacyjnej.

3. Budowa boiska przy Szkole Podstawowej w Chotumiu

Celem projektu jest poprawa warunków życia mieszkańców poprzez zapewnienie im łatwiejszego dostępu do nowoczesnej infrastruktury sportowej. Tereny wiejskie charakteryzują się występowaniem niewielu miejsc, w których mieszkańcy mogliby realizować swoje pasje sportowe, dlatego też niezbędne jest podejmowanie działań mających na celu eliminowanie istniejących dysproporcji w tym zakresie. Dzięki stworzeniu miejsca, gdzie mieszkańcy będą mieli możliwość odbywania rozgrywek sportowych, nastąpi wzrost integracji społecznej. Poza tym poprzez zwiększenie walorów estetycznych takich miejsc nastąpi wzrost atrakcyjności mieszkaniowej miejscowości, a pośrednio gminy i regionu, co może z kolei przyczynić się do pobudzenia aktywności gospodarczej mieszkańców i w rezultacie poprawy jakości życia na tym obszarze.

Nie bez znaczenia jest też wzrost aktywności fizycznej społeczności, a przez to poprawa stanu zdrowia mieszkańców i promocja zdrowego trybu życia.

4. Modernizacja oświetlenia ulicznego

Modernizacja oświetlenia centrum miejscowości przyczyni się do wzrostu bezpieczeństwa mieszkańców miejscowości, poprawy jakości życia na terenie Chotumia oraz zwiększy estetykę miejscowości. Dzięki oświetleniu usprawniona zostanie komunikacja w centrum Chotumia.

5. Budowa dróg żwirowych relacji: Chotum - Modełka oraz Chotum - Baraki Chotumskie

Budowa dróg przyczyni się do osiągnięcia przez mieszkańców miejscowości następujących korzyści:

- uzyskania dostępu do drogi o nawierzchni żwirowej;
- znaczącej minimalizacji kosztów eksploatacji pojazdów mechanicznych a także zapobieżenie ich nadmiernemu zużyciu;
- poprawy bezpieczeństwa zdrowia i życia mieszkańców wynikającej z możliwości sprawniejszego i szybszego dojazdu pojazdów ratunkowych (policji, karettek pogotowia, straży pożarnej) w sytuacjach ekstremalnych. Po realizacji projektu dojazd właściwych służb będzie możliwy niezależnie od panujących warunków atmosferycznych, pory dnia czy pory roku;
- poprawy dostępności mieszkańców do edukacji, kultury i informacji;
- wzrostu bezpieczeństwa uczestników ruchu drogowego.

6.3. Harmonogram realizacji zadań priorytetowych

W ramach Planu Odnowy Miejscowości Chotum przewidziano następujący harmonogram realizacji zadań:

Tabela 8. Harmonogram realizacji zaplanowanych zadań priorytetowych

Lp.	Nazwa zadania	Termin rozpoczęcia	Termin zakończenia	Wartość projektu (netto)	Źródła finansowania
1.	Remont zabytkowego kościoła	09.2010	09.2011	163 000,00 zł	PROW 2007-2013 Środki własne
2.	Remont świetlicy	09.2010	09.2011	200 000,00 zł	PROW 2007-2013 Środki własne

3.	Budowa boiska przy Szkole Podstawowej w Chotumiu	09.2013	09.2014	300 000,00 zł	Fundusze UE Środki własne
4.	Modernizacja oświetlenia ulicznego	10.2014	10.2015	100 000,00 zł	Fundusze UE Środki własne
5.	Budowa drogi żwirowej Chotum - Modelka	08.2015	08.2016	150 000,00 zł	Fundusze UE Środki własne
6.	Budowa drogi żwirowej Chotum - Baraki Chotumskie	08.2015	08.2017	150 000,00 zł	Fundusze UE Środki własne

Wykres 7. Wykres Gantta - inwestycje ujęte w Planie Odnowy Miejscowości Chotum

Identyfikator	Nazwa zadania	2010	2011				2012				2013				2014				2015				2016				2017		
		K4	K1	K2	K3	K4	K1	K2	K3	K4	K1	K2	K3	K4	K1	K2	K3	K4	K1	K2	K3	K4	K1	K2	K3	K4	K1	K2	K3
1	Remont zabytkowego kościoła	[Bar chart showing activity in 2010]																											
2	Remont świetlicy	[Bar chart showing activity in 2010]																											
3	Budowa boiska przy Szkole Podstawowej w Chotumiu	[Bar chart showing activity in 2013]																											
4	Modernizacja oświetlenia ulicznego	[Bar chart showing activity in 2014]																											
5	Budowa drogi żwirowej Chotum - Modelka	[Bar chart showing activity in 2015]																											
6	Budowa drogi żwirowej Chotum - Baraki Chotumskie	[Bar chart showing activity in 2015-2017]																											

Źródło: Opracowanie własne

7. Zarządzanie

Zarządzanie Planem Odnowy Miejscowości odbywa się na kilku poziomach organizacyjnych, funkcjonalnych i podmiotowych.

7.1. Podmioty uczestniczące

Wśród podmiotów zarządzających należy wymienić:

- mieszkańców, którzy brali udział w pracach projektowych i będą sprawować kontrolę społeczną nad realizacją;
- Grupę Odnowy Miejscowości zaangażowaną w każdym etapie zarządzania Planem Odnowy Miejscowości;
- Wójta Gminy oraz Radę Gminy zaangażowanych w etap planowania finansowego i nadzór instytucjonalny.

7.2. Komunikacja

Proponuje się, aby komunikację planu zapewniła Grupa Odnowy Miejscowości, ponieważ organ ten utrzymuje bezpośredni codzienny kontakt z mieszkańcami miejscowości.

Ponadto Grupa Odnowy Miejscowości zorganizuje upublicznienie planu w celu:

- podniesienia poziomu zaufania wśród mieszkańców,
- zapewnienia bieżącej informacji na temat realizacji planu,
- zapewnienia możliwości monitorowania zgodności realizacji z ustaleniami.

Możliwość zapoznania się z przygotowanym dokumentem wszystkim mieszkańcom Chotumia zapewniona będzie poprzez udostępnienie go do odczytu w budynku oraz na stronie internetowej Urzędu Gminy Ciechanów.

7.3. System monitorowania Planu Odnowy Miejscowości

Przewiduje się okresową roczną ocenę i aktualizację planowanych działań oraz projektów w ramach konsultacji społecznych. W terminie do 31 listopada każdego roku nastąpi spotkanie Grupy Odnowy Miejscowości, podczas którego przedstawione zostaną efekty z realizacji Planu Odnowy Miejscowości oraz nastąpi jego ocena w odniesieniu do zakładanych celów i działań strategicznych.

Coroczna analiza i ocena realizacji Planu pozwoli na weryfikację i wprowadzanie niezbędnych zmian w zakresie zadań określonych w Planie. Sytuacja ta będzie miała okoliczność jedynie w przypadku jednomyślnej akceptacji ze strony społeczności wiejskiej zmian, które nie zostały uwzględnione w dniu opracowywania niniejszego Planu Odnowy Miejscowości wynikłe ze zmieniającej się rzeczywistości.

Raport z oceny i analizy Planu przedstawiony będzie Radzie Gminy oraz Wójtowi Gminy Ciechanów.

Spis rysunków

RYSUNEK 1. POŁOŻENIE MIEJSCOWOŚCI NA MAPIE POLSKI	4
RYSUNEK 2. POŁOŻENIE GMINY CIECHANÓW NA TLE POWIATU CIECHANOWSKIEGO.....	5
RYSUNEK 3. ZDJĘCIE SATELITARNE MIEJSCOWOŚCI CHOTUM	5
RYSUNEK 4. CENTRUM MIEJSCOWOŚCI CHOTUM.....	7

RYSUNEK 5. PRZESTRZEŃ PUBLICZNA W POBLIŻU SZKOŁY PODSTAWOWEJ	7
RYSUNEK 6. GEOLOGICZNA LOKALIZACJA MIEJSCOWOŚCI.....	9
RYSUNEK 7. STRUMIEŃ PRZEPŁYWAJĄCY PRZEZ CHOTUM	10
RYSUNEK 8. MAPA OBSZARU NATURA 2000 W POWIECIE CIECHANOWSKIM.....	12
RYSUNEK 9. ZABYTKOWY KOŚCIÓŁ W MIEJSCOWOŚCI CHOTUM.....	13
RYSUNEK 10. DROGA POWIATOWA NR 1232 OŚCISŁOWO - SULERZYŻ - CHOTUM (WJAZD DO MIEJSCOWOŚCI)	17
RYSUNEK 11. SZKOŁA PODSTAWOWA W CHOTUMIU	18
RYSUNEK 12. UDZIAŁ MIESZKAŃCÓW UTRZYMUJĄCYCH SIĘ Z ROLNICTWA	21
RYSUNEK 13. JAKOŚĆ ROLNICZEJ PRZESTRZENI PRODUKCYJNEJ	22

Spis tabel

TABELA 1. STRUKTURA UŻYTKOWANIA GRUNTÓW	11
TABELA 2. MIESZKAŃCY MIEJSCOWOŚCI CHOTUM	13
TABELA 3. STRUKTURA GOSPODARSTW ROLNYCH NA TERENIE MIEJSCOWOŚCI CHOTUM.....	22
TABELA 4. ZESTAWIENIE ŚREDNIEJ POWIERZCHNI GRUNTÓW ROLNYCH	23
TABELA 5. MOCNE I SŁABE STRONY MIEJSCOWOŚCI CHOTUM	24
TABELA 6. SZANSE I ZAGROŻENIA DLA ROZWOJU MIEJSCOWOŚCI	27
TABELA 7. KIERUNKI ROZWOJU MIEJSCOWOŚCI CHOTUM	28
TABELA 8. HARMONOGRAM REALIZACJI ZAPLANOWANYCH ZADAŃ PRIORYTETOWYCH.....	32

Spis wykresów

WYKRES 1. STRUKTURA GRUNTÓW NA TERENIE MIEJSCOWOŚCI CHOTUM	11
WYKRES 2. LUDNOŚĆ CHOTUMIA WEDŁUG PŁCI.....	14

WYKRES 3. LICZBA LUDNOŚCI NA TERENIE MIEJSCOWOŚCI CHOTUM	14
WYKRES 4. PROGNOZA LICZBY LUDNOŚCI NA TERENIE CHOTUMIA - TREND.....	15
WYKRES 5. STRUKTURA WIEKOWA LUDNOŚCI CHOTUMIA.....	15
WYKRES 6. STRUKTURA POWIERZCHNIOWA GOSPODARSTW ROLNYCH W MIEJSCOWOŚCI CHOTUM	23
WYKRES 7. WYKRES GANTTA - INWESTYCJE UJĘTE W PLANIE ODNOWY MIEJSCOWOŚCI CHOTUM	33