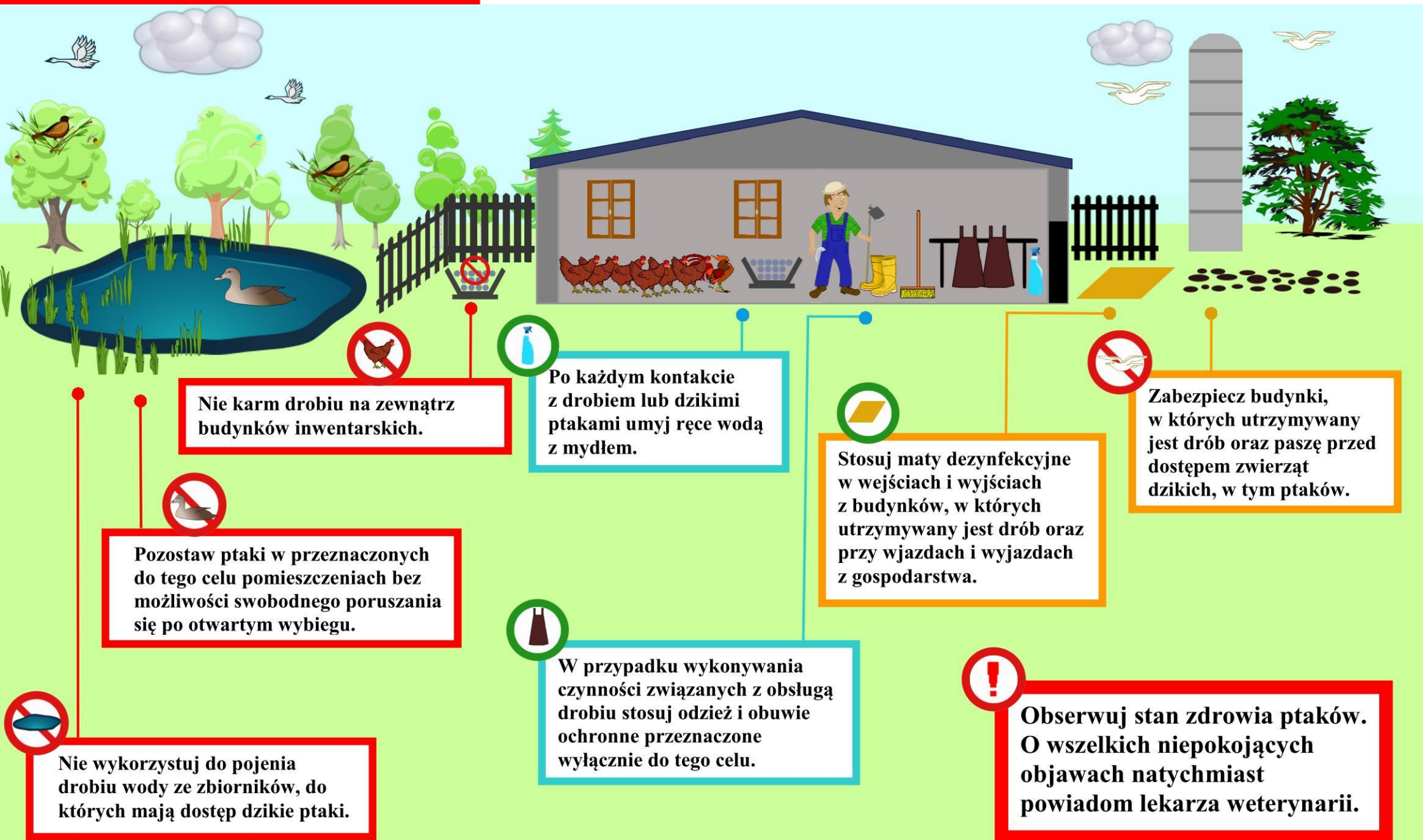


UWAGA ! HPAI

ZASADY, KTÓRYCH NALEŻY PRZESTRZEGAĆ W CELU OCHRONY GOSPODARSTWA PRZED WIRUSEM WYSOCE ZJADLIWEJ GRYPY PTAKÓW (HPAI)



Nie karm drobiu na zewnątrz budynków inwentarskich.

Po każdym kontakcie z drobiem lub dzikimi ptakami umyj ręce wodą z mydłem.

Stosuj maty dezynfekcyjne w wejściach i wyjściach z budynków, w których utrzymywany jest drób oraz przy wjazdach i wyjazdach z gospodarstwa.

Zabezpiecz budynki, w których utrzymywany jest drób oraz paszę przed dostępem zwierząt dzikich, w tym ptaków.

Pozostaw ptaki w przeznaczonych do tego celu pomieszczeniach bez możliwości swobodnego poruszania się po otwartym wybiegu.

W przypadku wykonywania czynności związanych z obsługą drobiu stosuj odzież i obuwie ochronne przeznaczone wyłącznie do tego celu.

Obserwuj stan zdrowia ptaków. O wszelkich niepokojących objawach natychmiast powiadom lekarza weterynarii.

Nie wykorzystuj do pojenia drobiu wody ze zbiorników, do których mają dostęp dzikie ptaki.

Wirus wysoce zjadliwej grypy ptaków (HPAI), podtypu H5N8 – **nie jest groźny dla ludzi**, ale jest bardzo szkodliwy dla gospodarki i niebezpieczny dla Waszych gospodarstw.

Najbardziej prawdopodobnym źródłem zakażenia drobiu domowego jest bezpośredni lub pośredni kontakt z wędrującymi ptakami dzikimi, zwykle ptactwem wodnym. Rozprzestrzenienie wirusa może następować również poprzez zanieczyszczoną paszę, wodę, nawóz, ściółkę, sprzęt i środki transportu. Bardzo ważną rolę w rozprzestrzenianiu wirusa grypy ptaków odgrywa człowiek, który poprzez zanieczyszczone ubranie, obuwie, sprzęt i produkty może przyczynić się do rozprzestrzeniania choroby.

Posiadacz drobiu powinien zawiadomić powiatowego lekarza weterynarii albo najbliższy podmiot świadczący usługi z zakresu medycyny weterynaryjnej o wystąpieniu u drobiu następujących objawów klinicznych:

- zwiększona śmiertelność;
- znaczący spadek pobierania paszy i wody;
- objawy nerwowe takie jak: drgawki, skręt szyi, paraliż nóg i skrzydeł, niezdolność ruchów;
- duszność;
- sinica i wybroczyny;
- biegunka;
- nagły spadek nieśności.

Powiatowe Inspektoraty Weterynaryjne
w województwie mazowieckim w godzinach
pracy urzędu

PIW w Białobrzegach: 48 613 47 78
PIW w Ciechanowie: 23 672 28 56
PIW w Garwolinie: 25 684 34 45
PIW w Grójcu: 48 664 23 94
PIW w Koziencach: 48 614 23 30
PIW w Lipsku: 48 378 25 44
PIW w Łosicach: 83 359 04 51
PIW w Makowie Mazowieckim: 29 717 12 35
PIW w Mińsku Mazowieckim: 25 758 50 59
PIW w Mławie: 23 654 36 56
PIW w Nowym Dworze Mazowieckim: 22 775 22 27
PIW w Ostrowi Mazowieckiej: 29 645 21 00
PIW w Ostrołęce: 29 760 53 10
PIW w Otwocku: 22 779 25 26
PIW w Piasecznie: 22 756 76 62
PIW w Płocku: 24 262 77 92
PIW w Płońsku: 23 662 22 45
PIW w Pruszkowie: 22 758 88 19
PIW w Przasnyszu: 29 752 22 10
PIW w Przysusze: 48 675 28 01
PIW w Pułtusku: 23 692 55 84
PIW w Radomiu: 48 362 78 49
PIW w Siedlcach: 25 632 60 27
PIW w Sierpcu: 24 275 29 95
PIW w Sochaczewie: 48 862 84 53
PIW w Sokołowie Podlaskim: 25 781 27 01
PIW w Orońsku: 48 617 58 65
PIW w Warszawie: 22 840 43 33
PIW w Ożarowie Mazowieckim: 22 733 72 90
PIW w Węgrowie: 25 792 24 06
PIW w Wyszakowie: 29 742 54 46
PIW w Zwoleniu: 48 676 24 72
PIW w Żurominie: 23 657 39 47
PIW w Żyrardowie: 46 854 12 47



WOJEWODA MAZOWIECKI

GRYPA PTAKÓW



Wydział Bezpieczeństwa i Zarządzania Kryzysowego
Mazowiecki Urząd Wojewódzki w Warszawie
pl. Bankowy 3/5, 00-950 Warszawa