

# PROGNOZA ODDZIAŁYWANIA NA ŚRODOWISKO

DO ZMIANY MIEJSCOWEGO PLANU  
ZAGOSPODAROWANIA PRZESTRZENNEGO  
FRAGMENTÓW OBREMBÓW BIELIN, NUŻEWKO I  
MIESZKI RÓŻKI

Warszawa, 4 marca 2022 r.



---

Nazwa opracowania: Prognoza oddziaływania na środowisko do zmiany miejscowego planu zagospodarowania przestrzennego fragmentów obrębów Bielin, Nużewko i Mieszki Różki

Zleceniodawca: Wójt Gminy Ciechanów

Opracowujący: Budplan Sp. z o.o.  
04-327 Warszawa ul. Kordeckiego 20

Kierujący zespołem autorskim: mgr inż. Aleksandra Radawiec

*Aleksandra Radawiec*

Zespół autorski: mgr inż. Izabela Bielowska  
mgr Agata Grzelak



## Spis treści

<b>1</b>	<b>WPROWADZENIE .....</b>	<b>7</b>
1.1	PODSTAWA FORMALNO-PRAWNA OPRACOWANIA.....	7
1.2	CEL, ZAKRES I STOPIEŃ SZCZEGÓŁOWOŚCI INFORMACJI WYMAGANYCH W PROGNOZIE .....	8
<b>2</b>	<b>ZAWARTOŚĆ, GŁÓWNE CELE PROJEKTOWANEGO DOKUMENTU ORAZ JEGO POWIĄZANIA Z INNymi DOKUMENTAMI .....</b>	<b>9</b>
<b>3</b>	<b>METODY ZASTOSOWANE PRZY SPORZĄDZANIU PROGNOZY.....</b>	<b>13</b>
<b>4</b>	<b>CHARAKTERYSTYKA ŚRODOWISKA PRZYRODNICZEGO, STANU ZASOBÓW, ODPORNOŚCI ŚRODOWISKA I ISTNIEJĄCYCH PROBLEMÓW .....</b>	<b>13</b>
4.1	UWARUNKOWANIA PRZYRODNICZE I ZAGOSPODAROWANIE TERENÓW.....	13
4.2	OBZARY CHRONIONE.....	16
4.3	JAKOŚĆ ŚRODOWISKA .....	16
4.4	ISTNIEJĄCE PROBLEMY OCHRONY ŚRODOWISKA ISTOTNE Z PUNKTU WIDZENIA REALIZACJI PROJEKTOWANEGO DOKUMENTU .....	18
4.5	TENDENCJE ZMIAN ŚRODOWISKA PRZY BRAKU REALIZACJI USTALEŃ PLANU .....	19
<b>5</b>	<b>CELE OCHRONY ŚRODOWISKA USTANOWIONE NA SZCZEBLU MIĘDZYNARODOWYM, WSPÓLNOTOWYM I KRAJOWYM, ISTOTNE Z PUNKTU WIDZENIA REALIZOWANEGO DOKUMENTU ORAZ SPOSOBU W JAKI TE CELE I INNE PROBLEMY ŚRODOWISKA ZOSTAŁY UWZGLĘDNIONE PODCZAS OPRACOWYWANIA DOKUMENTU .....</b>	<b>19</b>
<b>6</b>	<b>PRZEWIDYWANE ZNACZĄCE ODDZIAŁYWANIA, W TYM ODDZIAŁYWANIA BEZPOŚREDNIE, POŚREDNIE, WTÓRNE, SKUMULOWANE, KRÓTKOTERMINOWE, ŚREDNIOTERMINOWE I DŁUGOTERMINOWE, STAŁE, CHWILOWE ORAZ POZYTYWNE I NEGATYWNE, NA CELE I PRZEDMIOTY OBSZARU NATURA 2000 ORAZ INTEGRALNOŚĆ TEGO OBSZARU, A TAKŻE NA ŚRODOWISKO .....</b>	<b>20</b>
6.1	IDENTYFIKACJA MOŻLIWYCH ODDZIAŁYWAŃ .....	20
6.2	ODDZIAŁYWANIE NA LUDZI .....	20
6.3	ODDZIAŁYWANIE NA WODĘ .....	21
6.4	ODDZIAŁYWANIE NA POWIERZCHNIĘ ZIEMI.....	21
6.5	ODDZIAŁYWANIE NA ZASOBY NATURALNE .....	21
6.6	ODDZIAŁYWANIE NA KRAJOBRAZ.....	21
6.7	WPŁYW NA EKOSYSTEMY I RÓŻNORODNOŚĆ BIOLOGICZNĄ .....	21
6.8	ODDZIAŁYWANIE NA ZABYTKI I DOBRA MATERIALNE .....	22
6.9	ODDZIAŁYWANIE NA OBSZARY NATURA 2000 I INNE OBSZARY CHRONIONE NA MOCY USTAWY O OCHRONIE PRZYRODY	22
6.10	ODDZIAŁYWANIE NA KLIMAT I ADAPTACJA DO ZMIAN KLIMATU .....	22
<b>7</b>	<b>ROZWIĄZANIA MAJĄCE NA CELU ZAPOBIEGANIE, OGRANICZANIE LUB KOMPENSACJĘ PRZYRODNICZĄ NEGATYWNYCH ODDZIAŁYWAŃ NA ŚRODOWISKO MOGĄCYCH BYĆ REZULTATEM REALIZACJI PROJEKTOWANEGO DOKUMENTU .....</b>	<b>22</b>
<b>8</b>	<b>ROZWIĄZANIA ALTERNATYWNE DO ROZWIĄZAŃ ZAWARTYCH W PROJEKTOWANYM DOKUMENCIE WRAZ Z UZASADNIENIEM ICH WYBORU.....</b>	<b>22</b>
<b>9</b>	<b>PROPOZYCJE DOTYCZĄCE PRZEWIDYWANYCH METOD ANALIZY SKUTKÓW REALIZACJI</b>	

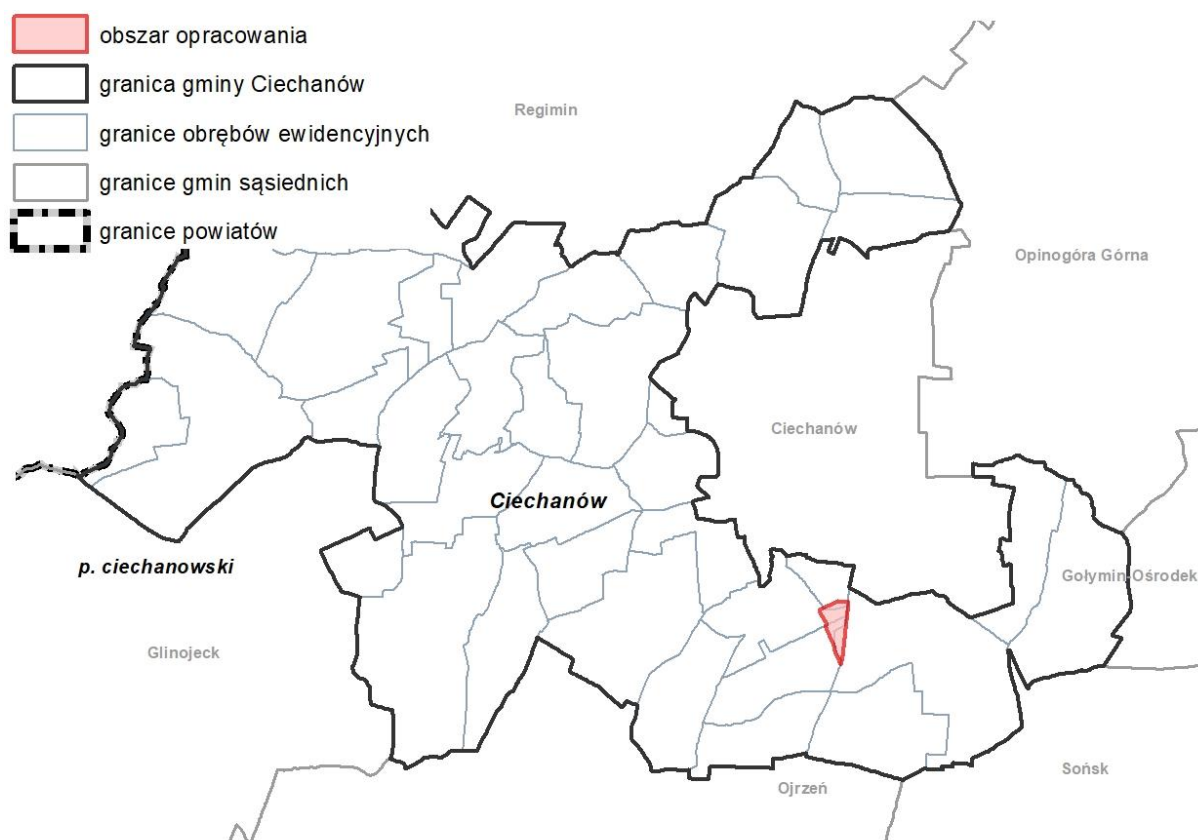
POSTANOWIEŃ PROJEKTOWANEGO DOKUMENTU ORAZ CZĘSTOTLIWOŚĆ JEJ PRZEPROWADZANIA .....	23
10 TRANSGRANICZNE ODDZIAŁYWANIE NA ŚRODOWISKO.....	23
11 STRESZCZENIE W JĘZYKU NIESPECJALISTYCZNYM .....	23
12 OŚWIADCZENIE AUTORA PROGNOZY .....	25
13 WYKAZY.....	26
1.1. AKTY PRAWNE UWZGLĘDNIONE W OPRACOWANIU .....	26
1.2. MATERIAŁY ŹRÓDŁOWE .....	26

## 1 Wprowadzenie

Przedmiotem opracowania jest prognoza oddziaływania na środowisko do zmiany miejscowego planu zagospodarowania przestrzennego fragmentów obrębów Bielin, Nużewko i Mieszki Różki, sporządzona w następstwie podjęcia uchwały nr XXX/183/21 Rady Gminy Ciechanów z dnia 11 czerwca 2021 r. w sprawie przystąpienia do zmiany miejscowego planu zagospodarowania przestrzennego fragmentów obrębów Bielin, Nużewko i Mieszki Różki.

### Rysunek 1 Położenie obszaru opracowania na tle podziału administracyjnego

źródło: opracowanie własne na podstawie danych CODGIK – państwowego rejestru granic i powierzchni jednostek podziałów terytorialnych kraju



### 1.1 Podstawa formalno-prawna opracowania

Obowiązek sporządzania prognozy oddziaływania na środowisko wynika z art. 46 oraz art. 51 ustawy z dnia 3 października 2008 r. o udostępnianiu informacji o środowisku i jego ochronie, udziale społeczeństwa w ochronie środowiska oraz o ocenach oddziaływania na środowisko. Prognoza w myśl wyżej przywołanego art. 46 stanowi element strategicznej oceny oddziaływania na środowisko.

W ramach strategicznej oceny oddziaływania na środowisko organ opracowujący projekt dokumentu:

1. Uzgadnia z właściwymi organami zakres i stopień szczegółowości informacji wymaganych w prognozie oddziaływania na środowisko;
2. Poddaje projekt wraz z prognozą opiniowaniu przez właściwe organy;
3. Zapewnia możliwość udziału społeczeństwa w strategicznej ocenie oddziaływania na środowisko;
4. Bierze pod uwagę ustalenia zawarte w prognozie oddziaływania na środowisko, opinie organów oraz rozpatruje uwagi i wnioski zgłoszone w związku z udziałem społeczeństwa.

Projekt dokumentu nie może zostać przyjęty (o ile nie zachodzą przesłanki, o których mowa w art. 34 ustawy z dnia 16 kwietnia 2004 r. o ochronie przyrody), jeżeli ze strategicznej oceny oddziaływania na środowisko wynika, że może on znacząco negatywnie oddziaływać na obszar Natura 2000.

## 1.2 Cel, zakres i stopień szczegółowości informacji wymaganych w prognozie

Celem prognozy jest identyfikacja potencjalnych oddziaływań na środowisko ustaleń projektu zmiany planu, określenie rozwiązań eliminujących, ograniczających lub kompensujących negatywne oddziaływania na środowisko oraz w miarę potrzeb przedstawienie rozwiązań alternatywnych do rozwiązań zawartych w projektowanym dokumencie.

Zakres merytoryczny prognozy jest zgodny z ustawą z dnia 3 października 2008 r. o udostępnianiu informacji o środowisku i jego ochronie, udziale społeczeństwa w ochronie środowiska oraz ocenach oddziaływania na środowisko. Prognoza uwzględnia ustalenia Zamawiającego, który uzgodnił zakres i stopień szczegółowości informacji wymaganych w prognozie oddziaływania na środowisko z Państwowym Powiatowym Inspektorem Sanitarnym w Ciechanowie w piśmie z dnia 12 stycznia 2022 r. (znak pisma: ZNS.7040.3.2022). Regionalny Dyrektor Ochrony Środowiska w Warszawie nie przedstawił zakresu i stopnia szczegółowości informacji wymaganych w prognozie oddziaływania na środowisko, tym samym godząc się na zakres i szczegółowość zgodnie w ww. ustawą.

Prognoza przedstawia wyniki analiz i ocen w formie opisowej.

W prognozie ocenia się stan i funkcjonowanie środowiska, odporność na degradację i zdolność do regeneracji wynikające z uwarunkowań ekofizjograficznych oraz tendencje do zmian przy braku realizacji ustaleń projektowanego planu. Rozpatrywane są także skutki realizacji ustaleń projektu planu. Projektowane użytkowanie i zagospodarowanie terenów jest rozpatrywane pod kątem zgodności z uwarunkowaniami przyrodniczymi, z przepisami prawa dotyczącymi ochrony środowiska, skuteczności ochrony bioróżnorodności i właściwych proporcji pomiędzy terenami o różnych formach użytkowania. Ocenia się również określone w projekcie planu warunki zagospodarowania przestrzennego, wynikające z potrzeb ochrony środowiska, prawidłowości gospodarowania zasobami przyrody oraz ochrony gruntów rolnych i leśnych. Uwzględniane są ponadto zagrożenia dla środowiska i wpływ na zdrowie ludzi, skutki dla istniejących form ochrony przyrody i innych obszarów chronionych i zakres zmian w krajobrazie, oraz możliwość rozwiązań eliminujących lub ograniczających negatywne oddziaływanie na środowisko. W prognozie zawarte są, jeżeli zachodzi taka potrzeba, również propozycje innych rozwiązań w projekcie planu, sprzyjających ochronie środowiska.

Prognoza wykonana jest zgodnie z art. 51 ust. 2 pkt. 1, 2 i 3 ustawy o udostępnianiu informacji o środowisku i jego ochronie, udziale społeczeństwa w ochronie środowiska oraz ocenach oddziaływania na środowisko:

- zawiera informacje o zawartościach, głównych celach projektowanego dokumentu oraz jego powiązaniach z innymi dokumentami;
- zawiera informacje o metodach zastosowanych przy sporządzaniu prognozy;
- zawiera propozycje dotyczące przewidywanych metod analiz skutków realizacji postanowień projektowanego dokumentu oraz częstotliwość jej przeprowadzania;
- zawiera informacje o możliwym transgranicznym oddziaływaniu na środowisko oraz streszczenie w języku niespecjalistycznym;
- określa, analizuje i ocenia istniejący stan środowiska oraz potencjalne zmiany tego stanu w przypadku braku realizacji projektowanego dokumentu;
- określa, analizuje, ocenia stan środowiska na obszarach objętych przewidywanym znaczącym oddziaływaniem na środowisko;
- określa, analizuje i ocenia istniejące problemy ochrony środowiska istotne z punktu widzenia projektowanego dokumentu, w szczególności dotyczące obszarów chronionych;
- określa, analizuje i ocenia istniejące problemy ochrony środowiska ustanowione na szczeblu międzynarodowym albo krajowym, istotne z punktu widzenia projektowanego dokumentu oraz sposoby, w jakich te cele ochrony środowiska zostały uwzględnione podczas opracowywania



dokumentu;

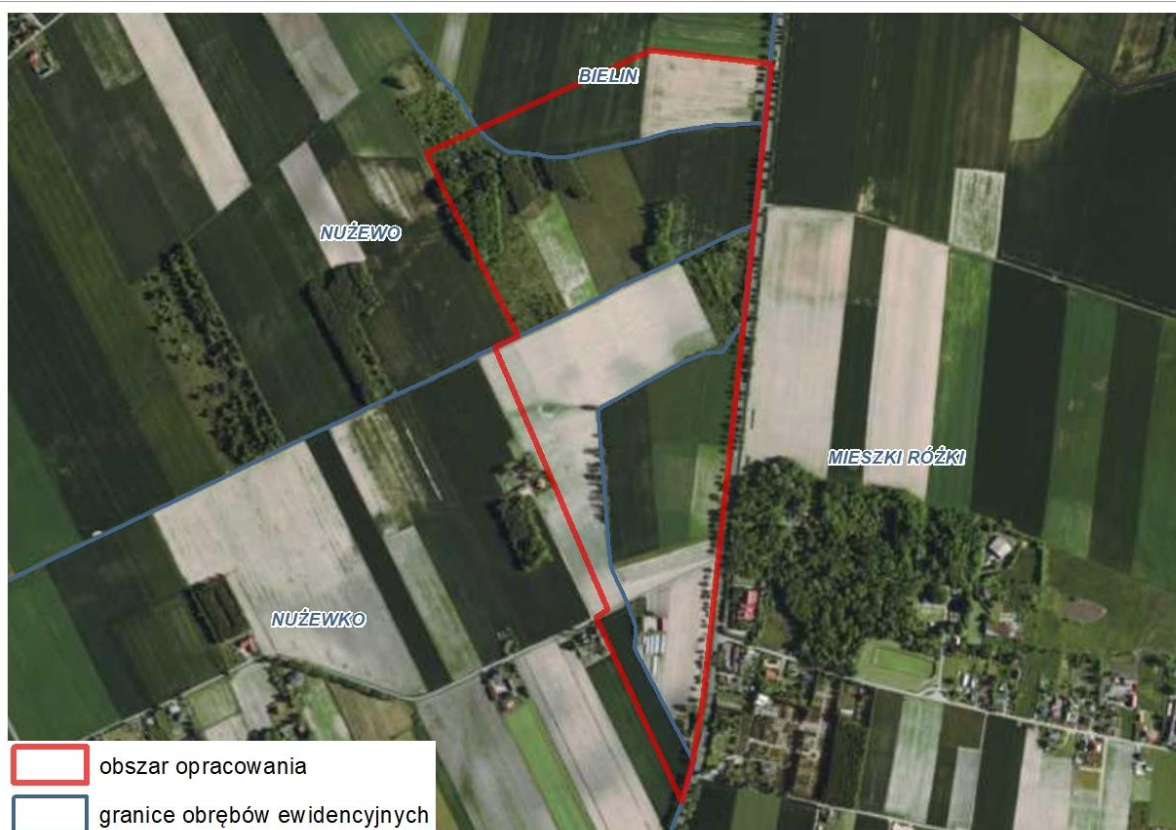
- określa, analizuje i ocenia przewidywane znaczące oddziaływania, w tym oddziaływania bezpośrednie, pośrednie, wtórne, skumulowane, krótkoterminowe, średnioterminowe i długoterminowe, stałe i chwilowe oraz pozytywne i negatywne na środowisko;
- przedstawia rozwiązania mające na celu zapobieganie, ograniczanie lub kompensację przyrodniczą negatywnych oddziaływań na środowisko, mogących być rezultatem realizacji projektowanego dokumentu;
- przedstawia rozwiązania alternatywne do rozwiązań zawartych w projektowanym dokumencie wraz z uzasadnieniem ich wyboru oraz opis metod dokonania oceny prowadzącej do tego wyboru.

## 2 Zawartość, główne cele projektowanego dokumentu oraz jego powiązania z innymi dokumentami

Obszar objęty opracowaniem znajduje się w południowo-wschodniej części gminy Ciechanów, w granicach obrębów Nużewko, Nużewo, Bielin oraz Mieszki-Różki. Teren zajmuje powierzchnię ok. 38 ha i stanowi w przeważającej części grunty rolne. Jedynie w południowej części obszaru zlokalizowana jest zabudowa zagrodowa oraz sztuczny zbiornik wodny. Wzdłuż wschodniej granicy terenu przebiega droga krajowa nr 50 relacji Ciechanów-Płońsk. Z pozostałych stron obszar otoczony jest również użytkami rolnymi z niewielkim udziałem zabudowy.

### Rysunek 2 Zagospodarowanie terenu opracowania

źródło: opracowanie własne na podstawie ortofotomapy



Głównym celem sporządzenia zmiany planu miejscowego jest zmiana ustaleń w obowiązującym planie miejscowym, który przewiduje rozwiązania funkcjonalno-przestrzenne generujące obciążenie budżetu gminnego niewspółmiernie wysokimi kosztami w stosunku do osiągnięcia projektowanych celów, takimi jak konieczność przeprowadzenia procedury scaleń i podziałów.

W miejscowym planie zagospodarowania przestrzennego fragmentów obrębów Bielin, Nużewko i Mieszki Różki przyjętego uchwałą Nr XXXVI/211/18 Rady Gminy Ciechanów z dnia 29 marca 2018 r. wraz z rozstrzygnięciem nadzorczym Nr WNP-I.4131.55.2018.AK Wojewody Mazowieckiego z dnia 30 kwietnia 2018 r., wprowadza się następujące zmiany:

1) w §12 ust. 1 otrzymuje brzmienie:

„ W zakresie szczegółowych zasad i warunków scalania i podziału nieruchomości ustala się:”

2) w §12 ust. 1 dodaje się punkt 5 w brzmieniu:

„5) w granicach obszaru objętego planem nie wyznacza się obszarów wymagających przeprowadzenia scaleń i podziałów nieruchomości;”

3) w §12 ust. 1 dodaje się punkt 6 w brzmieniu:

„6) parametry określone w niniejszej uchwale nie dotyczą działek wydzielanych pod obiekty i urządzenia infrastruktury technicznej i komunikacji.”

Zmiana planu dotyczy wyłącznie części tekstowej planu, bez zmiany rysunku planu.

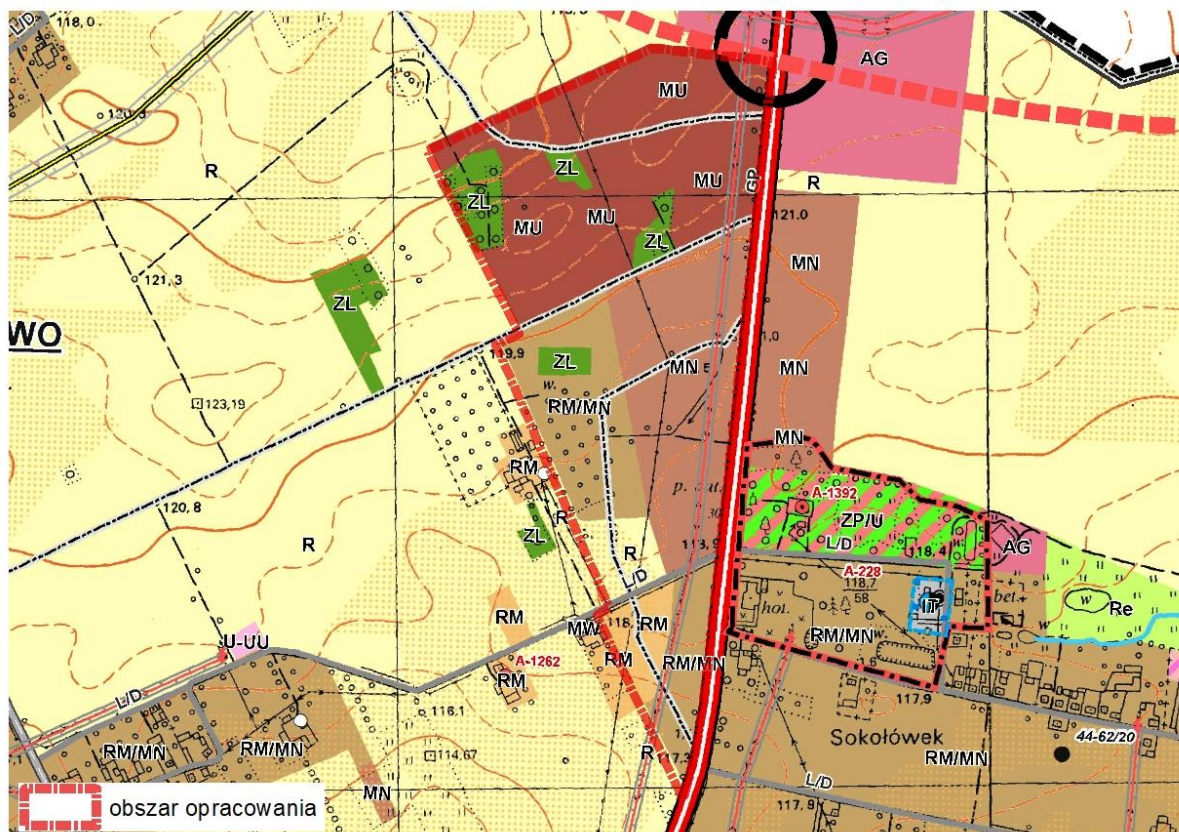
#### **Powiązania z innymi dokumentami**

##### *Studium uwarunkowań i kierunków zagospodarowania przestrzennego*

Dla obszaru objętego zmianą planu miejscowego obowiązuje Studium uwarunkowań i kierunków zagospodarowania przestrzennego gminy Ciechanów – w studium przyjętym w 2019 r. dla obszaru opracowania wskazano następujące przeznaczenie terenu, z którym projekt zmiany planu zachowuje zgodność:

- MN – teren zabudowy mieszkaniowej jednorodzinnej z dopuszczeniem usług;
- MU – teren zabudowy mieszkaniowo-usługowej;
- RM – teren zabudowy zagrodowej;
- RM/MN – teren zabudowy zagrodowej i/lub zabudowy mieszkaniowej jednorodzinnej z dopuszczeniem usług;
- R – tereny rolne;
- ZL – tereny lasów i dolesień.

Rysunek 3 Wyrusze ze Studium uwarunkowań i kierunków zagospodarowania przestrzennego gminy Ciechanów



*Obowiązujący miejscowy plan zagospodarowania przestrzennego*

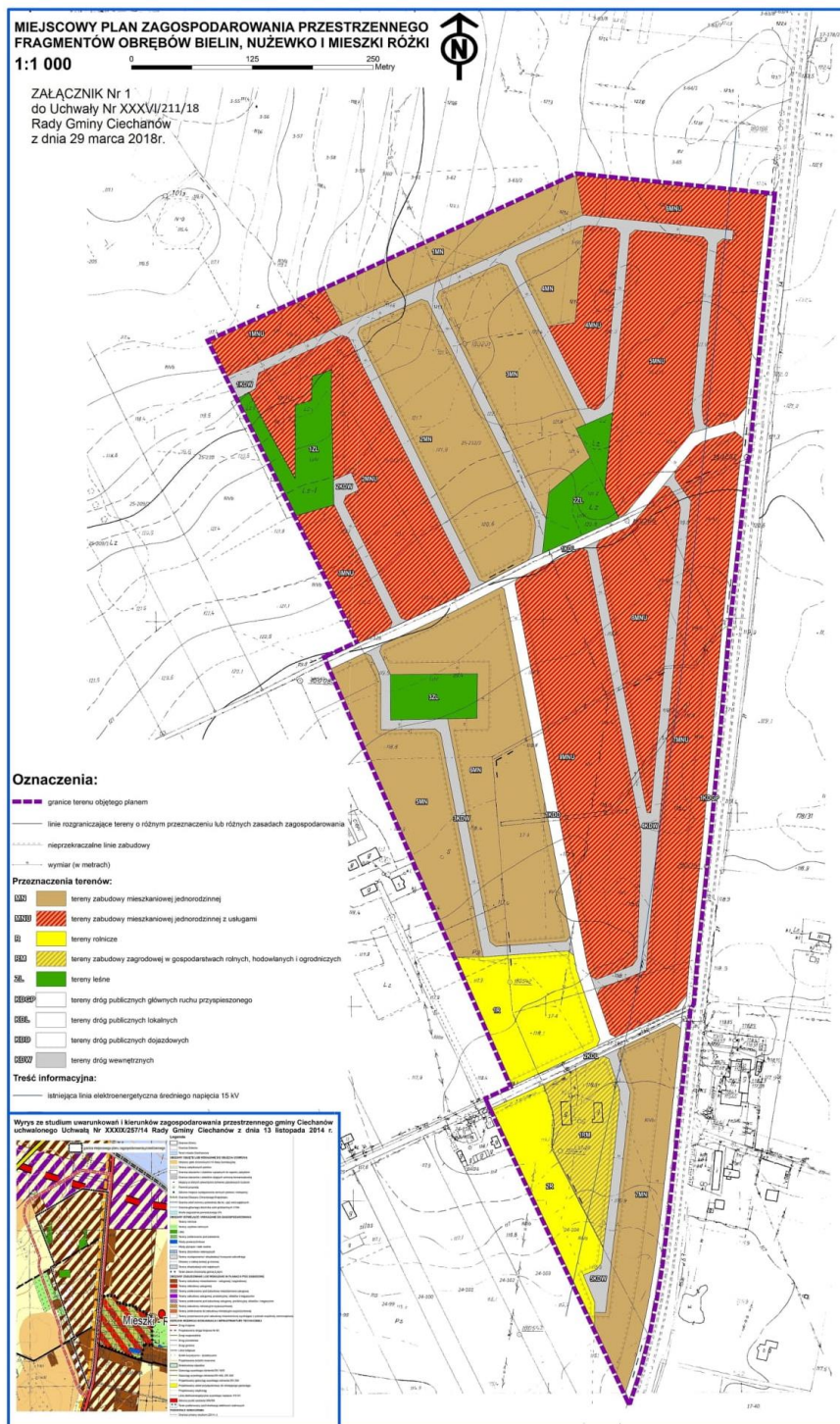
Biorąc pod uwagę skalę projektu zmiany planu, należy omówić obowiązujący dla terenu opracowania miejscowy plany zagospodarowania przestrzennego, przyjęty uchwałą Nr XXXVI/211/18 Rady Gminy Ciechanów z dnia 29 marca 2018 r. w sprawie uchwalenia miejscowego planu zagospodarowania przestrzennego fragmentów obrębów Bielin, Nużewko i Mieszki Różki wraz z rozstrzygnięciem nadzorczym Nr WNP-I.4131.55.2018.AK Wojewody Mazowieckiego z dnia 30 kwietnia 2018 r.

Dla terenu opracowania wyznaczono następujące przeznaczenia:

- MN – tereny zabudowy mieszkaniowej jednorodzinnej;
- MNU – tereny zabudowy mieszkaniowej jednorodzinnej z usługami;
- R – tereny rolnicze;
- RM – tereny zabudowy zagrodowej w gospodarstwach rolnych, hodowlanych i ogrodnich;
- ZL – tereny leśne;
- KDGP – tereny dróg publicznych głównych ruchu przyspieszonego;
- KDL – tereny dróg publicznych lokalnych;
- KDD – tereny dróg publicznych dojazdowych;
- KDW – tereny dróg wewnętrznych.



Rysunek 4 Obowiązujący miejscowy plan zagospodarowania przestrzennego



W powyższym dokumencie dla całego obszaru objętego mpzp zapisano:

## **VI. Ustalenia dotyczące szczegółowych zasad i warunków scalania i podziału nieruchomości objętych planem miejscowym.**

§ 12. **W granicach planu wyznacza się obszary, na których będzie przeprowadzone scalenie i podział nieruchomości, tym samym określa się szczegółowe zasady i warunki scalania i podziału nieruchomości:**

- 1) szerokość frontu wydzielanej nowej działki ustala się na minimum 20m;
- 2) minimalny kąt położenia granic wydzielanych działek w stosunku do przyległego pasa drogowego +/-50°;
- 3) minimalna powierzchnia wydzielanej działki przeznaczonej pod zabudowę mieszkaniową jednorodzinną - 800 m<sup>2</sup>, maksymalnej nie ustala się;
- 4) minimalna powierzchnia wydzielanej działki przeznaczonej pod zabudowę mieszkaniową jednorodzinną z usługami - 1000 m<sup>2</sup>, maksymalnej nie ustala się.

**W stosunku do aktualnego aktu planistycznego, projekt zmiany planu wprowadza dwa nowe zapisy w ww. rozdziale. Ponadto kolorem czerwonym zaznaczono zapisy podlegające zmianie w projekcie zmiany planu, których dotyczy niniejsza prognoza.**

### **3 Metody zastosowane przy sporządzaniu prognozy**

Prognozę sporządzono na podstawie rozpoznania terenowego uwarunkowań ekofizjograficznych i walorów krajobrazowych, identyfikacji potencjalnych zagrożeń i uciążliwości. Analizowano dostępne opracowania planistyczne i dokumentacyjne na poziomie gminy, powiatu, województwa i kraju oraz oceny realizacji obowiązków prawnych i skuteczności rozwiązań chroniących środowisko przed nadmierną eksploatacją zasobów oraz wprowadzaniem zanieczyszczeń antropogenicznych do środowiska.

### **4 Charakterystyka środowiska przyrodniczego, stanu zasobów, odporności środowiska i istniejących problemów**

#### **4.1 Uwarunkowania przyrodnicze i zagospodarowanie terenów**

##### *Położenie geograficzne, rzeźba terenu i geologia*

Obszar objęty opracowaniem leży w granicach mezoregionu geograficznego Wysoczyzna Ciechanowska (wg Kondrackiego) – wyżynie lodowcowej rozciętej współczesnymi dolinami Łydyni, Sony i ich dopływów oraz doliną Wkry. Wysoczyzny charakteryzują się monotonną rzeźbą terenu o wahaniami średnio 102 -115 m n. p. m. Deniwelacje na wysoczyźnie spowodowane są obecnością wzgórz moren czołowych i dolin rzecznych.

Tereny w obrębie mezoregionu stanowią obszary typowo rolnicze. W krajobrazie dominują użytki rolne zajęte pod uprawę roślin zbożowych i okopowych oraz łąki i pastwiska w dolinach rzek i na obszarach podmokłych. Istniejące obiekty gospodarcze to głównie niewielkie zakłady zajmujące się przetwórstwem rolniczym oraz usługami na rzecz rolnictwa.

Na powierzchni terenu opracowania występuje gruba pokrywa utworów czwartorzędowych. Teren położony jest na glinach zwałowych oraz eluwiach piaszczystych glin zwałowych.

### *Surowce mineralne*

W granicach obszaru opracowania nie występują udokumentowane złoża kopalin, nie wskazano również występowania perspektywicznych ani prognostycznych obszarów występowania kopalin.

### *Gleby*

W obszarze opracowania występują gleby powstałe na glinach lodowcowych oraz piaskach gliniastych zwietrzelinowych. Są to głównie gleby bielcowe i płowe (pseudobielcowe) oraz gleby brunatne wyługowane i kwaśne.

Pod względem klas bonitacji gleb, na analizowanym terenie występują gleby III, IV, V i VI klasy.

### *Hydrologia i hydrogeologia*

W granicach obszaru opracowania zlokalizowany jest sztuczny zbiornik wodny – staw.

Analizowany teren położony jest w zasięgu dwóch zlewni jednolitych wód powierzchniowych JCWP Dopytyw spod Sokołówka (RW200017268672) oraz JCWP Łydynia od Pławnicy do ujścia (RW200019268699), które stanowią naturalne części wód.

Teren opracowania położony jest w obrębie Głównego Zbiornika Wód Podziemnych nr 215 Subniecka Warszawska. Zbiornik nie ma opracowanej dokumentacji hydrogeologicznej, w związku z czym nie wskazano potrzeb jego ochrony, w tym nie ma wyznaczonych obszarów ochronnych.

Na obszarze gminy Ciechanów rozpoznane zostały dwa piętra wodonośne: czwartorzędowe oraz trzeciorzędowe. Główny poziom użytkowy tworzy piętro czwartorzędowe, związane z piaskami wodnolodowcowymi, piaskami moren czołowych i kemów zlodowacenia środkowopolskiego oraz glinami zwałowymi.

Zgodnie z Mapą Hydrogeologiczną Polski teren opracowania charakteryzuje się niskim zagrożeniem głównego użytkowego piętra wód powierzchniowych. Głębokość do pierwszego poziomu wodonośnego (PPW) wynosi poniżej 5 m.

### *Warunki klimatyczne*

Gmina Ciechanów leży w obrębie mazowiecko-podlaskiego, nizinnego regionu klimatycznego, charakteryzującego się przewagą wpływów kontynentalnych. Roczne amplitudy temperatur są wysokie – lata są tu dość ciepłe, a zimy mroźne i długie. Średnia temperatura (na podstawie danych IMGW dla wielolecia) notowana w lipcu wynosiła 17–18°C, a średnia temperatura w styczniu: od -2 do -3°C. Natomiast średnia roczna temperatura wynosiła 7–8°C.

Średnia roczna suma opadów mieści się w przedziale 500-550 mm (maksimum w lata mokre wynosi 225 mm, minimum w lata suche 60 mm w lipcu), z czego największe opady przypadają na miesiące letnie, z maksimum w czerwcu i lipcu – 70–80 mm na miesiąc (na podstawie danych IMGW dla wielolecia). Najniższe opady w wieloleciu 1971–2000 odnotowano w miesiącach styczeń-marzec, gdzie średnia suma opadów na miesiąc nie przekraczała 30 mm.

Ogólna charakterystyka pozostałych warunków meteorologicznych tego regionu przedstawia się następująco:

- liczba dni pogodnych: 45–50;
- liczba dni pochmurnych: 128;
- liczba dnia bezprzymrozkowych: 170 dni;
- liczba dni mroźnych i bardzo mroźnych: 42 dni;
- liczba dni upalnych i gorących: 38 dni;
- długość zalegania pokrywy śnieżnej: 75 dni;
- okres wegetacji: 210 dni;
- średnia wilgotność powietrza: 81%.

W obrębie gminy przeważają wiatry zachodnie (ok. 16,5%) i północno-zachodnie (14,0%). Mniejszy udział mają wiatry południowo-zachodnie (12,8%), wschodnie (4,7%) oraz południowa (6,2%). Najczęstsza prędkość wiatru (38,3 % w roku) wynosi 3–5 m/s.

#### *Szata roślinna i fauna*

Stożenie lesistości gminy Ciechanów wynosi ok. 18,7% (GUS, 2020). Wskaźnik ten jest większy niż średnia lesistość powiatu ciechanowskiego wynosząca ok. 16,7% oraz mniejszy od lesistości dla województwa mazowieckiego, która wynosi ok. 23,3%. Część gruntów leśnych na terenie gminy została zaliczona do lasów glebochronnych, wodochronnych i ochronnych miast. Łączna powierzchnia lasów wynosi ok. 2 649 ha. Ze względu na duży udział użytków rolnych w powierzchni gminy, naturalne zbiorowiska zachowały się w niewielkim stopniu. Dominują przede wszystkim zbiorowiska nieleśne, z wyraźną dominacją zbiorowisk towarzyszących uprawom rolnym. Lasy na terenie gminy są bardzo rozproszone (z wyjątkiem fragmentów terenów leśnych dolin i mniejszych cieków). Tereny zabudowane charakteryzują się udziałem zbiorowisk trawiastych, znajdują się tutaj również pojedyncze drzewa ozdobne. Natomiast terenom przydrożnym i kolejowym towarzyszy roślinność ruderalna.

Teren opracowania w znacznej mierze stanowią grunty rolne, które charakteryzują się stosunkowo niską bioróżnorodnością – głównie gatunki uprawowe oraz towarzyszące gatunki segetalne. Jedynie w południowej części obszaru zlokalizowana jest zabudowa zagrodowa, w obrębie której zlokalizowana jest zieleń urzędowa oraz ogródki przydomowe wraz z roślinnością ruderalną. Wokół zbiornika wodnego porastają drzewa i zakrzewienia. Wzdłuż wschodniej granicy terenu przebiega droga krajowa nr 50 relacji Ciechanów-Płońsk wzdłuż której ciągnie się aleja drzew – są to typowe pospolite gatunki tj. lipa, topola. Z pozostałych stron obszar otoczony jest również użytkami rolnymi z niewielkim udziałem zabudowy.

Zarówno ekstensywna jak i intensywna gospodarka rolna oraz rozdrobnienie gospodarstw rolnych powoduje, że utrzymują się tutaj dogodne warunki dla występowania zwierząt charakterystycznych dla terenów półotwartych i otwartych. Dominującymi przedstawicielami fauny na tym terenie są zając szarak, lis, a także liczne gryzonie oraz ptactwo.

#### *System przyrodniczy*

System przyrodniczy gminy Ciechanów opiera się na dolinach rzecznych dopływów Wkry: Łydyni, Sony, Rosicy oraz Wisiołki, a także fragmentarycznie występujących kompleksach leśnych.

Aktualną koncepcją wyznaczającą korytarze krajowe i międzynarodowe jest europejska sieć Natura 2000, opracowana w Polsce w 2005 r. z Zakładzie Badań Ssaków PAN na zlecenie Ministra Środowiska. Zgodnie z koncepcją zachodnia część terenu gminy Ciechanów została wskazana jako Korytarz Północno-Centralny (KPnC) Doliny Wkry.

Teren opracowania nie stanowi obszarów korytarzy o znaczeniu krajowym, międzynarodowym lub lokalnym.

#### *Zasoby krajobrazowe*

Na ogólną fizjonomię krajobrazu wpływa ukształtowanie terenu, wartości przyrodnicze (szata roślinna), sposób użytkowania terenu oraz wartości kulturowe.

Teren gminy Ciechanów w aspekcie krajobrazowym jest dość jednolity – przeważa krajobraz rolniczy charakteryzujący się występowaniem otwartych przestrzeni w postaci pól i łąk. Pośród agrocenoz występują rozproszone niewielkie kępy drzew i krzewów, które stanowią urozmaicenie krajobrazowe tego obszaru.

W krajobrazie dominują pola uprawne i łąki, rzadziej obszary leśne.

Cennym zasobem krajobrazowym są obszary objęte ochroną przyrodniczą i krajobrazową (omówione w rozdziale poniżej), głównie siedliska leśne wraz z podmokłymi terenami i dolinami niewielkich rzek stanowiącymi wartościowy zasób krajobrazowy.

Obszary opracowania nie stanowią istotnych walorów krajobrazowych – stanowią głównie grunty rolne wraz z zabudowaniami mieszkalnymi oraz inwentarskimi. Charakteryzują się typowym krajobrazem rolniczym.

## 4.2 Obszary chronione

Na terenie gminy Ciechanów nie występują parki narodowe, rezerваты przyrody, parki krajobrazowe, obszary Natura 2000, stanowiska dokumentacyjne, użytki ekologiczne, zespoły przyrodniczo-krajobrazowe, ani obszary ochrony gatunkowej roślin, zwierząt i grzybów.

Północno-zachodnia część gminy objęta jest ochroną w ramach dwóch obowiązujących obszarów chronionego krajobrazu: Krośnicko-Kosmowski i Nadwkrzański. Na terenie gminy zlokalizowane są też pomniki przyrody.

W granicach obszaru opracowania brak jest obszarów i obiektów prawnie chronionych.

## 4.3 Jakość środowiska

### *Powietrze atmosferyczne*

Jakość powietrza atmosferycznego, ilość i rodzaj emitowanych do niego zanieczyszczeń, wpływa na stan wszystkich komponentów środowiska, które bezpośrednio decydują o warunkach życia ludzi, zwierząt oraz roślin. Zanieczyszczenia pochodzą z wielu źródeł, wyróżnia się różne kategorie źródeł emisji: punktowe, liniowe oraz powierzchniowe.

Zgodnie z art. 98 ustawy Prawo ochrony środowiska Wojewódzki Inspektor Ochrony Środowiska co roku dokonuje oceny poziomów substancji w powietrzu w poszczególnych strefach. Obszar opracowania położony jest w strefie mazowieckiej.

Zgodnie z rozporządzeniem Ministra Środowiska z dnia 8 czerwca 2018 r. w sprawie dokonywania oceny poziomów substancji w powietrzu ocenie podlegają następujące substancje:

- benzen, dwutlenek azotu, dwutlenek siarki, ołów, tlenek węgla, ozon, pył zawieszony PM10 i PM2,5, arsen, kadm, nikiel, benzo(a)piren dla kryteriów określonych ze względu na ochronę zdrowia;
- dwutlenek siarki, tlenki azotu, ozon dla kryteriów określonych ze względu na ochronę roślin.

**Tabela 2 Wynikowe klasy stref dla poszczególnych zanieczyszczeń, uzyskane w ocenie rocznej dokonanej z uwzględnieniem kryteriów ustanowionych pod kątem ochrony zdrowia**

źródło: Roczna ocena jakości powietrza w województwie mazowieckim. Raport za rok 2020. WIOŚ Warszawa, 2021

	symbol klasy dla poszczególnych zanieczyszczeń											
	NO <sub>2</sub> <sup>1</sup>	SO <sub>2</sub>	CO	C <sub>6</sub> H <sub>6</sub>	PM10	PM2,5	BaP	As	Cd	Ni	Pb	O <sub>3</sub>
ze względu na ochronę zdrowia ludzi	A	A	A	A	C	A/C1*	C	A	A	A	A	A/D2
ze względu na ochronę roślin	A	A	- <sup>2</sup>	-	-	-	-	-	-	-	-	A/D2

\*wg poziomu dopuszczalnego do osiągnięcia do dnia 1 stycznia 2020 r. (faza II)

gdzie:

- klasa A – stężenia zanieczyszczeń na terenie strefy nie przekraczają poziomów dopuszczalnych i poziomów docelowych;
- klasa C – stężenia zanieczyszczeń na terenie strefy przekraczają poziom dopuszczalny i poziomy docelowy;
- klasa C1 – stężenia PM2,5 przekraczają poziom dopuszczalny dla fazy II;
- klasa D2 – stężenia ozonu i współczynnik AOT40 przekraczają poziom celu długoterminowego.

Do rocznej oceny jakości powietrza, poza pomiarami w stacjach automatycznych i manualnych, wykorzystano metody modelowania matematycznego, uwzględniające rzeźbę terenu oraz wpływ pól meteorologicznych zmiennych w czasie i przestrzeni na transport zanieczyszczeń, uzyskując tym samym

<sup>1</sup> dla roślin NO<sub>x</sub>

<sup>2</sup> nie przeprowadzono klasyfikacji.



szczegółowe wyniki imisji zanieczyszczeń powietrza dla całego województwa. Zgodnie z wynikami ww. modelowania na terenie gminy Ciechanów w 2017 r. stwierdzono przekroczenia:

- dopuszczalnego dobowego poziomu stężenia pyłu PM10 wg kryterium ochrony zdrowia ludzi,
- dopuszczalnego rocznego poziomu stężenia pyłu PM2,5 wg kryterium ochrony zdrowia ludzi,
- dopuszczalnego rocznego poziomu stężenia benzo(a)pirenu wg kryterium ochrony zdrowia ludzi,
- dopuszczalnych poziomów długoterminowych stężeń ozonu wg kryterium ochrony zdrowia ludzi oraz ochrony roślin.

Wyniki analiz i oszacowań WIOŚ w Warszawie wskazują, że podstawową przyczyną przekroczeń pyłów PM10, PM2,5 i benzo(a)pirenu w powietrzu jest emisja powierzchniowa (emisja związana z ogrzewaniem mieszkań w sektorze komunalno-bytowym). Duży jest napływ zanieczyszczeń spoza województwa (w którym przeważa emisja związana z ogrzewaniem mieszkań w sektorze komunalno-bytowym). Znaczący udział ma także emisja liniowa (emisja związana z ruchem pojazdów i spalaniem paliw). Wpływ emisji punktowej pochodzącej np. z elektrociepłowni to zaledwie kilka procent udziału w ogólnym bilansie zanieczyszczeń. W przypadku zwiększonych stężeń ozonu, oprócz sprzyjających warunków meteorologicznych (m.in. wysokie nasłonecznienie, niska prędkość wiatru) w powietrzu muszą być obecne jego prekursorzy (głównie tlenki azotu, pochodzące m.in. z transportu i rolnictwa).

#### *Wody powierzchniowe*

Analizowany teren położony jest w zasięgu dwóch zlewni jednolitych wód powierzchniowych: JCWP Dopytyw spod Sokołówka (RW200017268672) oraz JCWP Łydynia od Pławnicy do ujścia (RW200019268699), których stan ocenia się jako zły.

**Tabela 2 Jednolite części wód powierzchniowych i ich stan**

źródło: opracowanie własne na podstawie aktualizacji PGW na obszarze dorzecza Wisły (2016)

kod JCWP	Dopytyw spod Sokołówka RW200017268672	Łydynia od Pławnicy do ujścia RW200019268699
stan JCWP	zły	
cel środowiskowy	dobry stan chemiczny i dobry potencjał ekologiczny	
ocena ryzyka nieosiągnięcia celów środowiskowych	zagrożona	
odstępstwo	tak	
typ odstępstwa	przedłużenie terminu osiągnięcia celu: - brak możliwości technicznych	
termin osiągnięcia dobrego stanu	2027	
uzasadnienie odstępstwa	Brak możliwości technicznych. W zlewni JCWP występuje presja rolnicza. W programie działań zaplanowano wszystkie możliwe działania mające na celu ograniczenie tej presji tak, aby możliwe było osiągnięcie dobrego stanu. Z uwagi jednak na czas niezbędny dla wdrożenia działań, a także okres niezbędny aby wdrożone działania przyniosły wymierne efekty, dobry stan będzie mógł być osiągnięty do roku 2027.	

#### *Jakość wód podziemnych*

Podstawowymi kierunkami środowiskowymi w odniesieniu do jednolitych części wód podziemnych jest utrzymanie lub poprawa ich jakości w celu zachowania dobrego stanu ilościowego oraz chemicznego.

Jednolite części wód podziemnych (JCWPd) są jednostkami hydrogeologicznymi. Zostały one

wyodrębnione na podstawie systemów krążenia wód przypowierzchniowego poziomu wodonośnego. Obszar opracowania położony jest w zasięgu JCWPd nr 49 (kod PLGW200049). Zgodnie z *Planem gospodarowania wodami na obszarze dorzecza Wisły* (2016) wody JCWPd nr 49 nie są zagrożone nieosiągnięciem celów środowiskowych.

**Tabela 3 Charakterystyka JCWPd**

źródło: opracowanie własne na podstawie aktualizacji PGW na obszarze dorzecza Wisły (2016)

JCWPd	ocena stanu		
	ilościowego	chemicznego	ocena ryzyka
49	dobry	dobry	niezagrożony

#### 4.4 Istniejące problemy ochrony środowiska istotne z punktu widzenia realizacji projektowanego dokumentu

##### *Hałas*

Klimat akustyczny w istotny sposób wpływa na warunki bytowania i zdrowie człowieka oraz warunki życia zwierząt. Hałas stanowi jedno z istotnych zanieczyszczeń środowiska, które w związku z ciągłym rozwojem komunikacji, wzrastającym uprzemysłowieniem i postępującą urbanizacją stale wzrasta. Dopuszczalne poziomy hałasu są regulowane rozporządzeniem Ministra Środowiska z dnia 14 czerwca 2007 r. w *sprawie dopuszczalnych poziomów hałasu w środowisku*.

Klimat akustyczny na terenie gminy warunkują takie czynniki jak natężenie ruchu i jakość sieci drogowej, w mniejszym stopniu – ilość i zagęszczenie zabudowy, występowanie zakładów rzemieślniczych i terenów produkcyjno-magazynowych.

W przypadku obszaru opracowania głównym źródłem uciążliwego hałasu jest biegnąca wzdłuż jego wschodniej granicy droga krajowa nr 50 relacji Ciechanów-Płońsk. Ponadto na analizowanym terenie oraz w najbliższym sąsiedztwie znajduje się nieliczna zabudowa zagrodowa, której funkcjonowanie również może stanowić źródło emisji hałasu. Uciążliwość ta jednak ogranicza się do najbliższego otoczenia.

##### *Niska emisja*

Na terenie gminy Ciechanów głównym źródłem zanieczyszczeń powietrza jest emisja niska, pochodząca z emitorów o wysokości do 40 m oraz zanieczyszczenia pochodzące z komunikacji samochodowej.

Najistotniejszym źródłem tego typu emisji jest emisja zanieczyszczeń powstających w czasie ogrzewania budynków w lokalnych kotłowniach oraz indywidualnych piecach centralnego ogrzewania - na terenie gminy nie występuje scentralizowana gospodarka cieplna. Jedynie część mieszkańców ma dostęp do sieci gazowej, która może być wykorzystywana w celach grzewczych. Potrzeby w tym zakresie pokrywane są w znacznym stopniu z indywidualnych źródeł grzewczych. Skutki opalania budynków odczuwalne są zwłaszcza w sezonie grzewczym – obserwuje się wówczas wzrost zanieczyszczeń spowodowanych spalaniem paliw stałych w paleniskach domowych. Zgodnie z *Programem Ochrony Środowiska dla Gminy Ciechanów na lata 2018-2021 z perspektywą na lata 2022-2025* paliwem wykorzystywanym w kotłowniach i piecach są wciąż paliwa stałe. Na wielkość emisji ma również wpływ stan techniczny urządzeń - niska sprawność pieców, a przez to niska efektywność technologii spalania, także są powodem zwiększonych emisji zanieczyszczeń do atmosfery.

Zgodnie z *Programem Ochrony Środowiska dla Gminy Ciechanów na lata 2018-2021 z perspektywą na lata 2022-2025* nie przewiduje się zmiany systemu rozwiązań indywidualnych na sieć ciepłą, dlatego w dokumencie tym określono min. działania z zakresu modernizacji kotłów, doboru paliw, termomodernizacji budynków, wprowadzania odnawialnych źródeł energii (np. ogniw fotowoltaicznych) i ogólnych zachowań mających na celu ograniczenie emisji.

##### *Gospodarka ściekowa*

Głównym źródłem zanieczyszczeń wód powierzchniowych i podziemnych jest nieuregulowana gospodarka ściekowa. Gmina Ciechanów ma niewystarczający stopień skanalizowania (z kanalizacji korzysta

zaledwie ok. 10,6% ogółu ludności). Aktualnie długość sieci kanalizacyjnej w gminie wynosi 8,7 km (GUS 2020). Gmina korzysta z oczyszczalni ścieków w Ciechanowie.

Na terenach gminy położonych poza siecią kanalizacyjną, ścieki są gromadzone w zbiornikach bezodpływowych. Funkcjonują też przydomowe oczyszczalnie ścieków.

Nieszczelność szamb może stanowić znaczące zagrożenie dla stanu środowiska, gdy poprzez infiltrację zanieczyszczenia przedostają się w głąb profilu glebowego do wód podziemnych.

#### **4.5 Tendencje zmian środowiska przy braku realizacji ustaleń planu**

Obecnie teren opracowania stanowi w przeważającej części grunty rolne. Jedynie w południowej części obszaru zlokalizowana jest zabudowa zagrodowa oraz sztuczny zbiornik wodny. Wzdłuż wschodniej granicy terenu przebiega droga krajowa nr 50 relacji Ciechanów-Płońsk. Z pozostałych stron obszar otoczony jest również użytkami rolnymi z niewielkim udziałem zabudowy.

Dla przedmiotowego obszaru obowiązuje plan miejscowy przyjęty uchwałą Nr XXXVI/211/18 Rady Gminy Ciechanów z dnia 29 marca 2018 r. w sprawie uchwalenia miejscowego planu zagospodarowania przestrzennego fragmentów obrębów Bielin, Nużewko i Mieszki Różki. W przypadku braku realizacji ustaleń projektu zmiany planu, gospodarowanie na tym terenie odbywać się będzie zgodnie z dotychczasowymi ustaleniami.

### **5 Cele ochrony środowiska ustanowione na szczeblu międzynarodowym, wspólnotowym i krajowym, istotne z punktu widzenia realizowanego dokumentu oraz sposobu w jaki te cele i inne problemy środowiska zostały uwzględnione podczas opracowywania dokumentu**

Ochrona środowiska na szczeblu międzynarodowym i wspólnotowym realizowana jest w Polsce między innymi poprzez wprowadzenie w życie odpowiednich aktów prawnych, w tym ustaw i rozporządzeń.

Projekt zmiany planu dotyczy niewielkiego obszaru w jednej z miejscowości gminy, niemożliwe jest więc przeprowadzenie analizy zgodności z celami ochrony środowiska ustanowionymi na szczeblu międzynarodowym, wspólnotowym czy krajowym, które z zasady odnoszą się do polityki przestrzennej dla większych jednostek np. gminy. Ogólnie ustalenia planu nie stoją w sprzeczności z realizacją celów, dotyczących głównie:

- działań na rzecz zapewnienia realizacji zasad zrównoważonego rozwoju, przystosowania do zmian klimatu, ochrony różnorodności biologicznej – Polityka Ekologiczna Państwa w latach 2009–2012 z perspektywą do roku 2016 wpisująca się w priorytety planowanych działań w obszarze ochrony środowiska w skali Unii Europejskiej;
- ochrony powierzchni ziemi, racjonalnego gospodarowania i zachowania wartości przyrodniczych określonych w przepisach szczegółowych tj.: ustawa Prawo ochrony środowiska z dnia 27 kwietnia 2001 r., ustawa o ochronie przyrody z dnia 16 kwietnia 2004 r., ustawa z dnia 9 czerwca 2011 r. Prawo geologiczne i górnicze;
- utrzymanie norm odnośnie jakości gleb określonych w przepisach szczegółowych – ustawa z dnia 3 lutego 1995 r. o ochronie gruntów rolnych i leśnych;
- ochrony wód powierzchniowych i podziemnych oraz prowadzenia odpowiedniej gospodarki wodno-ściekowej określonej w przepisach szczegółowych – ustawa z dnia 20 lipca 2017 r. Prawo wodne, ustawa z dnia 27 kwietnia 2001 r. Prawo ochrony środowiska; ustawa z dnia 7 czerwca 2001 r. o zbiorowym zaopatrzeniu w wodę i zbiorowym odprowadzaniu ścieków;
- ochrony powietrza – ustawa Prawo ochrony środowiska z dnia 27 kwietnia 2001 r.;
- prawidłowej gospodarki odpadami określonej w przepisach szczegółowych tj.: ustawa z dnia 14 grudnia 2012 r. o odpadach, ustawa z dnia 13 września 1996 r. o utrzymaniu czystości i porządku w gminach;

- utrzymanie norm odnośnie dopuszczalnych poziomów hałasu w środowisku, określonych w przepisach szczegółowych, tj.: ustawa Prawo ochrony środowiska z dnia 27 kwietnia 2001 r. oraz odpowiednie rozporządzenia do niej.

## **6 Przewidywane znaczące oddziaływania, w tym oddziaływania bezpośrednie, pośrednie, wtórne, skumulowane, krótkoterminowe, średnioterminowe i długoterminowe, stałe, chwilowe oraz pozytywne i negatywne, na cele i przedmioty obszaru Natura 2000 oraz integralność tego obszaru, a także na środowisko**

W niniejszej prognozie ocenia się skutki, które mogą wynikać z projektowanych zmian wskazanych w projekcie planu, a które mogą wpływać na wprowadzanie gazów i pyłów do powietrza, wytwarzanie odpadów, wprowadzanie ścieków do wód lub do ziemi, emitowanie hałasu i pól elektromagnetycznych oraz powodować ryzyko wystąpienia awarii.

Analogicznie ocenia się skutki wpływu realizacji ustaleń projektu planu na powierzchnię ziemi, glebę, kopaliny, wody powierzchniowe i podziemne, klimat, zwierzęta i rośliny.

### **6.1 Identyfikacja możliwych oddziaływań**

**Obszar objęty projektem zmiany planu jest już przeznaczony pod zabudowę w obowiązującym mpzp - nie wyznacza się nowych terenów budowlanych, a jedynie weryfikuje ustalenia zawarte w §12 ust. 1 oraz wprowadza punkt 5 i 6, które dotyczą braku konieczności przeprowadzenia procedury scalenia i podziału nieruchomości w granicach planu.**

**Projekt zmiany planu weryfikuje warunki kształtowania zabudowy i zagospodarowania terenu. Przyjęte rozwiązania projektowe zapewnią możliwość zagospodarowania obszaru objętego zmianą planu, zgodnie z wymogami ładu przestrzennego. Projekt nie przyczyni się do powstawania nowej zabudowy czy generowania nowych obciążeń przestrzenno-środowiskowych w stosunku do obowiązującego planu miejscowego.**

**Nie przewiduje się, aby zmiana ta spowodowała znaczące negatywne oddziaływanie na środowisko.**

### **6.2 Oddziaływanie na ludzi**

W rozumieniu przepisów ustawy Prawo ochrony środowiska znaczące oddziaływanie na środowisko oznacza również znaczące oddziaływanie na zdrowie ludzi. O znaczącym oddziaływaniu na środowisko (zdrowie ludzi) można mówić w sytuacji, gdy przekraczane są standardy emisyjne oraz dopuszczalne normy hałasu (dopuszczalne normy zanieczyszczeń) określone w przepisach o ochronie środowiska.

#### *Hałas*

Realizacja ustaleń projektu zmiany planu w zakresie przeprowadzenia procedury scalenia i podziału nieruchomości w granicach planu nie przyczyni się do zwiększenia hałasu na analizowanym terenie.

Nie przewiduje się przekroczenia dopuszczalnego poziomu hałasu.

#### *Oddziaływanie na powietrze*

Realizacja ustaleń projektu zmiany planu w zakresie przeprowadzenia procedury scalenia i podziału nieruchomości w granicach planu nie przyczyni się do zwiększenia zanieczyszczeń do powietrza na analizowanym terenie.

#### *Promieniowanie elektromagnetyczne*

Pole elektromagnetyczne jest to pole elektryczne, magnetyczne lub elektromagnetyczne o częstotliwości od 0 Hz do 300 GHz. Głównymi źródłami promieniowania niejonizującego w środowisku są: stacje radiowe i telewizyjne, elektroenergetyczne linie wysokiego napięcia, stacje transformatorowe, stacje

przebieżnikowe telefonii komórkowej, urządzenia radiolokacyjne oraz radionawigacyjne. Dopuszczalny poziom pola elektrycznego w zależności od funkcji obszaru określa szczegółowo *Rozporządzenie Ministra Środowiska z dnia 30 października 2003 r. w sprawie dopuszczalnych poziomów pól elektromagnetycznych w środowisku oraz sposobów sprawdzania dotrzymania tych poziomów (Dz. U. z 2003 r. Nr 192 poz. 1883)*.

Realizacja ustaleń projektu zmiany planu w zakresie przeprowadzenia procedury scalenia i podziału nieruchomości w granicach planu nie będzie miała wpływu na wytwarzanie pól elektromagnetycznych.

#### *Ryzyko wystąpienia poważnych awarii*

Zgodnie z ustawą Prawo ochrony środowiska przez poważną awarię rozumie się „zdarzenie, w szczególności emisję, pożar lub eksplozję, powstałe w trakcie procesu przemysłowego, magazynowania lub transportu, w których występuje jedna lub więcej niebezpiecznych substancji, prowadzące do natychmiastowego powstania zagrożenia życia lub zdrowia ludzi lub środowiska lub powstania takiego zagrożenia z opóźnieniem”. O zaliczeniu zakładu do kategorii o zwiększonym lub o dużym ryzyku wystąpienia poważnych awarii decyduje Minister Rozwoju (Dz. U. z 2016 r., poz. 138).

Na terenie objętym opracowaniem ani w sąsiedztwie obecnie nie ma zakładów o zwiększonym lub dużym ryzyku wystąpienia poważnych awarii. Realizacja ustaleń projektu zmiany planu w zakresie przeprowadzenia procedury scalenia i podziału nieruchomości w granicach zmiany planu nie będzie miała wpływu na powstawanie zabudowy mogącej stanowić ryzyko wystąpienia poważnych awarii.

### **6.3 Oddziaływanie na wodę**

Realizacja ustaleń projektu zmiany planu w zakresie przeprowadzenia procedury scalenia i podziału nieruchomości w granicach planu nie przyczyni się do negatywnych oddziaływań na wody w obrębie analizowanego obszaru oraz terenów sąsiednich.

### **6.4 Oddziaływanie na powierzchnię ziemi**

Realizacja ustaleń projektu zmiany planu w zakresie przeprowadzenia procedury scalenia i podziału nieruchomości w granicach planu nie przyczyni się do negatywnych oddziaływań na powierzchnię ziemi w obrębie analizowanego obszaru oraz terenów sąsiednich.

### **6.5 Oddziaływanie na zasoby naturalne**

W granicach planu nie występują złoża.

Realizacja ustaleń projektu zmiany planu w zakresie przeprowadzenia procedury scalenia i podziału nieruchomości w granicach planu nie przyczyni się do negatywnych oddziaływań na zasoby naturalne.

### **6.6 Oddziaływanie na krajobraz**

Realizacja ustaleń projektu zmiany planu w zakresie przeprowadzenia procedury scalenia i podziału nieruchomości w granicach planu nie przyczyni się do negatywnych oddziaływań na krajobraz w obrębie analizowanego obszaru oraz terenów sąsiednich.

### **6.7 Wpływ na ekosystemy i różnorodność biologiczną**

Różnorodność biologiczną można rozumieć, jako stopień zachowania naturalnie występujących gatunków oraz zbiorowisk, a także ras zwierząt i form roślin. Różnorodność biologiczna występuje, zatem na trzech poziomach organizacji przyrody: ekosystemowym, gatunkowym, genetycznym.

Realizacja ustaleń projektu zmiany planu w zakresie przeprowadzenia procedury scalenia i podziału nieruchomości w granicach planu nie przyczyni się do negatywnych oddziaływań na ekosystemy oraz różnorodność biologiczną w obrębie analizowanego obszaru oraz terenów sąsiednich.

## 6.8 Oddziaływanie na zabytki i dobra materialne

Na obszarze objętym projektem planu nie występują obiekty ochrony konserwatorskiej wpisane do rejestru lub ewidencji zabytków, brak także stanowisk archeologicznych. Tereny te nie są również objęte strefą ochrony archeologicznej.

Realizacja ustaleń projektu zmiany planu w zakresie przeprowadzenia procedury scalenia i podziału nieruchomości w granicach planu nie przyczyni się do negatywnych oddziaływań na zabytki, dziedzictwo kulturowe oraz dobra kultury współczesnej w obrębie analizowanego obszaru oraz terenów sąsiednich.

## 6.9 Oddziaływanie na obszary Natura 2000 i inne obszary chronione na mocy ustawy o ochronie przyrody

Na terenie objętym opracowaniem ani w najbliższym sąsiedztwie nie występują obszary Natura 2000 ani inne obszary objęte prawną ochroną.

Realizacja ustaleń projektu zmiany planu w zakresie przeprowadzenia procedury scalenia i podziału nieruchomości w granicach planu nie przyczyni się do negatywnych oddziaływań na obszary Natura 2000 i inne obszary chronione.

## 6.10 Oddziaływanie na klimat i adaptacja do zmian klimatu

Zgodnie z ratyfikowaną przez Polskę Ramową Konwencją Narodów Zjednoczonych w sprawie zmian klimatu należy dążyć do wprowadzania działań prowadzących do zapobiegania niebezpiecznej antropogenicznej ingerencji w system klimatyczny. Problematyka zmian klimatu została omówiona z uwzględnieniem *Poradnika przygotowania inwestycji z uwzględnieniem zmian klimatu, ich łagodzenia i przystosowania do tych zmian oraz odporności na klęski żywiołowe*.

Należy podkreślić na wstępie, że projekt zmiany planu dotyczy niewielkiego obszaru. Nie występują tu obiekty i funkcje strategiczne w aspekcie oddziaływania na klimat, również plan sam w sobie nie stanowi istotnych wytycznych dot. zmian klimatu.

Realizacja ustaleń projektu zmiany planu w zakresie przeprowadzenia procedury scalenia i podziału nieruchomości w granicach planu nie przyczyni się do negatywnych oddziaływań na klimat.

## 7 Rozwiązania mające na celu zapobieganie, ograniczanie lub kompensację przyrodniczą negatywnych oddziaływań na środowisko mogących być rezultatem realizacji projektowanego dokumentu

Podstawowe problemy z zakresu ochrony środowiska w projekcie zmiany planu zostały rozwiązane w sposób prawidłowy. Ustalenia projektu zmiany planu nie będą w istotny negatywny sposób oddziaływały na środowisko, nie przewiduje się wskazywania ww. działań.

*Rozwiązania mające na celu zapobieganie, ograniczanie lub kompensację przyrodniczą negatywnych oddziaływań na cele i przedmiot ochrony obszaru Natura 2000 oraz integralność tego obszaru*

Realizacja ustaleń zmiany planu nie będzie oddziaływała na obszary Natura 2000, które nie znajdują się w granicach opracowania ani w bliskim sąsiedztwie, w związku z czym nie wskazuje się ww. działań.

## 8 Rozwiązania alternatywne do rozwiązań zawartych w projektowanym dokumencie wraz z uzasadnieniem ich wyboru

Realizacja ustaleń zmiany planu nie będzie w istotny sposób oddziaływała na środowisko, nie wskazuje się działań alternatywnych.



## 9 Propozycje dotyczące przewidywanych metod analizy skutków realizacji postanowień projektowanego dokumentu oraz częstotliwość jej przeprowadzania

Monitoring skutków wdrażania i funkcjonowania ustaleń planu prowadzić będzie Rada Gminy w Ciechanowie. Wskazane jest dokonywanie oceny stanu realizacji ustaleń i wpływu na środowisko w cyklach corocznych. Proponuje się objąć analizą skutków realizacji ustaleń planu następujące elementy:

- zachowanie wymaganych w planie powierzchni zabudowy i powierzchni biologicznie czynnej, w oparciu o inwentaryzacje urbanistyczne;
- ilość ścieków odprowadzanych do sieci kanalizacji sanitarnej, w oparciu o umowy zawarte z odbiorcą;
- ilość odpadów, w oparciu o umowy zawarte z odbiorcą.

Urząd powinien również zapoznawać się z raportami o stanie i jakości poszczególnych elementów środowiska i monitorowanych parametrów, przygotowywanymi przez jednostki i instytucje związane z gospodarką wodną, zarządy dróg, starostwa powiatowe, urzędy wojewódzkie, a w zakresie ochrony przyrody Regionalną Dyrekcję Ochrony Środowiska, Wojewódzki Inspektorat Ochrony Środowiska oraz jednostki wspomagające, zatrudniające ekspertów w dziedzinie ochrony środowiska, np. IMGW, RZGW i inne.

## 10 Transgraniczne oddziaływanie na środowisko

Realizacja ustaleń zmiany planu nie spowoduje transgranicznego oddziaływania na środowisko ze względu na znaczne oddalenie obszaru od granic państwa oraz na niewielkie oddziaływanie planowanych inwestycji.

## 11 Streszczenie w języku niespecjalistycznym

Przedmiotem opracowania jest prognoza oddziaływania na środowisko do zmiany miejscowego planu zagospodarowania przestrzennego fragmentów obrębów Bielin, Nużewko i Mieszki Różki, sporządzonego w następstwie podjęcia uchwały nr XXX/183/21 Rady Gminy Ciechanów z dnia 11 czerwca 2021 r. w sprawie przystąpienia do zmiany miejscowego planu zagospodarowania przestrzennego fragmentów obrębów Bielin, Nużewko i Mieszki Różki.

Obszar objęty opracowaniem znajduje się w południowo-wschodniej części gminy Ciechanów, w granicach obrębów Nużewko, Nużewo, Bielin oraz Mieszki-Różki. Teren zajmuje powierzchnię ok. 38 ha i stanowi w przeważającej części grunty rolne. Jedynie w południowej części obszaru zlokalizowana jest zabudowa zagrodowa oraz sztuczny zbiornik wodny. Wzdłuż wschodniej granicy terenu przebiega droga krajowa nr 50 relacji Ciechanów-Płońsk. Z pozostałych stron obszar otoczony jest również użytkami rolnymi z niewielkim udziałem zabudowy.

Głównym celem sporządzenia zmiany planu miejscowego jest zmiana ustaleń w obowiązującym planie miejscowym, który przewiduje rozwiązania funkcjonalno-przestrzenne generujące obciążenie budżetu gminnego niewspółmiernie wysokimi kosztami w stosunku do osiągnięcia projektowanych celów, takimi jak konieczność przeprowadzenia procedury scalenia i podziałów.

Obszar objęty projektem zmiany planu jest już przeznaczony pod zabudowę w obowiązującym mpzp - nie wyznacza się nowych terenów budowlanych, a jedynie weryfikuje ustalenia zawarte w §12 ust. 1 oraz wprowadza punkt 5 i 6, które dotyczą braku konieczności przeprowadzenia procedury scalenia i podziału nieruchomości w granicach planu.

Projekt zmiany planu zmienia warunki kształtowania zabudowy i zagospodarowania terenu. Przyjęte rozwiązania projektowe zapewnią możliwość zagospodarowania obszaru objętego zmianą planu, zgodnie z wymogami ładu przestrzennego. Projekt nie przyczyni się do powstawania nowej zabudowy czy generowania nowych obciążeń przestrzenno-środowiskowych w stosunku do obowiązującego planu miejscowego.

Nie przewiduje się, aby zmiana ta spowodowała znaczące negatywne oddziaływanie na środowisko.

Ponadto analizy dokonane w prognozie wykazały:

- Monitoring skutków wdrażania i funkcjonowania ustaleń planu prowadzić będzie Rada Gminy Ciechanów. Wskazane jest dokonywanie oceny stanu realizacji ustaleń i wpływu na środowisko w cyklach corocznych. Stan środowiska będzie również monitorowany w ramach Państwowego Monitoringu Środowiska.
- Realizacja ustaleń zmiany planu nie spowoduje transgranicznego oddziaływania na środowisko.
- Realizacja ustaleń zmiany planu nie będzie oddziaływała na obszary Natura 2000 ani inne obszary prawnie chronione, które nie znajdują się w granicach opracowania ani w bliskim sąsiedztwie, w związku z czym nie przewiduje się rozwiązań mających na celu zapobieganie, ograniczanie lub kompensację przyrodniczą negatywnych oddziaływań na środowisko mogących być rezultatem realizacji projektowanego dokumentu.
- Realizacja ustaleń zmiany planu nie będzie w istotny sposób oddziaływała na środowisko, nie wskazuje się działań alternatywnych.



## 12 Oświadczenie autora prognozy

Warszawa, dnia 4 marca 2022 r.

### O Ś W I A D C Z E N I E   A U T O R A   P R O G N O Z Y

W związku z 74a ust. 1 i 2 ustawy z dnia 3 października 2008 r. o udostępnianiu informacji o środowisku i jego ochronie, udziale społeczeństwa w ochronie środowiska oraz o ocenach oddziaływania na środowisko (t.j. Dz. U. z 2021 r., poz. 2373)

o ś w i a d c z a m

że jako kierownik zespołu autorów *Prognozy oddziaływania na środowisko do zmiany miejscowego planu zagospodarowania przestrzennego fragmentów obrębów Bielin, Nużewko i Mieszki Różki* spełniam warunki określone przez wyżej przywołany artykuł, tj.:

- ukończyłam, w rozumieniu przepisów o szkolnictwie wyższym, co najmniej studia pierwszego stopnia lub studia drugiego stopnia, lub jednolite studia magisterskie na kierunkach związanych z kształceniem w obszarze nauk przyrodniczych z dziedzin nauk biologicznych oraz nauk o Ziemi.

Jestem świadoma odpowiedzialności karnej za złożenie fałszywego oświadczenia.

Aleksandra Radomiec

## 13 Wykazy

### 1.1. Akty prawne uwzględnione w opracowaniu

- Ustawa z dnia 3 października 2008 r. o udostępnianiu informacji o środowisku i jego ochronie, udziale społeczeństwa w ochronie środowiska oraz o ocenach oddziaływania na środowisko (tekst jedn.: Dz. U. z 2021 r., poz. 2373);
- Ustawa z dnia 27 kwietnia 2001 r. Prawo ochrony środowiska (tekst jedn.: Dz. U. z 2021 r., poz. 1973);
- Ustawa z dnia 16 kwietnia 2004 r. o ochronie przyrody (tekst jedn.: Dz. U. z 2021 r., poz. 1098);
- Ustawa z dnia 27 marca 2003 r. o planowaniu i zagospodarowaniu przestrzennym (tekst jedn.: Dz. U. z 2021 r., poz. 741);
- Ustawa z dnia 9 czerwca 2011 r. Prawo geologiczne i górnicze (tekst jedn.: Dz. U. z 2021 r., poz. 1420);
- Ustawa z dnia 20 lipca 2017 r. Prawo wodne (tekst jedn.: Dz. U. z 2021 r., poz. 2233);
- Ustawa z dnia 28 września 1991 r. o lasach (tekst jedn.: Dz. U. z 2021 r., poz. 1275);
- Ustawa z dnia 14 grudnia 2012 r. o odpadach (tekst jedn.: Dz. U. z 2021 r., poz. 779);
- Ustawa z dnia 3 lutego 1995 r. o ochronie gruntów rolnych i leśnych (tekst jedn.: Dz. U. z 2021 r., poz. 1326);
- Ustawa z dnia 7 czerwca 2001 r. o zbiorowym zaopatrzeniu w wodę i zbiorowym odprowadzaniu ścieków (tekst jedn.: Dz. U. z 2020 r., poz. 2028);
- Ustawa z dnia 13 września 1996 r. o utrzymaniu czystości i porządku w gminach (tekst jedn.: Dz. U. z 2021 r., poz. 888);
- Ustawa z dnia 10 lipca 2007 r. o nawozach i nawożeniu (tekst jedn.: Dz. U. z 2021 r., poz. 76);
- Rozporządzenie Ministra Środowiska z dnia 9 września 2002 r. w sprawie opracowań ekofizjograficznych (Dz.U. z 2002 r. Nr 155, poz. 1298);
- Rozporządzenie Ministra Środowiska z dnia 1 września 2016 r. w sprawie sposobu prowadzenia oceny zanieczyszczenia powierzchni ziemi (Dz. U. z 2016 r., poz. 1395);
- Rozporządzenie Ministra Środowiska z dnia 24 sierpnia 2012 r. w sprawie poziomów niektórych substancji w powietrzu (Dz. U. z 2012 r., poz. 1031 ze zm.);
- Rozporządzenie Ministra Środowiska z dnia 30 grudnia 2002 r. w sprawie poważnych awarii objętych obowiązkiem zgłoszenia do Głównego Inspektora Ochrony Środowiska (Dz. U. z 2003 r. Nr 5, poz. 58 ze zm.);
- Dyrektywa 2009/147/WE Parlamentu Europejskiego i Rady z 30 listopada 2009 r. w sprawie ochrony dzikiego ptactwa;
- Dyrektywa Rady 92/43/EWG z 21 maja 1992 r. w sprawie ochrony siedlisk przyrodniczych oraz dzikiej fauny i flory.

### 1.2. Materiały źródłowe

1. Studium uwarunkowań i kierunków zagospodarowania przestrzennego Gminy Ciechanów, Warszawa – Ciechanów, 2019;
2. Opracowanie ekofizjograficzne sporządzone na potrzeby: Studium uwarunkowań i kierunków zagospodarowania przestrzennego gminy Ciechanów oraz miejscowego planu zagospodarowania przestrzennego wsi Modła i Modętka – Warszawa 2019;
3. Program ochrony środowiska dla gminy Ciechanów na lata 2018-2021 z perspektywą na lata 2022-

2025 – Ciechanów 2018;

Materiały kartograficzne oraz warstwy tematyczne GIS (shp):

1. Mapa geologiczna Polski, Mapa hydrogeologiczna Polski, Mapa Geośrodowiskowa Polski; Skala 1: 50 000. Państwowy Instytut Geologiczny, Warszawa; Arkusze z objaśnieniami – 369 Ciechanów;
2. Mapa Krajowej Sieci Ekologicznej ECONET. Liro A. IUCN, Warszawa, 1995
3. Przeglądowa mapa osuwisk i obszarów predysponowanych do występowania ruchów masowych w części pozakarpackiej województwa mazowieckiego;
4. Warstwy tematyczne IBS PAN w Białowieży – sieć korytarzy ekologicznych łączących obszary Natura 2000 wg koncepcji Jędrzejewskiego;
5. Warstwy tematyczne CBDG:
  - Hydrogeologia – Główne Zbiorniki Wód Podziemnych,
  - Hydrogeologia – Jednolite Części Wód Podziemnych,
  - MIDAS – obszary górnicze,
  - MIDAS – tereny górnicze,
  - MIDAS – złoża kopalin,
  - Środowisko – regiony fizyczno-geograficzne Polski (J. Kondracki 2002)

Witryny internetowe

1. <http://www.wios.warszawa.pl> Wojewódzkiego Inspektoratu Ochrony Środowiska w Warszawie – publikacje dot. wyników monitoringu środowiska;
1. <http://warszawa.rdos.gov.pl> Regionalna Dyrekcja Ochrony Środowiska w Warszawie – rejestry form ochrony przyrody;