
**STRATEGIA ROZWOJU
GMINY CIECHANÓW
NA LATA 2014-2020**



**GMINA CIECHANÓW
POWIAT CIECHANOWSKI
WOJEWÓDZTWO MAZOWIECKIE**

CIECHANÓW 2014

SPIS TREŚCI

I. WSTĘP	3
II. DIAGNOZA STRATEGICZNA GMINY CIECHANÓW	4
1. Ogólna charakterystyka Gminy Ciechanów	4
2. Zasoby środowiska przyrodniczego	5
3. Sytuacja demograficzna i społeczna Gminy Ciechanów	9
4. Strefa gospodarcza	14
5. Usługi publiczne na terenie Gminy Ciechanów	18
5.1. Usługi społeczne	18
5.2. Usługi komunalne	24
7. Analiza budżetu Gminy Ciechanów	29
7.1. Dochody budżetu Gminy Ciechanów	29
7.2. Wydatki budżetu Gminy Ciechanów	32
7.3. Wynik budżetów Gminy Ciechanów w latach 2008-2012	37
7.4. Polityka inwestycyjna Gminy	37
9. Podsumowanie diagnozy strategicznej	39
III. STRATEGIA ROZWOJU GMINY CIECHANÓW NA LATA 2014-2020	42
1. Misja Gminy Ciechanów	42
2. Wartości kluczowe	42
3. Wizja rozwoju Gminy Ciechanów	43
4. Interesariusze Strategii	43
5. Wartość oczekiwana przez interesariusza	44
6. Cele strategiczne i operacyjne	52
7. Monitorowanie strategii	54
V. SPIS TABEL	55
VI. SPIS WYKRESÓW	56
VII. SPIS RYSUNKÓW	56

I. Wstęp

Strategia Rozwoju Gminy Ciechanów na lata 2014-2020 jest planem osiągnięcia długofalowych zamierzeń Gminy Ciechanów. Implikuje ona przejście z obecnej sytuacji do pożądanego stanu wyrażonego w wizji rozwoju.

Strategia Rozwoju Gminy Ciechanów na lata 2014-2020 to jeden z najważniejszych dokumentów przygotowywanych przez samorząd gminny. Określa on priorytety i cele polityki rozwoju społeczno-gospodarczego prowadzonego na obszarze danej jednostki. Strategia stanowi także odpowiedź na ustawowy wymóg prowadzenia polityki rozwoju w oparciu o strategię, jak również skuteczną próbę dostosowania działalności Gminy do standardów europejskich. Niniejszy dokument strategiczny stanowi również podstawę do opracowania i wdrożenia na terenie Gminy projektów współfinansowanych ze środków zewnętrznych.

W *Strategii Rozwoju Gminy Ciechanów na lata 2014-2020* Gmina otrzymała nową misję oraz wizję rozwoju. Zmieniły się również zapisy na poziomie kierunków działań i celów strategicznych.

Strategia Rozwoju Gminy Ciechanów na lata 2014–2020 składa się z dwóch części:

- 1) część 1 – Diagnoza strategiczna Gminy Ciechanów,
- 2) część 2 – Strategia Rozwoju Gminy Ciechanów na lata 2014-2020.

Pierwsza część ma na celu zobrazowanie potencjału społeczno-ekonomicznego Gminy w kontekście głównych kierunków jej rozwoju, tj. **mieszkalnictwa** oraz **przedsiębiorczości**, uwzględniając przy tym przestrzenne uwarunkowania środowiskowo-infrastrukturalne Gminy. Diagnoza strategiczna Gminy Ciechanów jest podstawowym punktem wyjścia do konstruowania kierunków działań, a następnie celów strategicznych i celów operacyjnych.

Druga część strategii została opracowana na podstawie wniosków z diagnozy strategicznej i zawiera konkretny plan działania Gminy Ciechanów do 2020 roku, w którym określone zostały następujące elementy: misja, wizja rozwoju, wartości kluczowe, cele strategiczne.

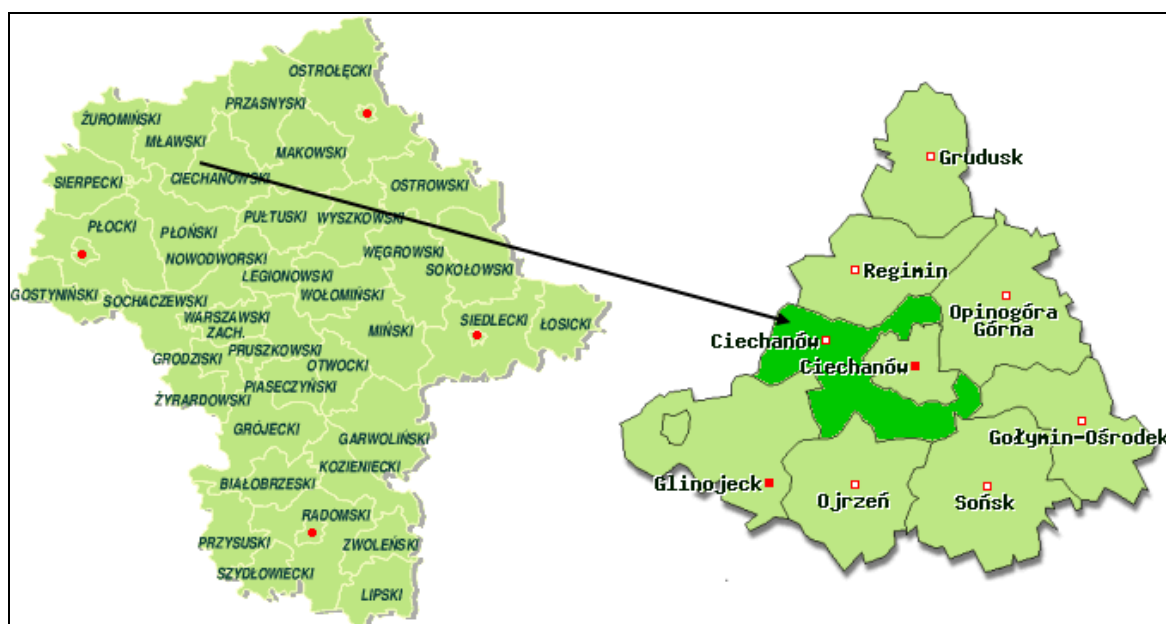
Okres realizacji *Strategii Rozwoju Gminy Ciechanów* przyjęto na siedem lat (2014-2020), adekwatnie do czasu obowiązywania Strategii Rozwoju Województwa Mazowieckiego 2020 i Krajowej Strategii Rozwoju Regionalnego 2010-2020. Strategia dla Gminy Ciechanów została sformułowana w ścisłej korelacji zarówno z nimi, jak i z pozostałymi aktualnie obowiązującymi dokumentami o charakterze planistycznym szczebla regionalnego, krajowego i międzynarodowego.

II. Diagnoza strategiczna Gminy Ciechanów

1. Ogólna charakterystyka Gminy Ciechanów

Gmina wiejska Ciechanów położona jest w północnej części województwa mazowieckiego, w powiecie ciechanowskim. Siedziba Gminy zlokalizowana jest przy ulicy Fabrycznej 8 w Ciechanowie, który jest jednocześnie siedzibą Gminy miejskiej Ciechanów i siedzibą władz powiatowych.

Rysunek 1. Gmina Ciechanów na tle województwa mazowieckiego i powiatu ciechanowskiego



Źródło: www.zpp.pl

Gmina Ciechanów sąsiaduje z następującymi gminami:

- od wschodu: z Miastem Ciechanów oraz Gminami Opinogóra Górna i Gołymin-Osrodek;
- od południa z Gminami Glinojec, Ojrzeń i Sońsk;
- od zachodu z Gminą Strzegowo w powiecie mławskim;
- od północy z Gminą Regimin.

Gmina Ciechanów zajmuje powierzchnię ok. 140 km², co stanowi 13,2% powierzchni powiatu ciechanowskiego.

Obszar Gminy tworzy 35 sołectw – Baby, Baraki Chotumskie, Chotum, Chruszczewo, Gąski, Gorysze, Grędzice, Gumowo, Kanigówek, Kargoszyn, Kownaty Żędowe, Mieszki-Różki, Mieszki Wielkie, Modelka, Modła, Niechodzin, Niestum, Nowa Wieś, Nużewko, Nużewo, Pęczcin, Prążewo, Ropele, Rutki-Begny, Rutki-Borki, Rutki-Głowice, Rutki-Marszewice, Rydzewo, Rykaczewo, Rzeczeki, Sokoówek, Ujazdowo, Ujazdówek, Wola Pawłowska, Wólka Rydzewska. 9 sołectw posiada przypisane do sołectwa wsie.

Gminę Ciechanów charakteryzuje dogodne położenie geograficzne i tranzytowe. W skład systemu drogowego Gminy wchodzi:

- drogi krajowe: nr 50 i nr 60,
- drogi wojewódzkie: nr 615, nr 616, nr 617
- drogi powiatowe, które tworzą połączenia z drogami krajowymi i wojewódzkimi oraz stwarzają warunki do przejazdów zarówno pasażerskich, jak i towarowych,
- drogi gminne.

Gmina zlokalizowana jest w odległości około 80 km od Płocka oraz 105 km od Warszawy.

2. Zasoby środowiska przyrodniczego

Czynnikami warunkującymi konkurencyjność regionu obok atrakcyjnej lokalizacji są: stan środowiska naturalnego oraz jego atrakcyjność turystyczna, a także warunki klimatyczne, panujące na obszarze Gminy. Czynniki te wpływają na jakość życia mieszkańców regionu oraz na napływ podmiotów gospodarczych i kapitału spoza niego.

Obszar Gminy Ciechanów pod względem fizyczno–geograficznym przynależy do dwóch mezoregionów: Wzniesień Mławskich – tereny położone na północ od rzeki Łydynia oraz Wysoczyzny Ciechanowskiej, która obejmuje obszary leżące na południe od rzeki. Obszar Wzniesień Mławskich charakteryzuje się występowaniem licznych wałów kemowych i morenowych terenu, formy położone na terenie Wysoczyzny Ciechanowskiej są znacznie łagodniejsze.

Na terenie Gminy zlokalizowano złoża surowców naturalnych, do których należą: złoża mieszanek żwirowo-piaskowych i złoża piasków budowlanych, wykorzystywane głównie na potrzeby lokalnego rynku. Największe udokumentowane złoża kruszyw naturalnych występują w miejscowości Kanigówek.

Gmina Ciechanów, według R. Gumińskiego położona jest w północno-wschodniej części „środkowej” dzielnicy klimatycznej.

Rysunek 2. Dzielnice rolniczo-klimatyczne Polski wg R. Gumińskiego



Źródło: www.acta-agrophysica.org

Legenda:

Dzielnica rolniczo-klimatyczna					
I	Szczecińska	VIII	Zachodnia	XV	Częstochowsko-Kielecka
II	Zachodniobałtycka	IX	Wschodnia	XVI	Tarnowska
III	Wschodniobałtycka	X	Łódzka	XVII	Sandomiersko-Rzeszowska
IV	Pomorska	XI	Radomska	XVIII	Podsudecka
V	Mazurska	XII	Lubelska	XIX	Podkarpacka
VI	Nadnotecka	XIII	Chełmska	XX	Sudecka
VII	Środkowa	XIV	Wrocławska	XXI	Karpacka

Obszar dzielnicy „środkowej” jest tym o najniższych opadach atmosferycznych w Polsce. Średnioroczna suma opadów nie przekracza 550 mm. Długość okresu wegetacyjnego wynosi od 200 – 220 dni. Około 30-50 dni w roku charakteryzuje się temperaturą ujemną. Pokrywa śnieżna utrzymuje się na obszarze Gminy przez około 38-60 dni w roku. Średnia roczna temperatura kształtuje się w okolicach 7,7°C. Zachmurzenie ogólne nieba wynosi 65%.

Gmina Ciechanów położona jest w obszarze Zielonych Płuc Polski, który jest unikatowym przyrodniczo terenem znajdującym się w północno-wschodniej części Polski. Do cech charakterystycznych ZPP należą między innymi: zrównoważona sieć osadnicza, dobra jakość i unikatowa różnorodność środowiska przyrodniczego, atrakcyjne kompleksy lasów, jezior i użytków zielonych, możliwość obcowania z przyrodą nie zmienioną przez cywilizację, bogactwo oraz różnorodność kultur i obyczajów, dobra tradycyjna kuchnia, rozwijająca się infrastruktura usługowa, dobre warunki do produkcji zdrowej żywności i lokalizacji „czystego przemysłu”.

Północna i zachodnia część Gminy (42% jej powierzchni) zaliczona została do Nadwkrzańskiego Obszaru Chronionego Krajobrazu i Krośnicko-Kosmowskiego Obszaru Chronionego Krajobrazu. Obszary te są chronione z uwagi na atrakcyjne walory przyrodnicze i krajobrazowe oraz pełnią funkcję korytarzy ekologicznych. Zasady ochrony ekosystemów leśnych, nieleśnych ekosystemów lądowych i ekosystemów wodnych reguluje Rozporządzenie Nr 24 Wojewody Mazowieckiego w sprawie Nadwkrzańskiego Obszaru Chronionego Krajobrazu oraz Rozporządzenie Nr 21 w sprawie Krośnicko-Kosmowskiego Obszaru Chronionego Krajobrazu.

Ponadto na terenie Gminy funkcjonuje Rezerwat Modła utworzony dla zachowania i ochrony fragmentu starodrzewu sosnowo - dębowego oraz miejsca lęgowego bociana czarnego. Prawie całą powierzchnię rezerwatu zajmują drzewostany z panującym dębem bezszypułkowym w wieku 160-200 lat. Wśród pozostałych roślin występujących na terenie rezerwatu wyróżnić możemy: grab, jawor, zawilec gajowy, turzyca palczasta, fiołek leśny, konwalia majowa i borówka brusznica, a także grzyby znajdujące się pod całkowitą ochroną: sromotnik bezwstydnny i szmaciak gałęzisty. Rezerwat stanowi ostoję dla licznych zwierząt, które korzystają chętnie z naturalnego zbiornika wodnego położonego w środku rezerwatu.

Ważną rolę w krajobrazie Gminy odgrywają parki podworskie, folwarczne oraz aleje dojazdowe do folwarków, które podlegają ochronie ze względu na zabytkowe założenia zieleni użytkowej i dekoracyjnej. Do najlepiej zachowanych należą parki w: Nużewie, Rydzewie, Ujazdowie, Ujazdówku, Nużewku oraz w Sokołówku. Jest też ładny park w Bardonkach i Niestumiu po obu stronach rzeki Pławnicy.

Na terenie Gminy Ciechanów znajdują się uznane pomniki przyrody, które stanowią pojedyncze drzewa, skupienia i aleje drzew. Celem ochrony pomników przyrody jest zachowanie tworów przyrody o szczególnej wartości przyrodniczej, naukowej, kulturowej i historycznej. Obiekty te wyróżniają się indywidualnymi i niepowtarzalnymi cechami.

Tabela 1. Pomniki przyrody na terenie Gminy Ciechanów

L.p.	Rodzaj obiektu pomnikowego	Gatunki drzew w pomniku	Obwód drzew / głązów	Ilość drzew/ głązów	Miejscowość	Bliższa lokalizacja
1	Drzewo	Wiąz szypułkowy	Ob.405cm Wys.22m	1	Rutki Marszewice	Działka nr 26
2	Drzewo	Jesion wyniosły	Ob.440cm Wys.18m	1	Gołoty	Działka nr 3408/2

3	Drzewa	Dęby szypułkowe	Ob.294cm Ob.254cm Ob. 477 cm Wys.21m	3 w tym 1 3- pniowy	Nużewo	Działka nr 143, teren parku zabytkowego
4	Drzewa	Dęby szypułkowe	Ob.419cm Wys.21m Ob.450cm Wys.21m	2	Nużewo	Działka nr 137
5	Grupa drzew	Lipy drobnolistne	Ob.380cm Ob.400cm Ob.420cm Ob.430cm Ob.340cm Wys.23m	5	Chotum	Działka nr 70
6	Drzewo	Lipa drobnolistna	Ob.450cm Wys.23m	1	Rutki Głowice	Działka nr 18
7	Grupa drzew	Lipa drobnolistna	Obwody od 250cm- 340cm wys.19m	13	Niestum	Działki nr 69 i 70/4 teren parku
8	Drzewo	Dąb szypułkowy	Ob.470cm Wys.19m	1	Rutki Borki	Działka nr 323
9	Drzewo	Grusza pospolita	Ob.630cm Wys.19m	1	Rutki Borki	Działka nr 183
10	Drzewo	Dąb szypułkowy	Ob.492cm Wys.21m	1	Pęczcin	Działka nr 52/9
11	Drzewo	Dąb szypułkowy	Ob.540cm Wys.19m	1	Chotum	Nadleśnictwo Ciechanów, Leśnictwo Sulerzyż, obręb Rydzewo

Źródło Program Ochrony Środowiska dla gminy Ciechanów na lata 2010-2013 z uwzględnieniem perspektywy do roku 2017

Ochronie na terenie Gminy podlegają również:

- obszary naturalnych dolin i obniżeń występujące w rejonach rzek Łydyni, Pławnicy, Rosicy, Sony i innych cieków (w większości włączonych w system rowów melioracyjnych), które stanowią naturalne siedliska łąk i pastwisk,
- naturalne siedliska leśne położone na terenie całej Gminy, zajmujące 17,3% jej terenu,
- kompleksy naturalnych form środowiska przyrodniczego w rejonie Gumowa, Gołot, Bardonek na które składają się ekosystemy leśne, łąkowe, bagienne, cieki, oczka wodne.

Gmina Ciechanów należy do gmin, które ze względu na swoje uwarunkowania i zasoby przyrodnicze, posiada potencjał, by zapewnić swym mieszkańcom wysoką jakość życia, a zarazem doprowadzić do rozwoju usług agroturystycznych na tym terenie.

3. Sytuacja demograficzna i społeczna Gminy Ciechanów

Ludność

Na koniec 2013 roku na terenie Gminy Ciechanów zamieszkiwało 6 822 osoby.

Tabela 2. Mieszkańcy Gminy Ciechanów – stan na 31.12.2013 r.

Wyszczególnienie	J. m.	Stan na dzień 31.12.2013r.
Stan ludności, w tym:	osoba	6 822
- mężczyźni	osoba	3 446
- kobiety	osoba	3 376
Urodzenia żywe	osoba	72
Zgony ogółem	osoba	65
Ludność w wieku przedprodukcyjnym	osoba	1 499
Ludność w wieku produkcyjnym	osoba	4 366
Ludność w wieku poprodukcyjnym	osoba	957

Źródło: Urząd Gminy Ciechanów

Z danych uzyskanych z Urzędu Gminy przedstawionych w tabeli 2 wynika, że w 2013 roku na terenie Gminy mężczyźni stanowili 50,1%. W 2013 roku występował dodatni przyrost naturalny.

Największa liczba mieszkańców cechuje miejscowości: Chruszczewo – 615 osób, Kargoszyn – 489 osób oraz Gąski – 463 osoby.

W związku z różnicami w sposobie ewidencjonowania ludności przez UG Ciechanów i GUS, w dalszej części opracowania zostaną wykorzystane dane GUS.

Zgodnie z danymi GUS, na koniec 2012 roku na terenie Gminy Ciechanów mieszkało 6 799 osób. W porównaniu do roku 2008, liczba ludności wzrosła o blisko 11%.

Tabela 3. Liczba mieszkańców na terenie Gminy Ciechanów w latach 2008-2012 [osoba]

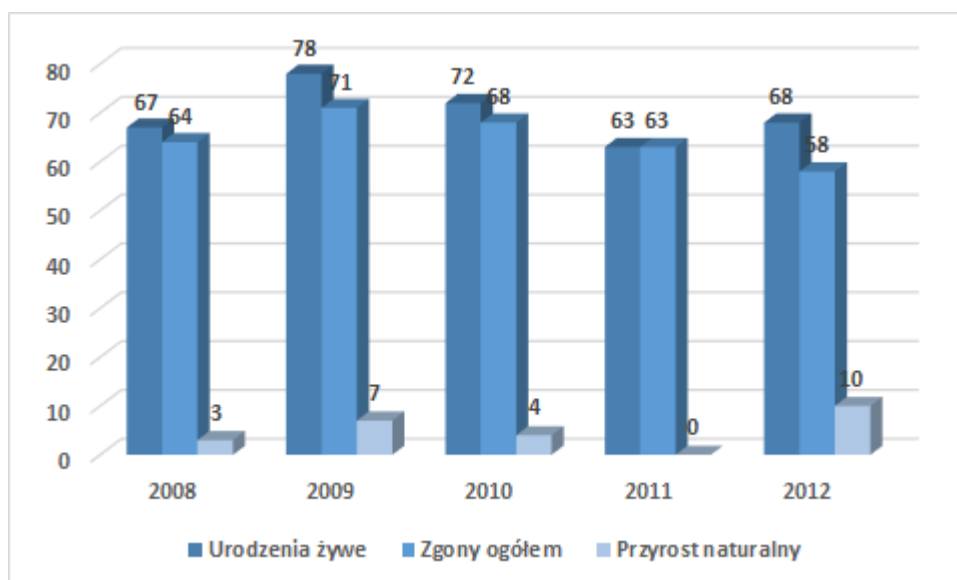
Wyszczególnienie	2008	2009	2010	2011	2012
Liczba ludności na terenie Gminy					
Ogółem	6 144	6 227	6 608	6 654	6 799
mężczyźni	3 099	3 136	3 333	3 362	3 452

Kobiety	3 045	3 091	3 275	3 292	3 347
---------	-------	-------	-------	-------	-------

Źródło: Dane GUS

Przyrost naturalny na terenie Gminy Ciechanów w całym analizowanym okresie ulegał wahaniom, ale zawsze przyjmował wartości nieujemne. Dodatni wskaźnik, w perspektywie długookresowej może doprowadzić do wzrostu liczby ludności Gminy.

Wykres 1. Przyrost naturalny na terenie Gminy Ciechanów



Na obszarze Gminy Ciechanów w całym analizowanym okresie **saldo migracji** przyjmowało wartości dodatnie. Na dodatnie wartości wskaźnika największy wpływ miała duża liczba osób z terenu miast, które zamieszkały na terenie Gminy Ciechanów.

Tabela 4. Migracje na pobyt stały gminne wg typu i kierunku

Wyszczególnienie	Jednostka miary	2008	2009	2010	2011	2012
zameldowanie ogółem	osoba	164	157	214	144	194
zameldowania z miast	osoba	130	134	180	121	168
zameldowania ze wsi	osoba	34	21	32	23	26
zameldowania z zagranicy	osoba	0	2	2	0	0
wymeldowania ogółem	osoba	82	108	112	98	76
wymeldowania do miast	osoba	71	62	85	70	40
wymeldowania na wieś	osoba	8	42	27	27	34
wymeldowania za granicę	osoba	3	4	0	1	2
saldo migracji	osoba	82	49	102	46	118

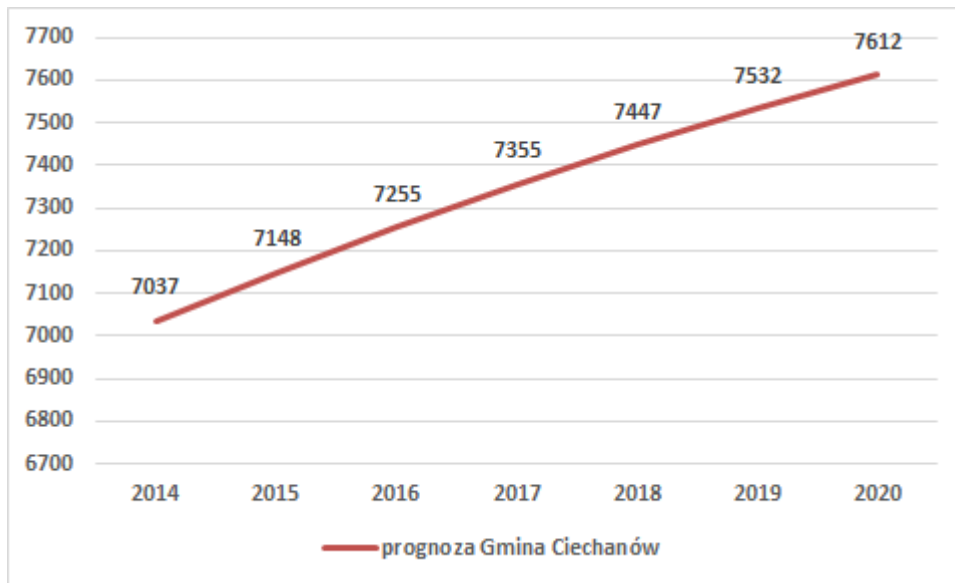
Źródło: Dane GUS

Dodatnie saldo migracji potwierdza ogólnopolską tendencję polegającą na osiedlaniu się ludności na terenach położonych w bezpośrednim sąsiedztwie miast.

Analiza danych historycznych dotyczących liczby ludności na terenie Gminy Ciechanów w latach 2008-2012 pozwala przypuszczać, że liczba mieszkańców Gminy w kolejnych latach będzie rosła. Potwierdza to również prognoza liczby ludności Gminy opracowana na podstawie *Prognozy dla terenów wiejskich powiatu ciechanowskiego na lata 2011-2035* sporządzonej przez GUS.

Na wzrost ten w dużej mierze wpłyną korzystnie kształtujący się przyrost naturalny oraz dodatnie saldo migracji, zwłaszcza napływ osób z kierunku miast.

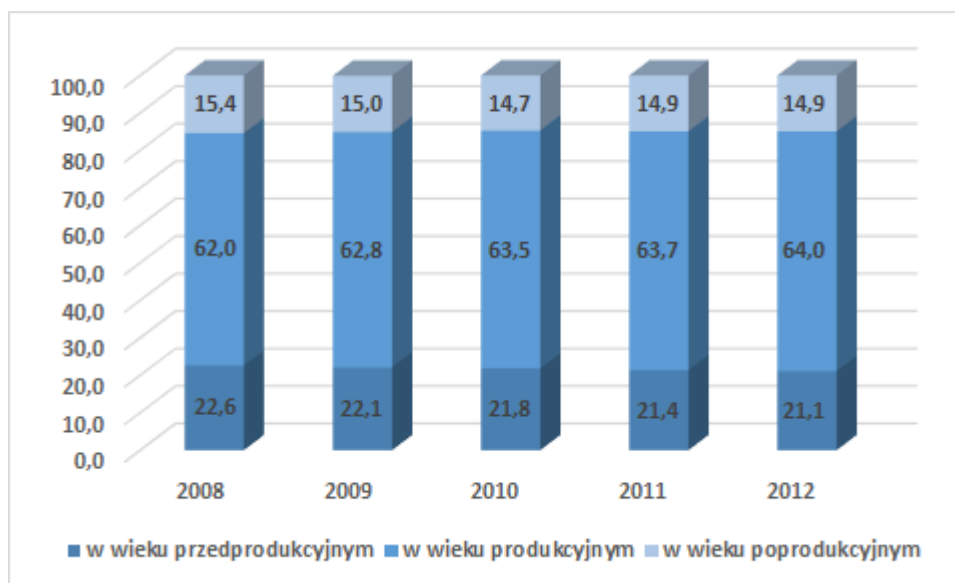
Wykres 2. Prognoza liczby mieszkańców powiatu ciechanowskiego i Gminy Ciechanów



Źródło: Opracowanie własne

Wykres 3 przedstawia dane o liczbie **ludności według ekonomicznych grup wieku** w latach 2008-2012 na terenie Gminy Ciechanów.

Wykres 3. Podział ludności wg ekonomicznych grup wieku na terenie Gminy Ciechanów w latach 2008-2012 (w %)



Źródło: Dane GUS

Na terenie Gminy Ciechanów ludność w wieku produkcyjnym w 2012 r. stanowiła 64,0% ogólnej liczby ludności, ludność w wieku przedprodukcyjnym – 21,1%, zaś w wieku poprodukcyjnym – 14,9%. W analizowanym okresie można zauważyć, że:

- udział ludności w wieku przedprodukcyjnym maleje, co wiąże się z wahaniami liczby urodzeń na terenie Gminy,
- udział ludności w wieku produkcyjnym wzrasta, co oznacza że coraz więcej mieszkańców Gminy osiąga wiek, w którym podejmuje pracę lub naukę w szkołach wyższych, ale jednocześnie znajdzie to odzwierciedlenie w kolejnych latach we wzroście liczby osób w wieku poprodukcyjnym,
- udział ludności w wieku poprodukcyjnym nieznacznie zmalał w okresie 2008-2012.

Zmiany zachodzące w strukturze wiekowej mieszkańców mogą pociągać za sobą następujące problemy: konieczność racjonalizacji sieci szkół na terenie Gminy Ciechanów (w związku ze spadkiem osób w wieku przedprodukcyjnym), pogłębianie się zjawiska bezrobocia (w związku ze zwiększeniem liczby osób w wieku produkcyjnym) oraz nasilenie się problemów społecznych dotyczących seniorów. Występowanie i natężenie wymienionych zjawisk uzależnione jest od działań profilaktycznych, które Gmina podejmie.

Poziom wykształcenia

W 2002 roku większość mieszkańców Gminy Ciechanów legitymowało się wykształceniem podstawowym ukończonym bądź brakiem wykształcenia – około 48,2% mieszkańców. Znaczny odsetek stanowiły osoby z wykształceniem zasadniczym zawodowym – 26,0%

i średnim – 20,6%. Niewielki udział w ogóle mieszkańców miały osoby legitymujące się wykształceniem wyższym – jedynie 3,5% i policealnym – 1,6%.

Tabela 5. Poziom wykształcenia mieszkańców Gminy Ciechanów

Rodzaj wykształcenia	Liczba osób	Mężczyźni	Kobiety
Wyższe	165	59	106
Policealne	76	15	61
Średnie	962	410	552
Zasadnicze zawodowe	1 218	775	443
Podstawowe ukończone	1 990	992	998
Podstawowe nieukończone i bez wykształcenia	267	100	167

Źródło: Dane GUS Narodowy Spis Powszechny 2002

Przedstawione wyżej dane dotyczą wyników Narodowego Spisu Powszechnego z 2002 roku i nie odzwierciedlają aktualnej sytuacji. Należy założyć, iż obecnie w Gminie Ciechanów, podobnie jak i w całym kraju, liczba osób z wykształceniem wyższym jest większa. Potwierdzeniem tego są dane GUS dotyczące wykształcenia mieszkańców powiatu ciechanowskiego ze spisu powszechnego przeprowadzonego w 2002 i 2011 roku zawarte w tabeli 6.

Tabela 6. Poziom wykształcenia mieszkańców powiatu ciechanowskiego

Rodzaj wykształcenia	2002	2011	Zmiana % 2011/2002
Wyższe	6 742	12 257	81,8%
Średnie i policealne	22 768	25 362	11,4%
Średnie zawodowe	14 354	12 713	-11,4%
Średnie ogólnokształcące	5 916	10 766	82,0%
Zasadnicze zawodowe	17 603	17 540	-0,4%
Gimnazjalne	-	4 436	-
Podstawowe ukończone	25 862	17 115	-33,8%
Podstawowe nieukończone i bez wykształcenia	3 427	1 060	-69,1%

Źródło: Dane GUS (Narodowy Spis Powszechny 2002 Ludność, Narodowy Spis Powszechny 2011 Ludność)

Zgodnie z danymi przedstawionymi w tabeli 5, w ostatnich 9 latach nastąpił wzrost liczby mieszkańców powiatu ciechanowskiego z wykształceniem wyższym o 81,8% , co jest bardzo pozytywnym sygnałem. Coraz więcej osób z powiatu decyduje się również na podjęcie edukacji, o czym świadczą:

- wzrost liczby osób z wykształceniem średnim ogólnokształcącym o 82,0%,

- spadek liczby osób z wykształceniem podstawowym ukończonym o 33,8%,
- spadek liczby osób z wykształceniem podstawowym nieukończonym i bez wykształcenia o 69,1%.

Należy zatem zakładać, że sytuacja w Gminie Ciechanów obecnie kształtuje się podobnie.

4. Strefa gospodarcza

Na obszarze Gminy funkcją wiodącą jest **rolnictwo**, co wynika z uwarunkowań przyrodniczo-glebowych oraz z istniejącej tradycji gospodarki rolnej. Wśród upraw dominują zboża i uprawy przemysłowe. Do najczęściej hodowanych zwierząt gospodarskich możemy zaliczyć: bydło, trzodę chlewną i drób.

W 2010 roku na obszarze Gminy znajdowało się 900 gospodarstw, których łączna powierzchnia wynosiła 10 120,82 ha. Średnia powierzchnia gospodarstwa na terenie Gminy wynosiła 11,25 ha.

Tabela 7. Struktura gospodarstw na terenie Gminy Ciechanów

Wyszczególnienie	Liczba gospodarstw	Udział %	Ogólna powierzchnia gospodarstw (ha)	Średnia powierzchnia gospodarstwa (ha)
ogółem	900	100	10 120,82	11,25
do 1 ha włącznie	258	28,7	101,06	0,39
1 - 5 ha	194	21,5	768,40	3,96
5 - 10 ha	172	19,1	1412,67	8,21
10 -15 ha	110	12,2	1642,17	14,93
15 ha i więcej	180	20,0	6 196,52	34,43

Źródło: Opracowanie własne na podstawie Powszechnego Spisu Rolnego 2010

Największy udział miały gospodarstwa o powierzchni do 1 ha włącznie – w 2010 roku stanowiły one 28,7% ogólnej liczby gospodarstw. Drugą pod względem liczebności grupę stanowiły gospodarstwa od 1 do 5 ha – 21,5%, zaś trzecią – gospodarstwa o powierzchni powyżej 15 ha – 20,0%.

Na terenie Gminy dominują gospodarstwa indywidualne zajmujące się zarówno produkcją roślinną, jak i zwierzęcą.

Na terenie Gminy, zwłaszcza w miejscowościach graniczących z miastem Ciechanów oraz wzdłuż dróg krajowych i powiatowych rozwinęła się przedsiębiorczość. Na koniec 2013 roku na terenie Gminy Ciechanów działało 465 **podmiotów gospodarczych**, z czego około 99,1% w sektorze prywatnym.

W latach 2008-2013 liczba podmiotów gospodarczych na terenie analizowanej jednostki systematycznie rosła. W 2013 roku, w porównaniu do roku 2008, liczba podmiotów była wyższa o 50%. W analizowanym okresie zmniejszyła się liczba podmiotów w sektorze prywatnym o 1 jednostkę, liczba spółdzielni nie uległa zmianie, zaś w pozostałych grupach nastąpiło zwiększenie się liczby podmiotów.

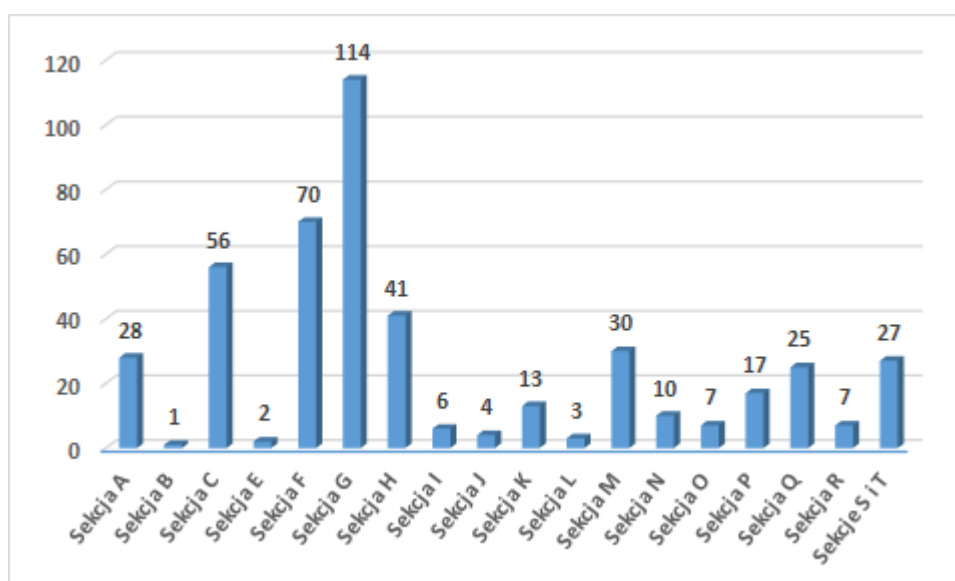
Tabela 8. Podmioty gospodarcze działające na terenie Gminy Ciechanów w latach 2008-2013

Wyszczególnienie	2008	2009	2010	2011	2012	2013
podmioty gospodarki narodowej ogółem	310	336	366	388	436	465
sektor publiczny - ogółem	5	5	5	5	4	4
sektor prywatny – ogółem, w tym:	305	331	361	383	432	461
osoby fizyczne prowadzące działalność gosp.	265	290	318	337	377	407
spółki handlowe	6	8	8	10	12	12
spółdzielnie	2	2	2	2	2	2
stowarzyszenia i organizacje społeczne	11	11	11	11	12	13

Źródło: Dane GUS

Na sektor prywatny składają się: osoby fizyczne prowadzące działalność gospodarczą stanowiące 88,3% podmiotów w sektorze, spółki handlowe – 2,6%, spółdzielnie – 0,4%, stowarzyszenia i organizacje społeczne – 2,8%.

Wykres 4. Struktura działalności gospodarczej w sektorze prywatnym na terenie Gminy Ciechanów w 2012 r. wg sekcji PKD 2007



Źródło: Opracowanie własne na podstawie GUS

Legenda:

A	Rolnictwo, leśnictwo, łowiectwo i rybactwo
B	Górnictwo i wydobywanie
C	Przetwórstwo przemysłowe
D	Wytwarzanie i zaopatrzenie w energię elektryczną, gaz, parę wodną, gorącą wodę i powietrze do układów klimatyzacyjnych
E	Dostawa Wody.; gospodarowanie ściekami i odpadami oraz działalność związana z rekultywacją
F	Budownictwo
G	Handel hurtowy i detaliczny, naprawa pojazdów samochodowych, włączając motocykle
H	Transport i gospodarka magazynowa
I	Działalność związana z zakwaterowaniem i usługami gastronomicznymi
J	Informacja i komunikacja
K	Działalność finansowa i ubezpieczeniowa
L	Działalność związana z obsługą rynku nieruchomości
M	Działalność profesjonalna, naukowa i techniczna
N	Działalność w zakresie usług administrowania i działalności wspierająca
O	Administracja publiczna i obrona narodowa, obowiązkowe ubezpieczenia społeczne
P	Edukacja
Q	Opieka zdrowotna i pomoc społeczna
R	Działalność związana z kulturą, rozrywką i rekreacją
S	Pozostała działalność usługowa
T	Gospodarstwa domowe zatrudniające pracowników; gospodarstwa domowe produkujące wyroby i świadczące usługi na własne potrzeby
U	Organizacje i zespoły eksterytorialne

Zgodnie z wykresem 4, prywatna działalność gospodarcza prowadzona na terenie Gminy Ciechanów koncentruje się głównie na: handlu hurtowym i detalicznym, budownictwie oraz przetwórstwie przemysłowym.

Przykładami działalności prowadzonej na terenie Gminy są:

- Cedrob S.A.– branża spożywcza, Gumowo i Ujazdówek,
- Gospodarstwo Agroturystyczne i Stadnina Koni „Agrotur” – branża gastronomiczno-turystyczna, Niestum,
- P.P.H.U RadmaR – branża meblarska, Ujazdowo,
- P.P.H.U. RolBud s.j. – materiały dla budownictwa oraz rolnictwa, Prążewo,
- Mech-Bud – branża budowlana, Pęczcin.

Część mieszkańców znajduje zatrudnienie na terenie Gminy, część zaś, dzięki korzystnym połączeniom komunikacyjnym, podjęła pracę w mieście powiatowym Ciechanowie i innych miejscowościach.

W 2013 roku na terenie Gminy Ciechanów zarejestrowanych było 389 osób **bezrobotnych**, z których 44,7% stanowiły kobiety. W latach 2008 – 2013 liczba bezrobotnych na terenie Gminy systematycznie rosła. Porównując lata 2008 i 2013 otrzymujemy wzrost liczby osób bezrobotnych o 41,5%.

Tabela 9. Struktura bezrobocia na terenie Gminy Ciechanów w latach 2008-2013

Wyszczególnienie	Jednostka miary	2008	2009	2010	2011	2012	2013
Bezrobotni zarejestrowani wg płci							
ogółem	osoba	275	329	343	370	372	389
mężczyźni	osoba	146	192	198	196	210	215
kobiety	osoba	129	137	145	174	162	174
Udział bezrobotnych zarejestrowanych w liczbie ludności w wieku produkcyjnym wg płci							
ogółem	%	7,2	8,4	8,2	8,7	8,5	-
mężczyźni	%	7,1	9,0	8,6	8,4	8,8	-
kobiety	%	7,4	7,7	7,6	9,1	8,3	-

Źródło: Dane GUS

W 2012 roku udział bezrobotnych zarejestrowanych w liczbie ludności w wieku produkcyjnym wyniósł 8,5%, dla kobiet był nieco niższy – 8,3%, zaś dla mężczyzn marginalnie wyższy – 8,8%.

Połączeniem rolnictwa i działalności gospodarczej może być rozwój funkcji turystycznych na terenie Gminy.

Prócz wymienionych w części II.2. zasobów środowiska przyrodniczego, do obiektów interesujących z punktu widzenia turysty na terenie Gminy Ciechanów możemy wyróżnić zabytki.

Tabela 10. Zabytki wpisane do rejestru zabytków bądź objęte ochroną konserwatorską

Lp.	Lokalizacja	Dziedzictwo Kulturowe
1.	Gorysze	Pozostałości archeologiczne osady wczesnośredniowiecznej.
2.	Chotum	Drewniany kościół filialny z XVIII wieku
3.	Nużewo	Dwór drewniany z poł XIX w. wraz z parkiem o pow. 2,5 ha
4.	Rydzewo	Dwór murowany z II poł. XIX w. wraz z parkiem o pow. 4,5 ha.
5.	Ujazdowo	Dwór murowany z początku XX w. wraz z parkiem o pow. 3,3 ha.
6.	Sokołówek	Pozostałość dawnej Szkoły Rolniczej z pocz. XX w. wraz z parkiem o pow. 13,6 ha.
7.	Bardonki	Leśniczówka (dworek) drewniana z ok. 1880r. oraz park o pow. 4,4 ha
8.	Niestum	Park z przełomu XIX i XX w. o pow. 10,5 ha.

9.	Nużewo	Kapliczka na skraju parku z I poł. XIX w.
10.	Rzeczki Wólka	Kapliczka na mogile żołnierza z 1920 r.
11.	Chruszczewo	Dwór murowany wraz ze stajnią z pocz. XX w.
12.	Nużewko	Dworek drewniany z pocz. XX w. wraz z obszarem podworskim
13.	Ujazdówek	Dworek murowany z ok. 1880 r. wraz ze spichlerzem i parkiem o pow. 3,8 ha.
14.	Rykaczewo	Obszar podworski użytkowany przez RSP

Źródło: Plan Rozwoju Lokalnego dla Gminy Ciechanów na lata 2005-2006 oraz 2007-2013

Nad rzeką Łydynią w miejscowości Gołoty skoncentrowana jest zabudowa letniskowa, gdzie prywatni właściciele użytkują domki letniskowe o różnym standardzie.

Zgodnie z danymi GUS, w 2013 roku na terenie Gminy Ciechanów funkcjonowały dwa całoroczne obiekty noclegowe, w tym jeden wyposażony w udogodnienia dla osób niepełnosprawnych ruchowo. Obiekty zapewniają ogółem 55 miejsc noclegowych. W 2013 roku z noclegów skorzystało 1 117 osób.

5. Usługi publiczne na terenie Gminy Ciechanów

5.1. Usługi społeczne

Jednym z czynników warunkujących wysoką jakość życia oraz atrakcyjność inwestycyjną i osiedleńczą danej jednostki samorządu terytorialnego są usługi społeczne. Podczas wyboru nowego miejsca zamieszkania brane są pod uwagę przede wszystkim: dostęp do oświaty oraz jakość oferty edukacyjnej, oferta kulturalna, baza sportowo-rekreacyjna, dostęp do opieki zdrowotnej, a także pomoc społeczna. Od stanu infrastruktury społecznej zależy także jakość życia obecnych mieszkańców Gminy i ich szanse rozwoju.

5.1.1. Oświata i nauka

W Gminie Ciechanów funkcjonują 3 placówki oświatowe, do których zaliczamy:

- Szkołę Podstawową w Chotumiu wraz z oddziałem przedszkolnym,
- Szkołę Podstawową w Gumowie wraz z oddziałem przedszkolnym,
- Publiczne Gimnazjum w Gumowie.

Wszystkie wymienione szkoły na terenie Gminy posiadają statut szkół publicznych – ich organem prowadzącym jest Gmina Ciechanów. Na terenie Gminy funkcjonuje również niepubliczne przedszkole.

W 2013 roku do placówek, dla których organem prowadzącym była Gmina Ciechanów uczęszczało 359 uczniów.

Tabela 11. Wykaz placówek szkolnych na terenie Gminy Ciechanów na rok 2013

Nazwa placówki	Liczba dzieci	Pracownicy pedagogiczni (w etatach)	Pracownicy obsługi (w etatach)	Rodzaj placówki
Szkoła Podstawowa w Chotumiu – oddział przedszkolny	18	1	0	publiczna
Szkoła Podstawowa w Gumowie – oddział przedszkolny	48	2	0	publiczna
Niepubliczne przedszkole	30	3	1	niepubliczna
Szkoła Podstawowa w Chotumiu	32	9	2	publiczna
Szkoła Podstawowa w Gumowie	136	17	5,5	publiczna
Publiczne Gimnazjum w Gumowie	95	13	7,37	publiczna

Źródło: Urząd Gminy Ciechanów

Wyniki testu 6-klasistów w 2013 roku dla przeciętnego ucznia klasy VI w Gminie Ciechanów kształtowały się na poziomie 25,47 punktów i były wyższe niż wynik średni dla powiatu.

Tabela 12. Wyniki testów 6-klasistów w Gminie Ciechanów w roku szkolnym 2011/2012 i 2012/2013

Wyszczególnienie	2011/2012	2012/2013
Wynik powiat ciechanowski	20,66	21,77
Wynik Gmina Ciechanów	20,87	25,47

Źródło: Urząd Gminy Ciechanów, <http://www.cke.edu.pl/>

Uczniowie III klas gimnazjum w latach 2012 i 2013 przystąpili do obowiązkowego testu gimnazjalnego. Jego wyniki w Gminie Ciechanów na tle wyników ogólnopolskich przedstawia tabela 13.

Tabela 13. Wyniki testów gimnazjalnych w Gminie Ciechanów w latach 2012 i 2013

Wyszczególnienie		Rok 2012		Rok 2013	
		Gmina Ciechanów	powiat ciechanowski	Gmina Ciechanów	powiat ciechanowski
Część humanistyczna	język polski	59,4	61,7	57,1	58,6
	historia	54,5	57,9	52,7	56,1
Część matematyczno-przyrodnicza	matematyka	36,6	44,2	41,3	46,1
	przyrodnicze	42,2	48,3	54,4	58,7
Język obcy nowożytny	język angielski podstawowy	43,1	58,7	54,2	61,6

język angielski rozszerzony	22,1	40,1	34,4	41,4
język niemiecki podstawowy	X	X	70,0	63,1
język niemiecki rozszerzony	X	X	30,0	48,8

Źródło: Urząd Gminy Ciechanów, <http://www.bip.oke.waw.pl/>

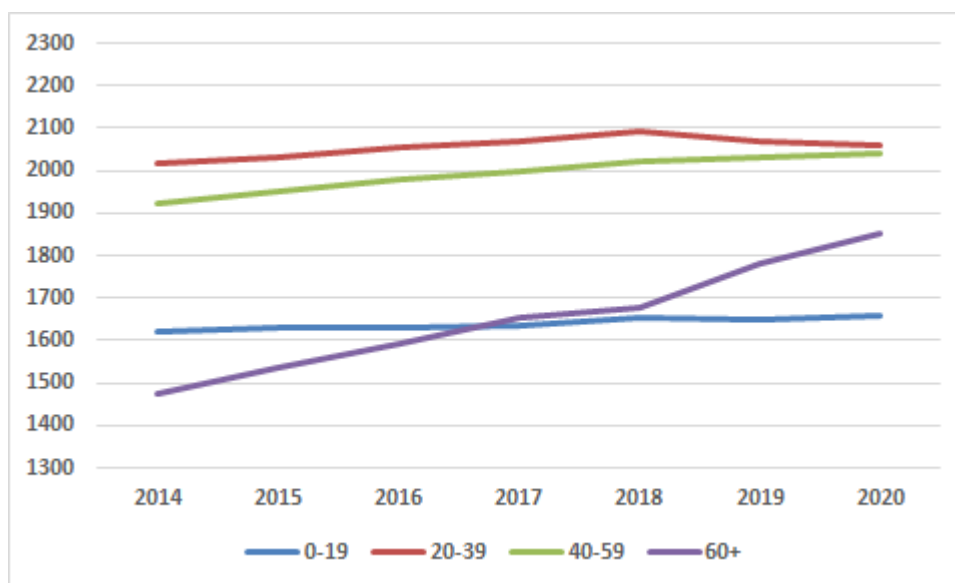
Należy podkreślić, że od roku szkolnego 2011/2012 egzamin gimnazjalny jest przeprowadzany na nowych zasadach, gdzie m.in. zamiast oceny punktowej wprowadzono ocenę procentową.

Analizując średnie wyniki testów uczniów III klas szkół gimnazjalnych z terenu Gminy Ciechanów należy zauważyć, że w 2012 roku w każdej części egzaminu były one niższe niż średnie wyniki dla powiatu. W 2013 roku wyniki uczniów gimnazjum w Ciechanowie z języka niemieckiego na poziomie podstawowym były wyższe niż średnia dla powiatu. W pozostałych częściach wyniki gimnazjalistów z terenu Gminy Ciechanów były niższe niż średnie wyniki dla powiatu.

Szkoły na terenie Gminy Ciechanów pełnią funkcję integracyjną dla dzieci i młodzieży, gdyż oferują swoim uczniom dodatkowe zajęcia edukacyjne i uczestnictwo w kołach zainteresowań (koła językowe, informatyczne, sportowe).

Na podstawie prognozy ludności na lata 2008-2035 sporządzonej przez GUS dla obszarów wiejskich powiatu ciechanowskiego stworzono prognozę liczby ludności z podziałem na grupy wiekowe na terenie Gminy Ciechanów.

Wykres 5. Prognoza liczby ludności w grupach wiekowych dla Gminy Ciechanów [osoba]



Źródło: Opracowanie własne na podstawie GUS

Obserwowana w ciągu ostatnich kilku lat w skali kraju i Europy zmiana modelu rodziny (2+1) potwierdza, że coraz mniejszy jest udział rodzin wielodzietnych. Malejąca liczba dzieci jest jednym z elementów charakteryzujących społeczeństwo starzejące się.

5.1.2. Ochrona zdrowia

Istotnym elementem infrastruktury społecznej jest system ochrony zdrowia. Jego poziom w sposób znaczący wiąże się z jakością wykonywanej pracy przez mieszkańców oraz wpływa na wydatki budżetu. Dostęp do infrastruktury ochrony zdrowia zależy przede wszystkim od liczby instytucji świadczących usługi zdrowotne, ich rozmieszczenia oraz kosztów usług.

Ze względu na bliską współpracę Gminy wiejskiej Ciechanów i Miasta Ciechanowa, brak na terenie Gminy placówki świadczącej usługi z zakresu ochrony zdrowia. Mieszkańcy Gminy korzystają z usług placówek funkcjonujących w Ciechanowie, gdzie usługi z zakresu podstawowej opieki zdrowotnej dzieci i dorosłych świadczą niepubliczne zakłady opieki zdrowotnej. Na terenie Ciechanowa funkcjonują także gabinety specjalistyczne i Specjalistyczny Szpital Wojewódzki w Ciechanowie, z których również korzystają mieszkańcy Gminy.

5.1.3. Kultura, sport i rekreacja

Na terenie Gminy Ciechanów działania z zakresu kultury realizuje **Gminna Biblioteka Publiczna w Chotumiu**.

Na obszarze Gminy funkcjonują również świetlice wiejskie w miejscowościach: Chruszczewo, Gąski, Modła i Modelka. Świetlica wiejska jest miejscem spotkań mieszkańców sołectwa i służy sołectwu do:

- organizacji zebrań wiejskich i posiedzeń rady sołeckiej,
- spotkań sołtysa i mieszkańców sołectwa z przedstawicielami władz Gminy i innych podmiotów współpracujących z sołectwem,
- spotkań członków organizacji działających na terenie Gminy,
- organizowania imprez i uroczystości okolicznościowych, kulturalnych, kulinarnych, rozrywkowych i sportowych dla mieszkańców sołectwa,
- popularyzacji amatorskich form artystycznych, sportowo-rekreacyjnych i realizacji przedsięwzięć promujących sołectwo.

W organizacji życia kulturalnego na terenie Gminy aktywnie uczestniczą prężnie działające jednostki Ochotniczej Straży Pożarnej.

Na terenie Gminy Ciechanów obiekty sportowe zlokalizowane są przy budynkach szkół. Oprócz tego, w Gumowie funkcjonuje kompleks boisk sportowych zbudowany w ramach programu "Moje Boisko - Orlik 2012".

Rozwijaniem zajęć sportowo-rekreacyjnych na terenie Gminy Ciechanów zajmuje się klub sportowy „Gryf” Kownaty Żędowe, który uczestniczy w rozgrywkach klasy B.

Do imprez cyklicznych organizowanych na terenie Gminy Ciechanów zaliczyć możemy:

- Gminne Zawody Pożarnicze,
- Dzień Dziecka,
- Dzień Patrona Szkoły Podstawowej w Gumowie.

Poza tym na obszarze Gminy nie funkcjonują inne obiekty o charakterze sportowym i kulturalnym, dlatego mieszkańcy Gminy korzystają z oferty miasta Ciechanów.

5.1.5. Pomoc społeczna

Jednostką organizacyjną w zakresie pomocy społecznej dla mieszkańców Gminy Ciechanów jest **Gminny Ośrodek Pomocy Społecznej**, który realizuje zadania własne i zlecone Gminy.

GOPS w Ciechanowie prowadzi działalność statutową, mającą na celu niesienie pomocy osobom i rodzinom w przewyciężeniu trudnych sytuacji życiowych, których same nie są w stanie pokonać. Pomoc udzielana jest m. in z powodu: ubóstwa, sieroctwa, bezdomności, bezrobocia, niepełnosprawności, długotrwałej lub ciężkiej choroby, przemocy w rodzinie,

wielodzielności, bezradności w sprawach opiekuńczo –wychowawczych, alkoholizmu, zdarzenia losowego i sytuacji kryzysowej.

Ośrodek realizuje swoje działania przy współpracy z istniejącymi instytucjami, organizacjami społecznymi, kościołami i związkami wyznaniowymi, zakładami pracy, z zagranicą, osobami fizycznymi i innymi osobami prawnymi.

Tabela 14. Pomoc społeczna w Gminie Ciechanów

Pomoc społeczna - świadczenia	Stan na dzień 31.12.2011r.	Stan na dzień 31.12.2012r.	Stan na dzień 31.12.2013r.
Liczba osób, którym przyznano świadczenie	1 920	1 816	1 686
Z powodu ubóstwa	653	638	596
Z powodu bezrobocia	721	614	572
Z powodu niepełnosprawności	132	131	121
Z powodu długotrwałej choroby	168	171	201
Z powodu bezradności w sprawach opiekuńczo-wychowawczych i prowadzeniu gospodarstwa domowego	296	262	196
Kwota świadczeń w tys. zł [zadania własne gminy]	304 996,00	287 729,00	295 191,00
Kwota świadczeń w tys. zł [zadania zlecone gminy]	230 308,00	237 006,00	231 856,00

Źródło: Urząd Gminy Ciechanów

Ze świadczeń GOPS w 2013 roku korzystało 1 686 osób, w tym 596 z powodu ubóstwa i 572 z powodu bezrobocia, co stanowi odpowiednio: 35% i 34% wszystkich osób korzystających z pomocy. Łączna liczba korzystających z pomocy Ośrodka zmalała w porównaniu do roku 2011, podobnie zmniejszyła się łączna kwota świadczeń, która w 2013 roku wyniosła 527 047,00 zł (zadania własne i zlecone Gminy).

5.1.6. Bezpieczeństwo publiczne

O bezpieczeństwo mieszkańców Gminy Ciechanów dba Komenda Powiatowa Policji w Ciechanowie. Natomiast w zakresie bezpieczeństwa pożarowego istotne znaczenie odgrywa działalność Komendy Powiatowej Straży Pożarnej w Ciechanowie.

Na terenie Gminy Ciechanów w latach 2010-2013 liczba przestępstw ulegała wahaniom. W 2013 roku wykryto 42 przestępstwa, wśród których przeważały kradzieże rzeczy obcej.

Tabela 15. Przestępstwa w Gminie Ciechanów

Wyszczególnienie	2010	2011	2012	2013
Liczba przestępstw, w tym:	44	39	40	42
- kradzież rzeczy obcej	26	26	29	27
- kradzież z włamaniem	17	12	19	13
- bójki i pobicia	1	0	0	1
- uszczerbek na zdrowiu	0	1	0	1

Źródło: Dane Policji

5.2. Usługi komunalne

5.2.1. Usługi wodociągowe i kanalizacyjne

Sieć wodno-kanalizacyjna jest jednym z podstawowych elementów warunkujących rozwój mieszkalnictwa i przedsiębiorczości na każdym terenie i gwarantuje wysoką jakość życia mieszkańcom.

Z danych UG Ciechanów wynika, że w 2013 roku na terenie Gminy Ciechanów funkcjonowała sieć rozdzielcza o długości 176,3 km, która doprowadzała wodę do 1 454 budynków mieszkalnych i zbiorowego zamieszkania. Z istniejącej sieci wodociągowej korzystało 6 300 osób. Istniejąca sieć wodociągowa pozwala na dostarczenie wody do około 92% mieszkańców Gminy.

W latach 2008-2012, na terenie Gminy Ciechanów, poprawie uległa infrastruktura wodociągowa. W tym okresie długość sieci wodociągowej zwiększyła się o 13,9 km, dzięki czemu korzystało z niej o 691 osób więcej. Bezpośrednia bliskość miasta Ciechanów umożliwiła przyłączenie części miejscowości Gminy do wodociągu miejskiego. Pozostali mieszkańcy korzystają z indywidualnych ujęć, jakimi są studnie kopane lub wodociągi zagrodowe. Na jej terenie znajdują się trzy własne ujęcia i stacje uzdatniania wody w miejscowościach Chotum, Sokołówek i Gumowo. W działalności inwestycyjnej Gminy realizowane są kolejne stacje uzdatniania wody oraz dalsza rozbudowa sieci wodociągowej. Ponadto niektóre podmioty dysponują własnymi ujęciami wód wglębnych.

W tabeli 16 przedstawiono podstawowe informacje dotyczące poziomu wyposażenia Gminy w sieć wodociągową, kanalizacyjną i gazową.

Tabela 16. Wyposażenie Gminy Ciechanów w infrastrukturę techniczną w latach 2008-2012

Wyszczególnienie	Jednostka miary	2008	2009	2010	2011	2012
Wodociągi						
długość czynnej sieci rozdzielczej	km	143,1	145,5	150,8	155	157
połączenia prowadzące do budynków mieszkalnych i zbiorowego zamieszkania	szt.	1 368	1 428	1 487	1 544	1 600
woda dostarczona gospodarstwom domowym	dm ³	142,6	191	191,7	203,9	234
ludność korzystająca z sieci wodociągowej	osoba	4 412	4 528	4 860	4 943	5 103
Kanalizacja						
długość czynnej sieci kanalizacyjnej	km	2	2	2	2	8
połączenia prowadzące do budynków mieszkalnych i zbiorowego zamieszkania	szt.	43	48	48	48	123
ścieki odprowadzone	dam ³	6	6	9	8	10
ludność korzystająca z sieci kanalizacyjnej	osoba	149	167	177	178	445
Korzystający z instalacji w % ogółu ludności						
wodociąg	%	71,8	72,7	73,5	74,3	75,1
kanalizacja	%	2,4	2,7	2,7	2,7	6,5
Sieć rozdzielcza na 100 km²						
sieć wodociągowa	km	101,8	103,5	107,3	110,3	111,7
sieć kanalizacyjna	km	1,7	1,7	1,7	1,7	5,9

Źródło: Dane GUS

Stopień skanalizowania Gminy jest znacznie niższy niż stopień zwodociągowania. Zgodnie z danymi UG Ciechanów, na koniec 2013 r. długość zbiorczej sieci kanalizacji sanitarnej wynosiła 8,37 km i odprowadzała ścieki od 149 budynków położonych na terenie Gminy, w których zamieszkiwało 700 osób. W latach 2008-2012 długość sieci kanalizacyjnej zwiększyła się o 6 km i podłączono 80 nowych budynków.

Na terenie Gminy nie funkcjonuje oczyszczalnia ścieków. Część obszaru Gminy została ujęta w Krajowym Programie Oczyszczania Ścieków Komunalnych w ramach aglomeracji Ciechanów, gdzie funkcjonuje mechaniczno-biologiczną oczyszczalnia ścieków w Ciechanowie wybudowana w latach 1994-1997. Oczyszczalnia została zaprojektowana na średni przepływ dobowy $Q_{\text{sr.d}} = 15\ 000\ \text{m}^3/\text{d}$ i 60 000 RLM. Oczyszczalnia w zakresie ciągu technologicznego jest dostosowana do usuwania ładunku zanieczyszczeń organicznych

z uwzględnieniem usuwania pierwiastków biogenych w procesie defosfatacji, denitryfikacji i nitryfikacji.

Ze względu na rozproszoną zabudowę na pozostałym obszarze, zbyt kapitałochłonna w stosunku do efektów jest budowa systemu kanalizacji.

5.2.2. Zaopatrzenie w energię

O stopniu atrakcyjności osiedleńczej i inwestycyjnej Gminy świadczy również sposób zaopatrzenia w energię elektryczną, ciepłą i gaz.

Zaopatrzenie w energię elektryczną

Gmina Ciechanów jest w 100% zelektryfikowana. Energia elektryczna służąca zaspokajaniu podstawowych potrzeb odbiorców indywidualnych i zbiorowych (podmioty gospodarcze) dostarczana jest spoza gminy. Służą temu linie przesyłowe WN 110 kV długości około 110 km (Płock – Ciechanów – Przasnysz oraz Dębe – Ciechanów – Mława – Nidzica). Gmina Ciechanów obsługiwana jest przez Zakład Energetyczny Płock – Dystrybucja Wschód Sp. z o. o.

Zaopatrzenie w gaz

Przez teren Gminy przebiegają gazociągi wysokiego ciśnienia:

- DN200 i DN400 Płońsk – Olsztyn;
- gazociąg tranzytowy DN1400 Jamał Europa Zachodnia.

Na terenie Gminy funkcjonuje również gazowa sieć rozdzielcza o długości 12 523 m, w ramach której funkcjonują 83 przyłącza do budynków mieszkalnych i niemieszkalnych. Z sieci korzysta 400 mieszkańców Gminy.

Tabela 17. Wyposażenie Gminy Ciechanów w sieć gazową w latach 2008-2012

Wyszczególnienie	Jednostka miary	2008	2009	2010	2011	2012
Sieć gazowa						
długość czynnej sieci ogółem	m	38 743	45 148	45 148	45 148	45 148
długość czynnej sieci przesyłowej	m	32 625	32 625	32 625	32 625	32 625
długość czynnej sieci rozdzielczej	m	6 118	12 523	12 523	12 523	12 523
czynne przyłącza do budynków mieszkalnych i niemieszkalnych	szt.	6	60	63	75	83
ludność korzystająca z sieci gazowej	osoba	27	238	331	375	400
Korzystający z instalacji w % ogółu ludności	%	0,4	3,8	5	5,6	5,9
Sieć rozdzielcza na 100 km ²	km	4,4	8,9	8,9	8,9	8,9

Zaopatrzenie w energię ciepłą

Na terenie Gminy Ciechanów nie funkcjonuje sieć ciepłownicza. Zarówno budynki jednorodzinne, jak i zakłady usługowe i urzędy są ogrzewane z indywidualnych kotłowni zasilanych paliwami stałymi, gazem płynnym lub olejem. Dostępność rozdzielczej sieci gazowej na terenie Gminy powoduje, że część mieszkańców stosuje gaz jako źródło ciepła.

Odnawialne źródła energii

Na terenie Gminy funkcjonują turbiny wiatrowe w miejscowościach: Kargoszyn – 2 szt., Gumowo – 1 szt., Grędzice – 1 szt. i Kownaty Żędowe – 1 szt..

5.2.3. Infrastruktura komunikacyjna

Infrastruktura drogowa także jest czynnikiem, który może wpłynąć na rozwój inwestycyjny Gminy i może być czynnikiem determinującym, a na pewno brany pod uwagę przez potencjalnych mieszkańców, którzy zdecydowaliby osiedlić się na terenie Gminy. Przewiduje się bowiem, że rola transportu drogowego w najbliższych latach, w dalszym ciągu będzie wzrastać, a tym samym nastąpi wzrost natężenia ruchu na drogach.

Struktura przestrzenna sieci drogowej Gminy Ciechanów jest dobrze rozwinięta, jednakże ich stan techniczny nie jest zadowalający. **Infrastrukturę drogową** na terenie Gminy tworzą:

- drogi krajowe: nr 50 i nr 60 o łącznej długości na terenie Gminy około 16,4 km, ich stan określa się jako dobry,
- drogi wojewódzkie: nr 615, nr 616, nr 617, których stan określa się jako bardzo dobry, ich łączna długość na terenie Gminy wynosi ok. 9 km,
- drogi powiatowe, które tworzą połączenia z drogami krajowymi i wojewódzkimi oraz stwarzają warunki do przejazdów zarówno pasażerskich, jak i towarowych – 19,984 km,
- drogi gminne – 121,672 km.

Sieć dróg gminnych jest bardzo rozbudowana, umożliwia obsługę jednostek osadniczych, zarówno tych skupionych, jak i tych w zabudowie kolonijnej i na obszarach rolniczych. Około 25 km dróg gminnych ma nawierzchnię wyłącznie asfaltową. Drogi gminne o nawierzchni gruntowej w części, ze względu na zły stan, wymagają prac inwestycyjnych, związanych z remontem, przebudową, czy modernizacją nawierzchni.

Długość chodników na terenie Gminy wynosi 3,7 km i są one zlokalizowane na terenie sołectw: Kownaty Żędowe, Wola Pawłowska, Chotum, Górysie, Rutka Marszewice. Długość ścieżek rowerowych wynosi około 0,7 km.

Bezpieczeństwo uczestników ruchu drogowego w godzinach nocnych poprawia 540 lamp w dobrym stanie składających się na oświetlenie uliczne na terenie Gminy Ciechanów.

W miejscowościach Kargoszyn, Nużewo, Ropele, Gołoty, Rydzewo, Chotum i Nowa Wieś zlokalizowane są mosty drogowe.

Przez teren Gminy Ciechanów przebiega linia kolejowa Warszawa – Gdańsk.

Infrastruktura komunikacyjna to również **transport publiczny**. Obecnie, Gmina Ciechanów zapewnia obsługę autobusową umożliwiającą połączenie z pobliskimi miastami głównie dzięki liniom PKS Oddział w Ciechanowie. Oferta autobusowa jest dostosowana do istniejącego zapotrzebowania. Układ linii i przystanków zapewnia dobrą dostępność dla większości obszarów Gminy i połączenie miejscowości Gminy z Ciechanowem, Warszawą, Olsztynem, Toruniem, Płońskiem, Przasnyszem, Mławą, Ostrołęką, Płockiem, Żurominem i sąsiednimi gminami.

5.2.4. Gospodarka odpadami

Zgodnie z wykładnią art. 18 ust. 2 pkt. 15 i art. 40 ust. 1 ustawy z dnia 8 marca 1990 r. o samorządzie gminnym (Dz. U. z 2013 r. poz. 594 i poz. 1318) oraz art. 4 ust.1 i 2 ustawy z dnia 13 września 1996 r. o utrzymaniu czystości i porządku w gminach (Dz. U. z 2013 r., poz. 1399), na terenie Gminy Ciechanów obowiązuje *Regulamin utrzymania czystości i porządku*. Jego wykonanie zostało powierzone Wójtowi Gminy.

Regulamin określa szczegółowe zasady utrzymania czystości i porządku na terenie Gminy Ciechanów. Regulamin określa:

- wymagania w zakresie utrzymania czystości i porządku na terenie nieruchomości,
- rodzaje i minimalne pojemności pojemników przeznaczonych do zbierania odpadów komunalnych na terenie nieruchomości oraz na drogach publicznych, warunki rozmieszczenia tych pojemników, ich utrzymania w odpowiednim stanie sanitarnym, porządkowym i technicznym,
- częstotliwość i sposób pozbywania się odpadów komunalnych i nieczystości ciekłych z terenu nieruchomości oraz terenów przeznaczonych do użytku publicznego.

Regulamin ustala również inne wymagania wynikające z wojewódzkiego planu gospodarki odpadami, kwestie dotyczące utrzymania zwierząt domowych oraz utrzymania zwierząt gospodarskich na terenach wyłączonych z produkcji rolniczej.

Podmiotem odpowiedzialnym za zorganizowanie odbioru i nadzorującym wywóz odpadów komunalnych jest Gmina, a nie, jak było do tej pory, właściciel nieruchomości. Zasięg

obowiązywania przepisów zawartych w Regulaminie obejmuje jedynie nieruchomości zamieszkałe na terenie Gminy Ciechanów. W ramach omawianych przepisów, mieszkańcy za zryczałtowaną opłatę mogą oddawać Nielimitowane ilości odpadów komunalnych. Mieszkańcy gospodarstw domowych, którzy nie zdecydują się na prowadzenie segregacji, będą ponosić wyższe koszty, związane z odprowadzaniem odpadów komunalnych. W ramach opłaty odbierane są zarówno odpady zebrane selektywnie jak i odpady zmieszane. Harmonogram szczegółowych terminów odbioru odpadów znajduje się na oficjalnej stronie Gminy, a także jest dostępny w Urzędzie Gminy.

Zgodnie z danymi Urzędu Gminy w Ciechanowie, w ciągu 2013 roku na terenie Gminy zebrano 966,8 ton zmieszanych odpadów komunalnych. W 2013 roku, na obszarze Gminy funkcjonowały 4 punkty gromadzenia odpadów komunalnych w sposób selektywny, do których zebrano łącznie 94,3 t odpadów.

7. Analiza budżetu Gminy Ciechanów

7.1. Dochody budżetu Gminy Ciechanów

Dane dotyczące zmiany struktury poszczególnych dochodów budżetu Gminy Ciechanów w latach 2008 – 2012 przedstawiono w tabeli 18.

Tabela 18. Struktura dochodów majątkowych i bieżących Gminy Ciechanów w latach 2008-2012

Dochody [zł]	2008	2009	2010	2011	2012
ogółem	11 646 487,43	13 011 320,76	14 333 867,54	15 192 633,54	20 902 710,32
majątkowe	57 197,40	460 905,49	65 446,20	67 554,17	3 711 852,74
bieżące	11 589 290,03	12 550 415,27	14 268 421,34	15 125 079,37	17 190 857,58

Źródło: Opracowanie własne na podstawie GUS

W 2012 roku dochody budżetu Gminy Ciechanów wyniosły 20 902 710,32 zł. Od 2008 roku wartość dochodów systematycznie rośnie – osiągnięty wzrost wyniósł 79,5%. Na przestrzeni analizowanych lat zmieniała się również struktura dochodów. W 2008 roku udział **dochodów majątkowych** wynosił 0,5%, zaś w 2012 roku już 17,8%, tym samym zmniejszył się udział **dochodów bieżących**.

Dochody bieżące są źródłem finansowania zadań własnych danej jednostki samorządu terytorialnego i to na ich wysokość gmina ma możliwość oddziaływania. Im większy udział mają one w budżecie, tym łatwiejszy i bardziej przewidywalny jest proces prognozowania budżetu. Wzrostowi dochodów bieżących sprzyja wzrost lokalnej bazy ekonomicznej możliwy do osiągnięcia m.in. w wyniku realizacji inwestycji służących lokowaniu nowej oraz dalszemu rozwojowi istniejącej działalności gospodarczej oraz rozwojowi mieszkalnictwa. Procesy te z kolei w dłuższym okresie czasu zwiększają bazę podatkową.

Analizując strukturę dochodów Gminy Ciechanów z podziałem na ich rodzaj, to największy udział w analizowanym okresie stanowiły dochody własne. Wartość dotacji była ponad dwukrotnie wyższa od wartości subwencji ogólnych.

Tabela 19. Dochody Gminy Ciechanów w latach 2008-2012 [zł]

Dochody	2008	2009	2010	2011	2012
dochody własne	6 396 886,31	7 132 998,40	8 080 838,19	8 457 775,66	10 117 171,81
subwencja ogólna	2 661 225,00	3 298 771,00	3 297 419,00	3 231 410,00	3 527 822,00
dotacja ogółem	-	2 579 551,36	2 955 610,35	3 503 447,88	7 257 716,51
DOCHODY OGÓŁEM	11 646 487,43	13 011 320,76	14 333 867,54	15 192 633,54	20 902 710,32

Źródło: Dane GUS

Dochody własne

Wysokość dochodów własnych Gminy Ciechanów w 2012 roku wynosiła 10 117 171,81 zł. W latach 2008-2012 odnotowano blisko 60% wzrost dochodów własnych. W analizowanym okresie największy procentowy wzrost dochodów własnych odnotowano z tytułu: wpływów z innych lokalnych opłat pobieranych przez jednostki samorządu terytorialnego na podstawie odrębnych ustaw. Udział tych wpływów w dochodach własnych w 2012 roku wyniósł 5,1%. Znacząco wzrosły również dochody z majątku i wpływy z opłaty skarbowej, które stanowią odpowiednio 2,6% i 0,4% dochodów własnych. Z kolei największy procentowy udział w dochodach własnych mają wpływy z tytułu podatku od nieruchomości (37,8%) i udziały w podatkach stanowiących dochody budżetu państwa podatek dochodowy od osób fizycznych (32,8%). W analizowanym okresie zmniejszyły się jedynie wpływy z tytułu podatku od środków transportowych o 3,5%.

Tabela 20. Poszczególne kategorie dochodów własnych Gminy Ciechanów [zł]

Rodzaj podatku	2008	2009	2010	2011	2012
podatek rolny	674 270,98	659 708,30	487 974,81	531 184,18	811 359,47
podatek leśny	20 451,00	21 172,00	19 607,04	23 238,96	28 177,07
podatek od nieruchomości	2 942 788,28	3 038 793,43	3 385 485,69	3 528 477,81	3 827 585,26
podatek od środków transportowych	52 204,60	47 364,80	47 595,20	47 948,00	50 394,00
wpływy z opłaty skarbowej	18 532,00	15 694,00	27 179,70	50 234,77	38 721,98
podatek od czynności cywilnoprawnych	131 656,80	175 515,00	150 207,80	183 984,20	199 221,75
podatek od działalności gospodarczej osób fizycznych, opłacany w formie karty podatkowej	-	-	-	-	8 641,99
wpływy z opłaty eksploatacyjnej	-	-	-	-	66 629,23

STRATEGIA ROZWOJU GMINY CIECHANÓW NA LATA 2014 - 2020

dochody z majątku	107 380,96	440 596,80	132 989,89	103 297,19	258 056,41
udziały w podatkach stanowiących dochody budżetu państwa razem	2 034 477,69	2 259 716,31	2 387 396,42	2 868 641,91	3 392 713,14
- udziały w podatkach stanowiących dochody budżetu państwa podatek dochodowy od osób fizycznych	1 997 013,00	2 212 598,00	2 329 077,00	2 787 553,00	3 319 798,00
- udziały w podatkach stanowiących dochody budżetu państwa podatek dochodowy od osób prawnych	37 464,69	47 118,31	58 319,42	81 088,91	72 915,14
wpływy z innych lokalnych opłat pobieranych przez jednostki samorządu terytorialnego na podstawie odrębnych ustaw	135 647,20	71 125,30	49,69	10 288,65	516 223,33
dochody z majątku - dochody z najmu i dzierżawy składników majątkowych JST oraz innych umów o podobnym charakterze	85 038,55	95 978,31	87 543,69	93 743,02	106 105,66
dochody podatkowe - ustalone i pobierane na podstawie odrębnych ustaw	3 843 234,66	3 966 713,53	4 119 269,44	4 363 788,61	4 959 614,54
Razem	6 396 886,31	7 132 998,40	8 080 838,19	8 457 775,66	10 117 171,81
% udział w dochodach ogółem	54,9%	54,8%	56,4%	55,7%	48,4%

Źródło: Dane GUS

Na przestrzeni lat 2008-2012 o 6,1 pp zmniejszył się procentowy udział dochodów własnych w dochodach ogółem – w 2008 roku wynosił on 54,9%, zaś w 2012 – 48,4%.

Wpływy z tytułu udziału w podatkach stanowiących dochody budżetu państwa razem wyniosły w 2012 roku 3 392 713,14 zł, co stanowiło 33,5% dochodów własnych Gminy Ciechanów.

Subwencja ogólna

Dochody z tytułu subwencji ogólnej w latach 2008-2012 wzrosły o 33,7% i w 2012 roku wyniosły 2 630 101 zł. W tym samym czasie zmniejszył się udział subwencji w dochodach Gminy. Warto zauważyć, że główną częścią subwencji ogólnej jest subwencja oświatowa, która w 2012 roku stanowiła blisko 75% subwencji ogólnej.

Tabela 21. Udział poszczególnych części subwencji w ogólnym dochodzie Gminy Ciechanów w latach 2008-2012 [zł]

Subwencja	2008	2009	2010	2011	2012
część oświatowa subwencji ogólnej	1 966 919,00	2 118 639,00	2 219 723,00	2 402 117,00	2 630 101,00
uzupełnienie	0	0	0	0	4 928,00

subwencji ogólnej					
część wyrównawcza subwencji ogólnej	694 306,00	1 180 132,00	1 077 696,00	829 293,00	892 793,00
Razem	2 661 225,00	3 298 771,00	3 297 419,00	3 231 410,00	3 527 822,00
% udział w dochodach	22,9%	25,4%	23,0%	21,3%	16,9%

Źródło: Opracowanie własne na podstawie GUS

Dotacje

W perspektywie lat 2008-2012 wysokość dotacji celowych Gminy Ciechanów zwiększyła się o około 25%. Od 2010 roku rośnie wysokość pozostałych dotacji, w 2012 roku stanowiły one ponad połowę dotacji ogółem.

W latach 2009–2012 wzrastał udział dotacji w dochodach Gminy Ciechanów, w 2012 roku wyniósł 34,7% i był o 14,9 pp. wyższy niż w roku 2009.

Tabela 22. Dotacje w budżecie Gminy Ciechanów w latach 2008-2012

Dotacje	2008	2009	2010	2011	2012
dotacje ogółem [zł]	-	2 579 551,36	2 955 610,35	3 503 447,88	7 257 716,51
dotacje celowe [zł]	2 588 376,12	2 579 551,36	2 831 942,31	3 071 440,64	3 238 994,82
pozostałe [zł]	-	0,00	123 668,04	432 007,24	4 018 721,69
% udział w dochodach	-	19,8%	20,6%	23,1%	34,7%

Źródło: Opracowanie własne na podstawie GUS

7.2. Wydatki budżetu Gminy Ciechanów

W latach 2008-2012 wartość wydatków z budżetu Gminy Ciechanów wzrosła o 63,0%, przy czym wzrost wydatków majątkowych wyniósł 143,9%, zaś wydatków bieżących – 44,9%. W całym analizowanym okresie przeważającą część wydatków stanowiły wydatki bieżące przeznaczane na bieżące realizowanie zadań własnych Gminy, w 2012 roku ich udział wyniósł 72,6%.

Zwiększenie się wydatków majątkowych w latach 2008-2012 wynika z aktywnej polityki inwestycyjnej Gminy Ciechanów. Wydatki majątkowe pełnią rolę wydatków rozwojowych, przekładając się bezpośrednio na poprawę jakości życia mieszkańców.

Wzrost wydatków bieżących Gminy jest spowodowany między innymi przez:

- realizowanie przez Gminę Ciechanów nowych zadań, które zostały scedowane na wszystkie gminy przez Państwo, jednakże nie zostały przekazane dodatkowe środki na ich realizację. W związku z tym, gmina realizuje więcej zadań własnych przy takim samym budżecie,

- pojawienie się nowych kosztów eksploatacyjnych generowanych przez nowo zrealizowane inwestycje (np. koszty utrzymania dróg, boisk wielofunkcyjnych itp.).

Tabela 23. Wydatki Gminy Ciechanów w latach 2008-2012

Wydatki	2008	2009	2010	2011	2012
ogółem [zł]	12 547 818,64	15 099 795,49	18 088 910,23	17 025 691,59	20 459 062,55
majątkowe [zł]	2 299 863,62	3 991 533,09	5 282 015,26	3 217 362,94	5 608 289,33
% udział w. majątkowych	18,3%	26,4%	29,2%	18,9%	27,4%
bieżące [zł]	10 247 955,02	11 108 262,40	12 806 894,97	13 808 328,65	14 850 773,22
% udział w. bieżących	81,7%	73,6%	70,8%	81,1%	72,6%

Źródło: Opracowanie własne na podstawie GUS

Analizując strukturę wydatków Gminy Ciechanów w latach 2008-2012 można zauważyć następujące relacje:

- od 2008 roku wydatki Gminy zachowują trend rosnący.
- wśród wydatków, które w analizowanym okresie się znacząco zwiększyły wyróżnić możemy wydatki w dziale: obsługa długu publicznego, rolnictwo i łowiectwo oraz działalność usługowa. Z wymienionych, jedynie wydatki na rolnictwo i łowiectwo stanowią duży udział w wydatkach ogółem.
- w analizowanym okresie zmniejszyła się między innymi wielkość wydatków związanych z: transportem i łącznością oraz bezpieczeństwem publicznym i ochroną przeciwpożarową.

Tabela 24. Struktura wydatków ogółem Gminy Ciechanów wg działów Klasyfikacji Budżetowej w latach 2008-2012 [zł]

Wydatki	2008	2009	2010	2011	2012
Dział 010 - Rolnictwo i łowiectwo	740 958,97	495 256,60	1 386 854,02	878 814,42	5 778 930,06
Dział 150 - Przetwórstwo przemysłowe	0,00	0,00	0,00	0,00	5 935,06
Dział 600 - Transport i łączność	1 913 943,26	4 153 423,55	5 003 441,16	3 438 111,38	656 733,32
Dział 700 - Gospodarka mieszkaniowa	322 386,46	492 576,79	243 360,89	240 413,66	456 598,68
Dział 710 - Działalność usługowa	17 011,01	53 949,00	99 245,52	128 549,64	109 114,60

STRATEGIA ROZWOJU GMINY CIECHANÓW NA LATA 2014 - 2020

Dział 750 - Administracja publiczna	1 704 287,20	1 991 654,28	2 187 111,00	2 295 687,72	2 329 095,56
Dział 751 - Urzędy naczelnych organów władzy państwowej, kontroli i ochrony prawa oraz sądownictwa	894,00	9 934,13	31 050,21	11 225,46	1 099,00
Dział 752 - Obrona narodowa	0,00	0,00	0,00	394,00	0,00
Dział 754 - Bezpieczeństwo publiczne i ochrona przeciwpożarowa	121 353,44	274 110,69	96 043,27	58 413,63	73 659,88
Dział 756 - Dochody od osób prawnych, od osób fizycznych i od innych jednostek nieposiadających osobowości prawnej oraz wydatki związane z ich poborem	44 100,51	47 725,57	34 381,86	36 614,60	0,00
Dział 757 - Obsługa długu publicznego	45 935,15	86 416,05	222 492,38	448 313,45	623 315,88
Dział 801 - Oświata i wychowanie	4 250 601,95	4 263 396,16	4 957 935,57	5 386 967,19	6 009 609,17
Dział 803 - Szkolnictwo wyższe	4 000,00	1 000,00	0,00	0,00	0,00
Dział 851 - Ochrona zdrowia	65 795,24	69 408,50	68 214,36	61 984,38	59 462,53
Dział 852 - Pomoc społeczna	2 319 143,75	2 323 983,25	2 627 462,27	2 901 305,72	3 056 613,88
Dział 853 - Pozostałe zadania w zakresie polityki społecznej	0,00	0,00	123 668,04	124 881,90	115 992,00
Dział 854 - Edukacyjna opieka wychowawcza	103 154,40	105 627,60	134 662,80	122 594,80	119 916,20
Dział 900 - Gospodarka komunalna i ochrona środowiska	573 361,39	605 494,13	770 101,35	749 307,70	966 168,17
Dział 921 - Kultura i ochrona dziedzictwa narodowego	59 595,00	71 600,00	59 600,00	64 600,00	60 000,00
Dział 926 - Kultura fizyczna i sport	261 296,91	54 239,19	43 285,53	-	-
Dział 926 - Kultura fizyczna	-	-	-	77 511,94	36 818,56

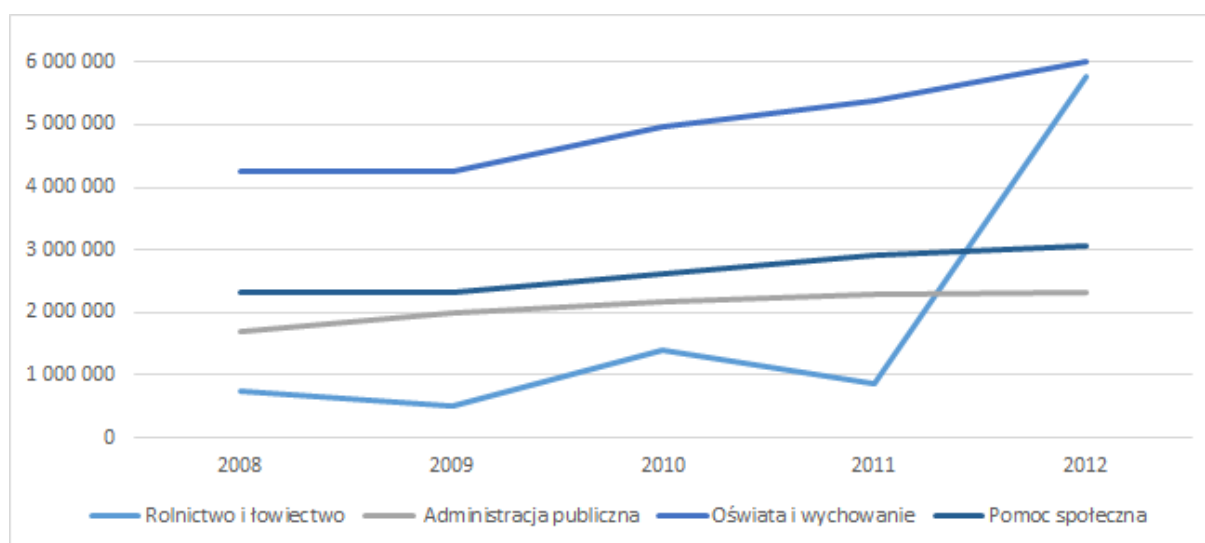
Razem	12 547 818,64	15 099 795,49	18 088 910,23	17 025 691,59	20 459 062,55
--------------	----------------------	----------------------	----------------------	----------------------	----------------------

Źródło: Opracowanie własne na podstawie GUS

W wydatkach w 2012 roku największy udział miały wydatki związane z:

- oświatą i wychowaniem – 29,4%. Warto zauważyć, że wydatki w tym dziale systematycznie rosły i przeważały w całym analizowanym okresie.
- rolnictwem i łowiectwem – 28,2%. Wydatki związane z rolnictwem wzrosły w latach 2008-2012 o blisko 680%.
- pomocą społeczną – 14,9%.
- administracją publiczną – 11,4%.

Wykres 6. Wybrane wydatki w latach 2008-2012 [zł]



Źródło: Opracowanie własne

Wydatki na oświatę związane są głównie z zapewnieniem odpowiedniego standardu bazy oświatowej, a także z zapewnieniem wysokiego poziomu nauczania. Ograniczenie tych wydatków wpłynie niekorzystnie na poziom i wizerunek oświaty na terenie Gminy. W związku z tym, w dłuższym okresie należy dążyć do zwiększenia subwencji oświatowej poprzez zwiększenie liczby uczniów uczęszczających do szkół zlokalizowanych na terenie Gminy. Wzrost liczby uczniów nastąpi w wyniku zwiększenia atrakcyjności Gminy pod względem osadnictwa. W wyniku migracji na teren Gminy wzrośnie m.in. liczba dzieci, a każdy uczeń to dodatkowe dochody dla Gminy z tytułu subwencji oświatowej.

Na uwagę zasługuje również wysoka kwota wydatków na potrzeby opieki społecznej. Wprawdzie podstawowym źródłem finansowania tych wydatków były dotacje budżetu państwa przekazywane na realizację zadań zleconych, jednak z upływem czasu zwiększał się także zakres zadań finansowanych środkami własnymi budżetów gmin. Ponadto, analizując zachodzące zmiany demograficzne należy zakładać, że udział tej grupy wydatków

w ogólnej kategorii wydatków będzie wykazywał w dłuższym okresie czasu tendencję rosnącą.

Należy podkreślić, że w latach 2005-2011 władze centralne przekazały gminom nowe zadania albo rozszerzyły zakres dotychczas realizowanych zadań bez odpowiedniego zabezpieczenia ich finansowania. Dodatkowo liczne zmiany ustawowe spowodowały zmniejszenie dochodów własnych jednostek samorządu terytorialnego. Do zmian tych należą m.in.:

- nowe zadania wynikające z ustawy o wspieraniu rodziny i pieczy zastępczej - Ustawa z dnia 9 czerwca 2011 r. o wspieraniu rodziny i pieczy zastępczej, która weszła w życie z dniem 1 stycznia 2012 r., nakłada na jednostki samorządu terytorialnego wiele nowych zadań z zakresu wspierania rodziny oraz opieki nad dzieckiem i rodziną. Ustawa wprowadza przede wszystkim nowe kategorie pracowników samorządowych – asystenta rodziny oraz koordynatora rodzinnej pieczy zastępczej. Niejasne sformułowania użyte w ustawie stawiają pod znakiem zapytania obligatoryjność zatrudniania w gminach asystentów rodziny. Ponadto, ustawa nakłada na gminę liczne zadania własne, których realizacja wymaga znacznych środków finansowych. Szczegółowe ich wyliczenie określa dział VI ustawy. Od 1 stycznia 2012 r. do zadań własnych każdej gminy należy także:
 - opracowanie i realizacja 3-letnich gminnych programów wspierania rodziny,
 - tworzenie oraz rozwój systemu opieki nad dzieckiem, w tym placówek wsparcia dziennego, oraz praca z rodziną przeżywającą trudności w wypełnianiu funkcji opiekuńczo-wychowawczych,
 - współfinansowanie pobytu dziecka w rodzinie zastępczej, rodzinnym domu dziecka, placówce opiekuńczo-wychowawczej, regionalnej placówce opiekuńczo-terapeutycznej lub interwencyjnym ośrodku preadopcyjnym;
- zwiększenie obowiązkowej składki rentowej o 2% po stronie pracodawcy. Podwyżkę tych kosztów samorząd musi sfinansować sam;
- wzrost wynagrodzeń nauczycieli o 7% w 2011 r. i o 3,85% w 2012 r. Subwencja oświatowa nie pokrywa w całości podwyżek, co oznacza dla budżetu Gminy Ciechanów konieczność dopłat z własnego budżetu;
- dodatkowe koszty związane m.in. z systemem ZMOKU (ustawa o ewidencji ludności i dowodach osobistych) lub z nową ustawą o utrzymaniu czystości i porządku w gminach,
- ustawa z 4 marca 2010 r. o infrastrukturze informacji przestrzennej – całkowicie nowa regulacja, która nakłada nowe zadania w zasadniczej części ustawy oraz (art. 23) wprowadza zmiany w Prawie geodezyjnym i kartograficznym dotyczącym m.in. gmin (ewidencja miejscowości, ulic i adresów);

- ustawa z 5 stycznia 2011 r. o kierujących pojazdami, której rozdział 16 mówi, że koszty zezwoleń na kierowanie pojazdami uprzywilejowanymi ochotniczych straży pożarnych są finansowane z budżetu gminy.

Gmina Ciechanów (podobnie jak inne gminy w Polsce), zmuszona jest pokrywać koszty związane z realizacją nowych zadań narzuconych przez władze centralne z budżetu własnego. W związku z tym, że zmiany te dotyczą różnych obszarów funkcjonowania Gminy, to konsekwencją tych zmian jest znaczny wzrost wydatków bieżących Gminy Ciechanów (zwłaszcza w ramach administracji publicznej, opieki społecznej oraz gospodarki komunalnej), co w konsekwencji wpływa na wzrost udziału tych wydatków w ogólnej strukturze wydatków Gminy.

7.3. Wynik budżetów Gminy Ciechanów w latach 2008-2012

W latach 2008-2011 wydatki z budżetu Gminy Ciechanów przewyższały wielkość wpływów do budżetu, co decydowało o osiągnięciu deficytu budżetowego. W 2012 roku zanotowano nadwyżkę budżetową. Zestawienie wielkości dochodów i wydatków Gminy w latach 2008-2012 przedstawiono w tabeli 25.

Tabela 25. Wyniki budżetu Gminy Ciechanów w latach 2008-2012 [zł]

Wyszczególnienie	2008	2009	2010	2011	2012
Dochody	11 646 487,43	13 011 320,76	14 333 867,54	15 192 633,54	20 902 710,32
Wydatki	12 547 818,64	15 099 795,49	18 088 910,23	17 025 691,59	20 459 062,55
Wynik	-901 331,21	-2 088 474,73	-3 755 042,69	-1 833 058,05	443 647,77

Źródło: GUS

W dużej mierze o powstaniu deficytu budżetowego w poprzednich latach decydowały działania związane z aktywną polityką inwestycyjną Gminy. Inwestycje dokonywane na terenie Gminy, finansowane ze środków zewnętrznych często wymagały wkładu własnego ze strony Gminy. Wkład ten stanowiły wydatki majątkowe z budżetu. Zatem powstały deficyt ma uzasadnienie w zrealizowanych w latach 2008-2012 projektach inwestycyjnych, które mają służyć poprawie warunków życia mieszkańców Gminy.

7.4. Polityka inwestycyjna Gminy

Polityka inwestycyjna gminy polega na świadomym i celowym wyborze przedsięwzięć inwestycyjnych według ustalonych kryteriów oraz na odpowiednim doborze źródeł ich finansowania, co znajduje odzwierciedlenie w planowaniu strategicznym – w strategii rozwoju JST oraz w planowaniu wieloletnim.

Rozwój społeczno-gospodarczy możliwy jest nie tylko dzięki dochodom własnym gminy, ale również dzięki pozyskanym środkom zewnętrznym. Dlatego też, środki te stanowią niewątpliwie wsparcie dla budżetu samorządu lokalnego.

Fundusze zewnętrzne można pozyskać z dwóch źródeł, a mianowicie:

- ze źródeł krajowych (np. Wojewódzki Fundusz Ochrony Środowiska, Narodowy Plan Rozbudowy Dróg Lokalnych),
- ze źródeł unijnych (np. Regionalny Program Operacyjny, Program Rozwoju Obszarów Wiejskich, Program Operacyjny Kapitał Ludzki).

W latach 2007-2013 Gmina Ciechanów pozyskiwała środki zewnętrzne zarówno ze źródeł krajowych, jak i unijnych. Środki te były pozyskiwane na realizację inwestycji w infrastrukturę drogową i kanalizacyjną, ale również na wyposażenie jednostek szkół i OSP. Od 2010 roku Gmina aktywnie pozyskuje środki na aktywizację społeczną i zawodową mieszkańców Gminy.

Tabela 26. Inwestycje zrealizowane przez Gminę Ciechanów przy udziale środków zewnętrznych

Rok	Cel	Wysokość dofinansowania [zł]
2007	budowa wodociągu Rutki, Borki, Begny i Głowice	360 110,44
	zakup samochodu strażackiego dla OSP Modła	97 244,00
	rekonstrukcja płyty boiska w Kownatach Żędowych	30 000,00
2008	remont dachu w Szkole Podstawowej w Gumowie	50 000,00
	dofinansowanie kompleksu sportowego w Kownatach Żędowych wraz z zapleczem	30 000,00
	zakup sprzętu specjalistycznego dla OSP Modła i OSP Rydzewo	15 200,00
2009	modernizacja drogi Nużewo – Gołoty	50 000,00
	zakup samochodu strażackiego dla OSP Rzeczeki	66 287,00
	dofinansowanie zakupu wyposażenia i modernizację ogrzewania w Gimnazjum i Szkole Podstawowej w Gumowie	49 389,00
2010	„Aktywizacja społeczna i zawodowa w Gminie Ciechanów”	123 814,35
	modernizacja drogi dojazdowej do gruntów rolnych Sokołówek-Nużewko	20 000,00
2011	„Aktywizacja społeczna i zawodowa w Gminie Ciechanów”	124 881,90
	„Patrz przed siebie, mierz wysoko”	307 125,34
	modernizacja drogi dojazdowej do gruntów rolnych relacji Rzeczeki – Grędzice	58 000,00
2012	„Aktywizacja społeczna i zawodowa w Gminie Ciechanów”	115 992,00

	„Patrz przed siebie, mierz wysoko”	392 286,00
	„Modernizacja drogi gminnej Ujazdówek- Gorysze”	2 403 900,69
	„Budowa kanalizacji sanitarnej w miejscowości Kargoszyn”	1 106 543,00
	utworzenie szkolnego placu zabaw przy Szkole Podstawowej w Gumowie	49 458,30
2013	„Aktywizacja społeczna i zawodowa w Gminie Ciechanów”	143 200,00
	„Indywidualizacja w gminie Ciechanów — Chcemy i możemy więcej ”	59 745,87
	820.035.0 II transza na projekt „Budowa kanalizacji sanitarnej w miejscowości Kargoszyn”	820 035,00
	utworzenie szkolnego placu zabaw przy Szkole Podstawowej w Chotumiu	58 137,10
	modernizacja drogi dojazdowej do gruntów rolnych relacji Romanowo – Rydzewo	60 000,00
2014	„Remont świetlicy wiejskiej w miejscowości Chruszczewo”	177 681,40

Źródło: Dane UG Ciechanów

Należy zaznaczyć, że każda inwestycja pociąga za sobą konkretne wydatki z budżetu Gminy Ciechanów, które znajdują odzwierciedlenie we wzroście wydatków majątkowych. Ze względu na ograniczone możliwości finansowe Gminy, nie każda inwestycja była finansowana z środków własnych. Część inwestycji była współfinansowana z funduszy zewnętrznych, jednakże i tego typu projekty, pomimo znacznego dofinansowania w formie bezzwrotnej dotacji, wymagają poniesienia przez Gminę określonego wkładu własnego. Wysoki udział wydatków majątkowych związanych z inwestycjami w ogólnej strukturze wydatków Gminy wynika z tego, że Gmina Ciechanów wykorzystuje okazje w zakresie pozyskiwania środków zewnętrznych, które wspierają realizację inwestycji najważniejszych z punktu widzenia rozwoju gminy.

9. Podsumowanie diagnozy strategicznej

O konkurencyjności gminy decyduje:

- poziom życia mieszkańców,
- warunki prowadzenia działalności gospodarczej przedsiębiorstw,
- możliwość przyciągnięcia inwestorów.

Również Gmina Ciechanów podejmuje odpowiednie działania wykorzystujące jej potencjał, aby dostosować się do zmieniających się warunków gospodarczych oraz wymagań potencjalnego mieszkańca i inwestora, zwiększając w ten sposób swoją konkurencyjność.

Przeprowadzona diagnoza strategiczna pozwoliła zauważyć, że na terenie Gminy Ciechanów występuje wiele czynników sprzyjających dalszemu rozwojowi mieszkalnictwa (tzw. **szanse i mocne strony**). Są to:

- atrakcyjne położenie wokół Miasta Ciechanów, gdzie możliwe jest podjęcie pracy i korzystanie z oferty kulturalnej,
- dogodne położenie Gminy przy drogach krajowych nr 50 i 60, wojewódzkich nr 615, 616 i 617 z rozwiniętą siecią dróg powiatowych i gminnych,
- dobry stan dróg krajowych i wojewódzkich,
- atrakcyjne i dobrze rozbudowane zaplecze sportowe,
- rozwijająca się sieć gazowa.

Z kolei do głównych walorów Gminy umożliwiających rozwój małej i średniej przedsiębiorczości należą:

- dobra lokalizacja komunikacyjna,
- funkcjonowanie na terenie Gminy linii kolejowej łączącej najważniejsze ośrodki w kraju (Gdańsk – Warszawa),
- położenie relatywnie blisko Warszawy i Płocka,
- duża dostępność produktów rolnych.

Do czynników sprzyjających rozwojowi turystyki należą:

- walory przyrodnicze:
 - położenie na terenie Zielonych Płuc Polski,
 - 42% powierzchni gminy zaliczona została do Nadwkrzańskiego Obszaru Chronionego Krajobrazu i Krośnicko-Kosmowskiego Obszaru Chronionego Krajobrazu,
 - funkcjonowanie Rezerwatu Modła utworzonego dla zachowania i ochrony fragmentu starodrzewu sosnowo - dębowego oraz miejsca lęgowego bociana czarnego,
 - istnienie parków podworskich, folwarcznych oraz alei dojazdowych do folwarków, które podlegają ochronie ze względu na zabytkowe założenia zieleni użytkowej i dekoracyjnej,
 - istnienie pomników przyrody na terenie Gminy,
 - walory środowiska przyrodniczego związane z dolinami rzeki Łydyni, Pławnicy, Rosicy, Sony i innych cieków,
- budowle i obiekty wpisane do gminnej ewidencji zabytków,
- gospodarstwa rolne stanowiące bazę do rozwoju agroturystyki na terenie Gminy.

Analizując obecny stan zagospodarowania i wyposażenia Gminy Ciechanów w niezbędną infrastrukturę należy stwierdzić, że aby móc realizować politykę skoncentrowaną na podniesieniu atrakcyjności osiedleńczej, inwestycyjnej i turystycznej, Gmina powinna zintensyfikować swoje działania inwestycyjne i rozwojowe w następujących obszarach:

- a) działania zmierzające do wzrostu znaczenia funkcji mieszkaniowej powinny dotyczyć:
- pobudzenia integracji społecznej,
 - zwiększenia wykorzystania istniejącej infrastruktury sportowej i rekreacyjnej,
 - rozwoju oferty spędzania wolnego czasu,
 - powstanie przedszkola,
 - stworzenia oferty dla seniorów (zarówno oferty edukacyjnej, rekreacyjnej, spędzania czasu wolnego jak i opiekuńczej),
 - kontynuowania rozbudowy infrastruktury technicznej, m.in. sieci gazowej,
 - kontynuacji rozbudowy infrastruktury drogowej;
- b) działania zmierzające do wzrostu znaczenia funkcji przemysłowej powinny dotyczyć:
- przygotowywania terenów inwestycyjnych będących własnością Gminy Ciechanów na przyjęcia inwestorów;
- c) działania zmierzające do wzrostu znaczenia funkcji turystycznej powinny dotyczyć:
- stworzenia bazy noclegowej, np. poprzez zachęcanie mieszkańców do tworzenia gospodarstw agroturystycznych,
 - rozbudowy urządzeń turystycznych,
 - rozbudowy ścieżek rowerowych,
 - promocji walorów przyrodniczych, architektonicznych i kulturowych Gminy.

Reasumując powyższe, aby Gmina Ciechanów mogła się rozwijać i zwiększać swoją przewagę konkurencyjną w stosunku do innych gmin, musi przede wszystkim podjąć działania zmierzające do **dalszego pozyskiwania nowych mieszkańców** (zwłaszcza osób młodych i młodych rodzin) oraz **pozyskiwania nowych inwestorów** na swoim terenie. Dodatkowym źródłem dochodów zarówno dla mieszkańców Gminy jak i Urzędu Gminy może być **rozwój** turystyki, a przede wszystkim **agroturystyki** na terenie Gminy. Działania podjęte w tych obszarach dalszej perspektywie przyczynią się do zwiększenia dochodów własnych Gminy, a tym samym zwiększą możliwości inwestycyjne Gminy. Działania umożliwiające osiągnięcie tych 3 celów, znajdują odzwierciedlenie w konkretnych celach strategicznych.

III. Strategia Rozwoju Gminy Ciechanów na lata 2014-2020

1. Misja Gminy Ciechanów

Misja to zwięzła, wewnętrznie spójna deklaracja definiująca powód istnienia organizacji, jej podstawowy cel, na którego realizację nastawione są jej działania oraz wartości, które kierują pracą jej personelu.

W przypadku jednostek samorządu terytorialnego, misja została zdefiniowana w Ustawie o samorządzie gminnym, zgodnie z którą do zadań własnych Gminy należy *zaspokajanie zbiorowych potrzeb wspólnoty*.

Uwzględniając powyższe określono następującą **misję Gminy Ciechanów**:

„SKUTECZNE ZASPOKAJANIE POTRZEB MIESZKAŃCÓW GMINY CIECHANÓW W OPARCIU O ZASADĘ ZRÓWNOWAŻONEGO ROZWOJU.”

2. Wartości kluczowe

Wartości kluczowe są to wieczne zasady, którymi powinna kierować się gmina realizując misję swojego istnienia. Wartości kluczowe reprezentują panujące w organizacji cechy i postawy, które są demonstrowane przez zachowania wszystkich pracowników.

Do wartości kluczowych Gminy Ciechanów należą:

- **Rozwój kadry** – Stawiamy na jakość świadczonych przez nas usług, dlatego systematycznie kształcimy naszą kadrę, aby móc świadczyć usługi na najwyższym poziomie oraz zaspokajać nowe potrzeby naszych interesariuszy.
- **Zorientowanie na rozwój** - Aby móc się dynamicznie rozwijać, nasza Gmina wykorzystuje każdą okazję do pozyskania środków finansowych na realizację inwestycji w zakresie poprawy stanu istniejącej infrastruktury technicznej i społecznej.
- **Inicjatywa i konsekwencja** - Wykazujemy się inicjatywą w działaniu, odpowiedzialnością i konsekwencją w dążeniu do celu.
- **Szacunek i dobre relacje** – realizując swoje zadania, w takim samym stopniu dbamy o relacje między sobą - pracownikami, jak również o te, które łączą nas z Klientami, czy Partnerami.
- **Partnerstwo** – zdajemy sobie sprawę, że „walka w pojedynkę” nie przynosi takich rezultatów, jak „walka w duecie”. W związku z tym, w celu realizacji swoich zadań

będziemy nawiązywać współpracę z innymi podmiotami zarówno sektora publicznego, jak i prywatnego.

3. Wizja rozwoju Gminy Ciechanów

Wizja rozwoju gminy określa stan docelowy, do którego władze lokalne oraz ich partnerzy będą dążyć, wykorzystując możliwości płynące z posiadanego potencjału własnego i szans pojawiających się w najbliższym otoczeniu. Wizja określa zatem jak gmina zamierza być postrzegana w przyszłości.

Uwzględniając powyższe określono następującą **wizję rozwoju Gminy Ciechanów**:

„GMINA CIECHANÓW OBSZAREM, W KTÓRYM MIESZKAŃCY GMINY MAJĄ ZAPEWNIONĄ INFRASTRUKTURĘ SPOŁECZNĄ I TECHNICZNĄ NA WYSOKIM POZIOMIE, PRZEDSIĘBIORCY – KORZYSTNE WARUNKI DO ROZWOJU, ZAŚ TURYSŃCI – ATRAKCYJNĄ OFERTĘ ODPOCZYNKU”

4. Interesariusze Strategii

Interesariusze strategii to podmioty (osoby, grupy osób, społeczności, instytucje, organizacje), które mogą istotnie wpływać na gminę oraz których potrzeby zamierza zaspakajać gmina świadcząc określone usługi publiczne.

Interesariuszy definiuje się w kontekście określonej wizji rozwoju.

Należy podkreślić, że w przypadku każdej gminy w Polsce najważniejszymi interesariuszami, których potrzeby musi zaspakajać, są jej mieszkańcy.

Interesariuszami Gminy Ciechanów są:

- 1) obecni mieszkańcy Gminy Ciechanów,
- 2) mieszkańcy spoza terenu Gminy Ciechanów,
- 3) obecni przedsiębiorcy z terenu Gminy Ciechanów,
- 4) przedsiębiorcy spoza terenu Gminy Ciechanów,
- 5) turyści.

Władze Gminy Ciechanów zmierzają do utrzymania dodatniego salda migracji poprzez zatrzymanie na terenie Gminy jej obecnych mieszkańców, jak również przyciągnięcie nowych w wyniku rozwoju infrastruktury społecznej i technicznej oraz przedsiębiorczości na terenie Gminy, co w konsekwencji przyczyni się do rozwoju społeczno-gospodarczego Gminy Ciechanów.

5. Wartość oczekiwana przez interesariusza

Wartość oczekiwana przez interesariusza to zbiór wymagań każdego z interesariuszy, który ma wpływ:

- w przypadku mieszkańców gminy – na atrakcyjność mieszkaniową i osadniczą gminy,
- w przypadku przedsiębiorców – na atrakcyjność inwestycyjną gminy,
- w przypadku turystów – na atrakcyjność turystyczną gminy.

Wartość oczekiwaną przez interesariuszy w kontekście atrakcyjności mieszkaniowej, turystycznej i inwestycyjnej Gminy Ciechanów przedstawiają tabele 27 – 29.

Należy podkreślić, że w tabelach zostały ujęte wszystkie czynniki atrakcyjności mieszkaniowej, turystycznej i inwestycyjnej, tzn. te, na które Gmina może wpływać oraz te, na które wpływu nie ma. Przy określaniu celów strategicznych będą brane pod uwagę tylko te obszary, w których Gmina Ciechanów może podjąć jakieś działania inwestycyjne i rozwojowe.

Efekty jakie Gmina uzyska w wyniku osiągnięcia wysokiej atrakcyjności mieszkaniowej, inwestycyjnej i turystyczno-rekreacyjnej, przedstawione zostały za pomocą drzewa celów opracowanych dla każdego z tych obszarów (rysunek 4 – 6).

Tabela 27. Wartość oczekiwana przez interesariuszy w zakresie atrakcyjności mieszkaniowej gminy

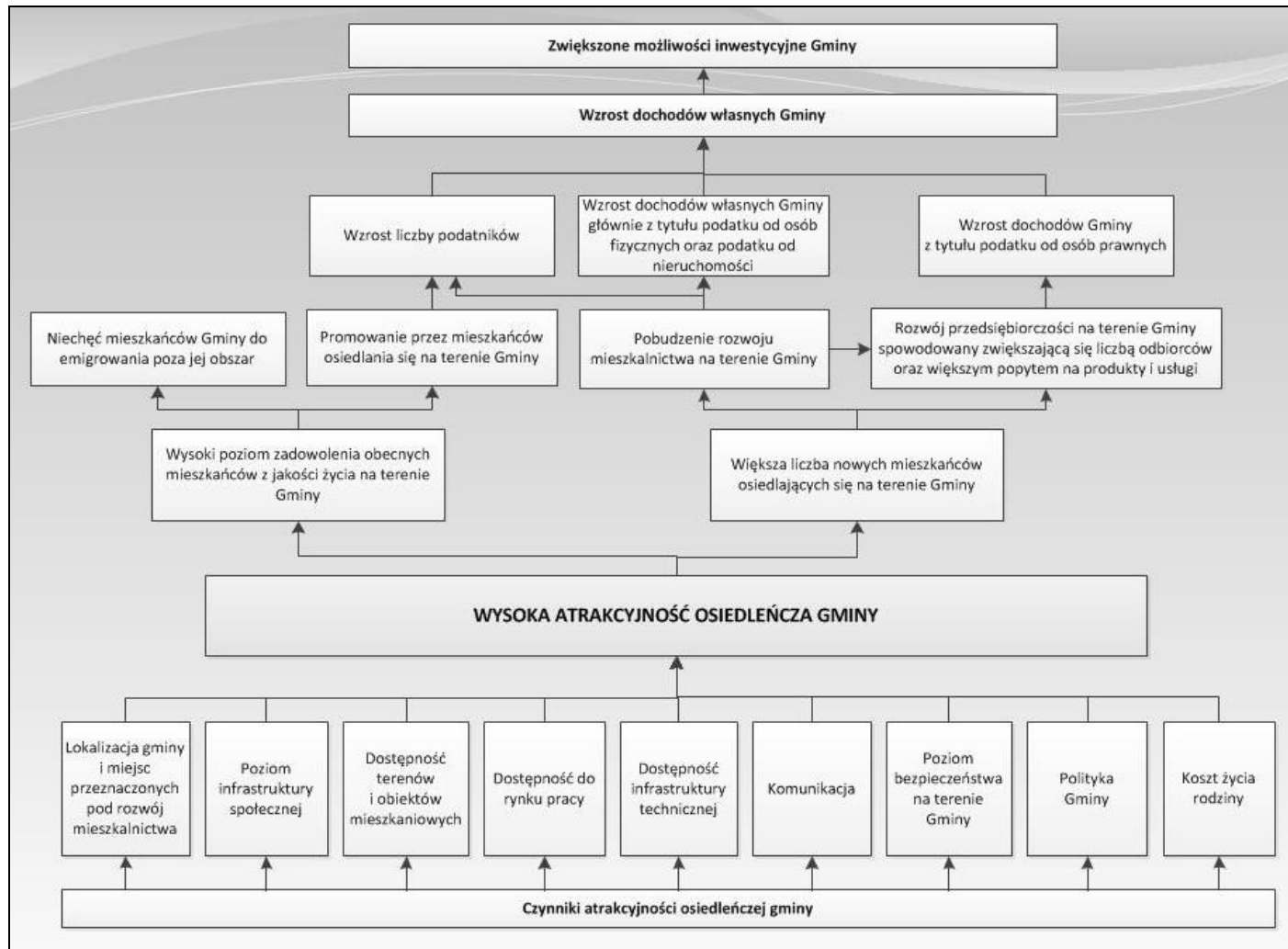
Lokalizacja gminy i miejsc przeznaczonych pod rozwój mieszkalnictwa	Poziom infrastruktury społecznej	Dostępność terenów i obiektów mieszkaniowych	Dostępność do rynku pracy
<ul style="list-style-type: none"> - rodzaj szlaków komunikacyjnych przebiegających przez teren gminy, - odległość od większych ośrodków miejskich, - położenie geograficzne, - walory krajobrazowe (lasy, jeziora, obszary chronione), - warunki klimatyczne, - rodzaj podmiotów gospodarczych działających w okolicy (czy są one uciążliwe dla mieszkańców), - dostęp do usług (w tym odległość od sklepów) 	<ul style="list-style-type: none"> a) oferta spędzania czasu wolnego: <ul style="list-style-type: none"> - dostęp do ośrodków kulturalnych, - odpowiednie zagospodarowanie terenu (np. skwery z ławeczkami, place zabaw, parki, ścieżki rowerowe) - imprezy kulturalne i rozrywkowe organizowane na terenie Gminy, - obiekty sportowe, - funkcjonowanie klubów sportowych, b) dostęp do oświaty: <ul style="list-style-type: none"> - lokalizacja i rozmieszczenie szkół, - dostęp do przedszkoli, - poziom i kierunki kształcenia w szkołach, - wyposażenie i stan techniczny szkół, - oferta zajęć pozalekcyjnych, - kadra nauczycielska, c) dostęp do opieki zdrowotnej: <ul style="list-style-type: none"> - lokalizacja ośrodków zdrowia, - odległość od szpitala, - rodzaje lekarzy i specjalistów w istniejących ośrodkach zdrowia, d) funkcjonowanie organizacji społecznych i stowarzyszeń (np. klub seniora, OSP, koło gospodyń wiejskich) 	<ul style="list-style-type: none"> - dostępność działek budowlanych, - dostępność mieszkań komunalnych lub mieszkań pod wynajem, - ceny mieszkań i działek budowlanych, - uwarunkowania przyrodnicze terenów pod zabudowę (np. czy są to tereny zalewowe, obszary chronione, tereny zagrożone osuwiskami) 	<ul style="list-style-type: none"> - miejsca pracy (jaka jest możliwość znalezienia pracy na danym terenie), - rodzaj podmiotów gospodarczych funkcjonujących na terenie gminy (od tego zależy poziom wymaganych kwalifikacji oraz z tego wynikać będzie średnie wynagrodzenie za pracę), - odległość od większych miast, - polityka inwestycyjna gminy (jakie działania rozwojowe są prowadzone przez władze)

STRATEGIA ROZWOJU GMINY CIECHANÓW NA LATA 2014 - 2020

Dostępność infrastruktury technicznej	Komunikacja	Poziom bezpieczeństwa na terenie Gminy	Polityka Gminy	Koszt życia rodziny
<ul style="list-style-type: none"> - wyposażenie terenu w media (sieć wodno-kanalizacyjna, energetyczna, gazowa, ciepłownicza), - infrastruktura drogowa (rodzaj dróg, odległość od nich i ich stan techniczny) - dostęp do Internetu, - zasięg sieci komórkowych 	<ul style="list-style-type: none"> - rodzaj dróg na terenie Gminy, - stan techniczny dróg, - odległość od głównych dróg, - występowanie ścieżek rowerowych i chodników na terenie gminy, - rodzaj transportu publicznego funkcjonującego na terenie gminy, - częstotliwość kursów transportu publicznego 	<ul style="list-style-type: none"> - poziom patologii i przestępczości na danym terenie, - dostępność służb porządkowych i ratowniczych (policji, OSP), - prawdopodobieństwo wystąpienia kataklizmów (np. powodzi, huraganów itp.) - chodniki i ścieżki rowerowe, - dobrze funkcjonujący system oświetlenia ulicznego 	<ul style="list-style-type: none"> - promocja gminy (co jest promowane, czy gmina jest szczególnie z czegoś znana), - polityka inwestycyjna gminy (jakie działania rozwojowe są prowadzone przez władze i z jaką częstotliwością), - polityka prorodzinna, - współpraca samorządu z przedsiębiorcami, - wysokość podatków, - sposób obsługi mieszkańców Gminy i komunikacji z nimi 	<ul style="list-style-type: none"> - wysokość podatków, - wysokość czynszu za mieszkanie, - koszty dostępu do mediów (opłata za wodę, ścieki, ciepło) - koszty związane z posyłaniem dzieci do szkół, - dostępność i odległość od marketów i hipermarketów

Źródło: Opracowanie własne

Rysunek 3. Drzewo celów dla zwiększenia atrakcyjności osiedleńczej Gminy



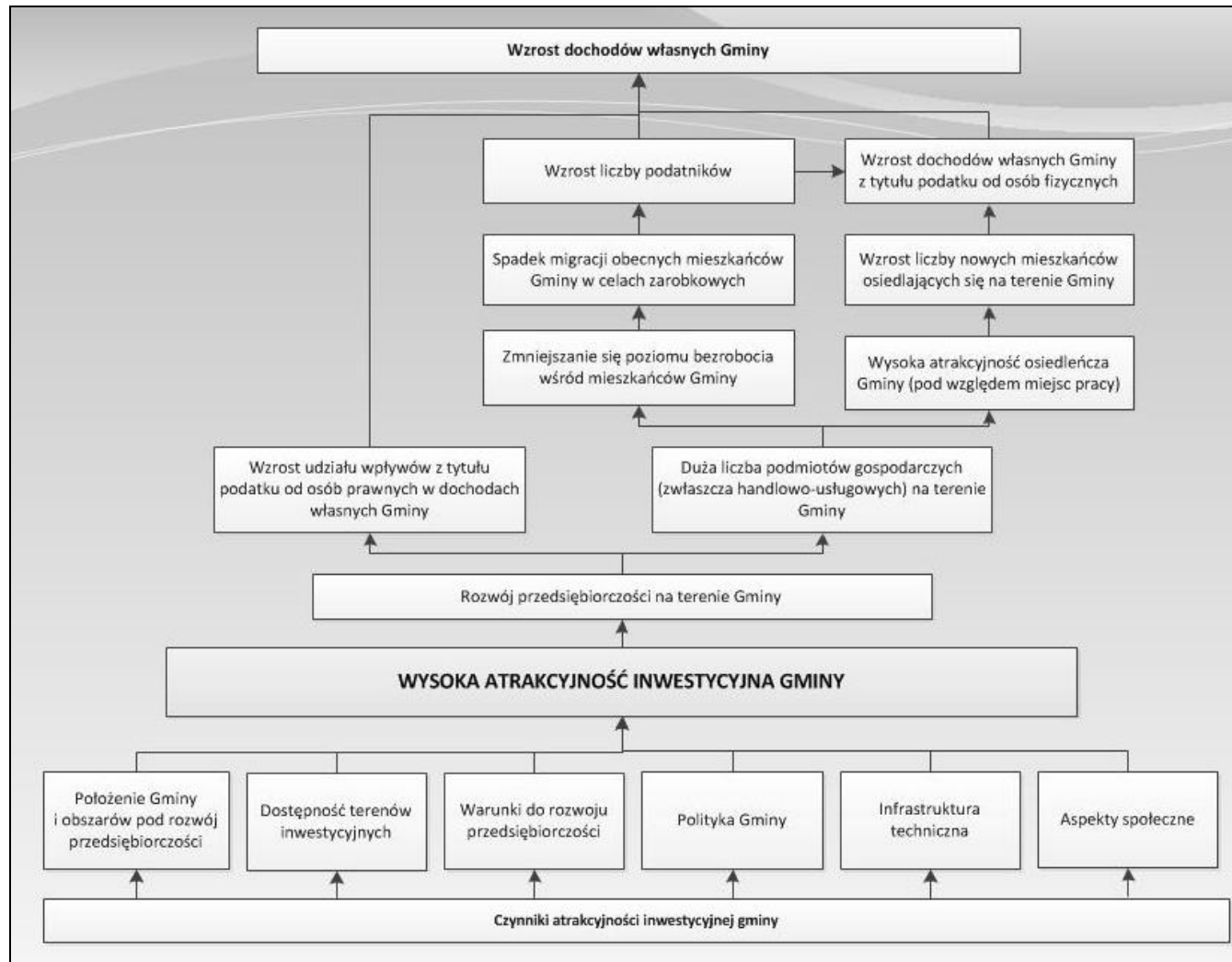
Źródło: Opracowanie własne

Tabela 28. Wartość oczekiwana przez interesariuszy w zakresie atrakcyjności inwestycyjnej gminy

Położenie Gminy i obszarów pod rozwój przedsiębiorczości	Dostępność terenów inwestycyjnych	Warunki do rozwoju przedsiębiorczości	Polityka Gminy	Infrastruktura techniczna	Aspekty społeczne
<ul style="list-style-type: none"> - lokalizacja Gminy pod względem geograficznym (w jakiej części Polski leży, w pobliżu jakich większych miast), - lokalizacja Gminy pod względem komunikacyjnym (rodzaj i znaczenie szlaków komunikacyjnych przebiegających przez teren Gminy), - walory turystyczne Gminy 	<ul style="list-style-type: none"> - wyznaczenie terenów inwestycyjnych na terenie Gminy, - uzbrojenie działek pod inwestycje, - miejscowe plany zagospodarowania przestrzennego 	<ul style="list-style-type: none"> - dostępność surowców, - odległość od większych rynków zbytu, - popyt na danym rynku (w tym wynikający z uwarunkowania terenu), - dostępność do siły roboczej (w tym wykwalifikowanej), - konkurencja, - atrakcyjność firm już działających na terenie gminy 	<ul style="list-style-type: none"> - pomoc dla przedsiębiorców w prowadzeniu działalności gospodarczej, - szybkość załatwiania spraw w Urzędzie, - podatki, - stosowanie ulg inwestycyjnych, - lokalne przepisy, - preferowane kierunki rozwoju przedsiębiorczości na terenie danej gminy, - promocja Gminy 	<ul style="list-style-type: none"> - dostępność dobrych dróg, - dostępność komunikacyjna (dobre połączenie z większymi ośrodkami zbytu), - dostępność parkingów (dla działalności usługowej), - uzbrojenie gminy w media 	<ul style="list-style-type: none"> - kierunki kształcenia w szkołach i poziomy kształcenia, - poziom bezpieczeństwa publicznego, - klimat do rozwoju przedsiębiorczości (w kontekście mieszkańców)

Źródło: Opracowanie własne

Rysunek 4. Drzewo celów dla zwiększenia atrakcyjności inwestycyjnej gminy



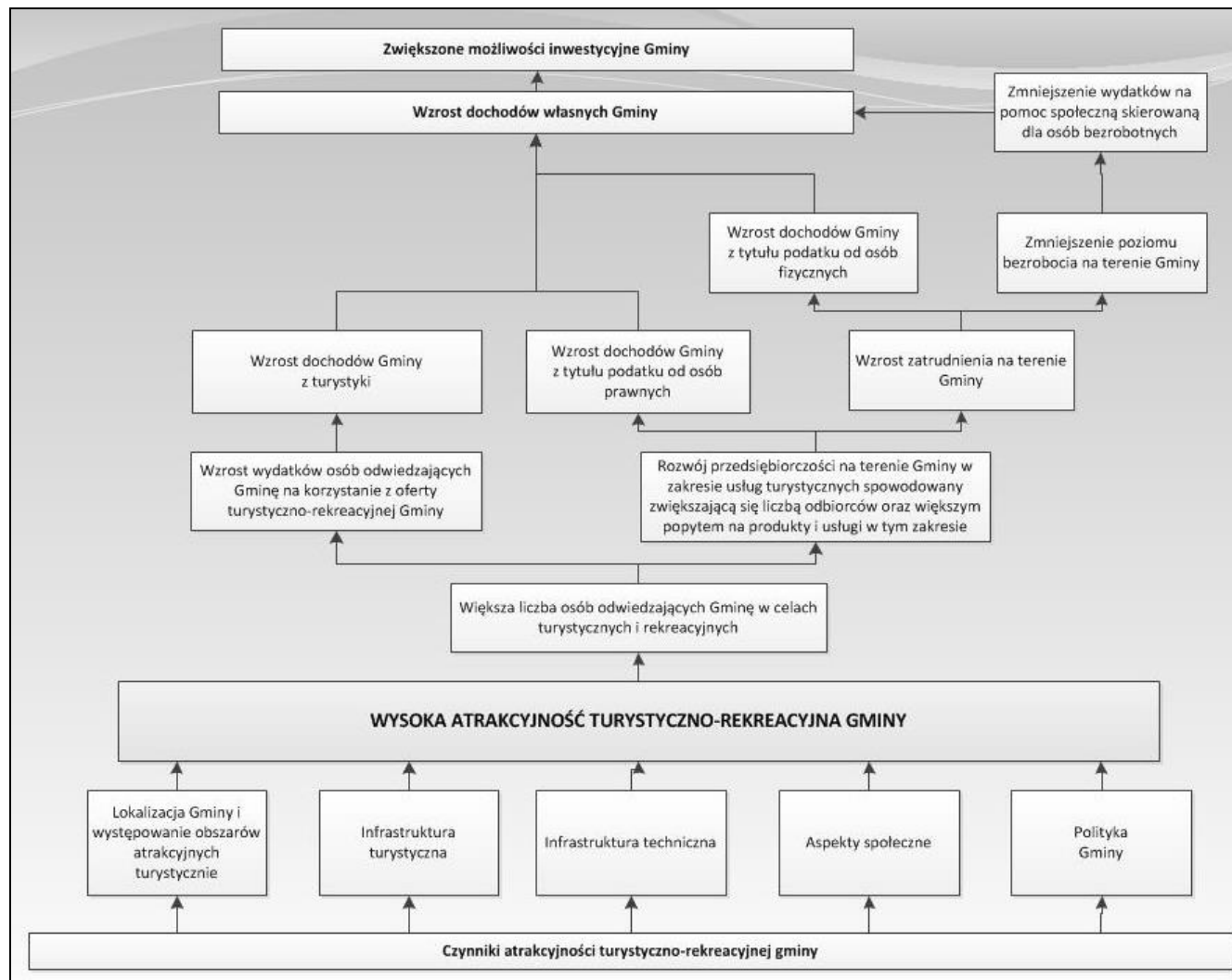
Źródło: Opracowanie własne

Tabela 29. Wartość oczekiwana przez interesariuszy w zakresie atrakcyjności turystycznej gminy

Położenie Gminy i obszarów atrakcyjnych turystycznie	Infrastruktura turystyczna	Infrastruktura techniczna	Aspekty społeczne	Polityka Gminy
<ul style="list-style-type: none"> - lokalizacja Gminy pod względem geograficznym (w jakiej części Polski leży, w pobliżu jakich większych miast), - lokalizacja Gminy pod względem komunikacyjnym (rodzaj i znaczenie szlaków komunikacyjnych przebiegających przez teren Gminy), - walory turystyczne Gminy (w tym obszary chronione, krajobraz, wody powierzchniowe) 	<ul style="list-style-type: none"> - dostępność chodników i ścieżek rowerowych, - dostępność tras i szlaków turystycznych, - dostęp do miejsc sprzyjających uprawianiu hobby, - miejsca do odpoczynku na świeżym powietrzu (np. place zabaw, ławeczki w lesie), - baza gastronomiczna i noclegowa, - liczba gospodarstw agroturystycznych na terenie Gminy 	<ul style="list-style-type: none"> - dostępność dobrych dróg, - dostępność komunikacyjna (dobre połączenie z większymi ośrodkami miejskimi), - dostępność parkingów, - oświetlenie drogowe, 	<ul style="list-style-type: none"> - oferta kulturalna, - dostępność zabytków i innych obiektów cennych historycznie i kulturowo, - częstotliwość i rodzaj organizowanych imprez kulturalno-rozrywkowych, 	<ul style="list-style-type: none"> - informacja turystyczna o najważniejszych atrakcjach w Gminie, - informacje na stronie internetowej Gminy, - przewodnik turystyczny Gminy, - promocja Gminy

Źródło: Opracowanie własne

Rysunek 5. Drzewo celów dla zwiększenia atrakcyjności turystyczno-rekreacyjnej gminy



Źródło: Opracowanie własne

6. Cele strategiczne i operacyjne

Cele strategiczne są odpowiedzią na problemy zidentyfikowane w Gminie Ciechanów na podstawie analizy stanu społeczno-gospodarczego Gminy. Cele strategiczne wynikają ze sformułowanej wcześniej wizji rozwoju Gminy. Wytaczają ścieżki, którymi trzeba podążać, by osiągnąć założony w niej stan. Niniejsza *Strategia* postawiła przed sobą 4 cele strategiczne charakteryzujące każdy z czterech obszarów:

- 1) rozwój mieszkalnictwa,
- 2) rozwój gospodarczy,
- 3) rozwój turystyki,
- 4) rozwój Gminy.

Obszary rozwojowe Gminy są zależne od siebie i wzajemnie się przenikają. Zadania zrealizowane w zakresie infrastruktury technicznej pomogą zrealizować zadania w sferze mieszkaniowej i gospodarczej, pozytywnie wpłyną na ochronę środowiska i rozwój turystyki. Cele osiągnięte w ramach strefy społecznej i kulturowej wpłyną na realizację celów w zakresie atrakcyjności mieszkaniowej i turystycznej. Z kolei cele dotyczące rozwoju Gminy ułatwią realizację pozostałych celów strategicznych.

Cele strategiczne będą osiągnięte poprzez realizację konkretnych celów operacyjnych.

Tabela 30. Schemat prezentujący plan strategiczny Strategii Rozwoju Gminy Ciechanów na lata 2014 – 2020

WIZJA ROZWOJU GMINY CIECHANÓW: GMINA CIECHANÓW OBSZAREM, W KTÓRYM MIESZKAŃCY GMINY MAJĄ ZAPEWNIONĄ INFRASTRUKTURĘ SPOŁECZNĄ I TECHNICZNĄ NA WYSOKIM POZIOMIE, PRZEDSIĘBIORCY – KORZYSTNE WARUNKI DO ROZWOJU, ZAŚ TURYSŤI – ATRAKCYJNĄ OFERTĘ ODPOCZYNKU			
ROZWÓJ MIESZKALNICTWA	ROZWÓJ GOSPODARCZY	ROZWÓJ TURYSTYKI	ROZWÓJ GMINY
Cel strategiczny 1: Zwiększenie atrakcyjności mieszkaniowej Gminy Ciechanów.	Cel strategiczny 2: Stworzenie warunków do rozwoju przedsiębiorczości na terenie Gminy Ciechanów.	Cel strategiczny 3: Stworzenie warunków do zwiększenia roli turystyczno-rekreacyjnej Gminy Ciechanów.	Cel strategiczny 4: Realizowanie procesów sprzyjających skutecznemu wdrażaniu Strategii.
<p><u>Cel operacyjny 1.1.</u> Zwiększyć poziom integracji mieszkańców Gminy poprzez zapewnienie atrakcyjnej oferty spędzania czasu wolnego.</p> <p><u>Cel operacyjny 1.2.</u> Zwiększyć stopień wykorzystania istniejącej infrastruktury sportowej i rekreacyjnej.</p> <p><u>Cel operacyjny 1.3.</u> Poprawić jakość i dostępność infrastruktury społecznej z uwzględnieniem różnych grup wiekowych.</p> <p><u>Cel operacyjny 1.4.</u> Poprawić dostępność komunikacyjną i poziom bezpieczeństwa drogowego poprzez modernizację i rozwój infrastruktury drogowej i około drogowej.</p> <p><u>Cel operacyjny 1.5.</u> Poprawić jakość środowiska na terenie Gminy m.in. poprzez wykorzystanie OZE.</p>	<p><u>Cel operacyjny 2.1.</u> Przygotować tereny inwestycyjne na przyjęcie inwestorów.</p> <p><u>Cel operacyjny 2.2.</u> Zapewnić wsparcie dla przedsiębiorców istniejących i zainteresowanych prowadzeniem działalności gospodarczej na terenie Gminy Ciechanów.</p>	<p><u>Cel operacyjny 3.1.</u> Budować ścieżki rowerowe i wyznaczać szlaki turystyczne.</p> <p><u>Cel operacyjny 3.2.</u> Budować i modernizować tereny rekreacyjne oraz bazę okołoturystyczną.</p> <p><u>Cel operacyjny 3.3.</u> Dbać o stan dziedzictwa kulturowego, zwłaszcza zabytków i obiektów historycznych na terenie Gminy.</p> <p><u>Cel operacyjny 3.4.</u> Wspierać powstawanie i funkcjonowanie gospodarstw agroturystycznych.</p>	<p><u>Cel operacyjny 4.1.</u> Nawiązać współpracę z Miastem Ciechanów.</p> <p><u>Cel operacyjny 4.2.</u> Rozwijać partnerstwa z sektorem publicznym i prywatnym.</p> <p><u>Cel operacyjny 4.3.</u> Stworzyć skuteczny system promocji Gminy.</p> <p><u>Cel operacyjny 4.4.</u> Zwiększyć udział społeczeństwa w planowaniu rozwoju Gminy Ciechanów.</p>

Źródło: Opracowanie własne

7. Monitorowanie strategii

Istotnym wymogiem, stawianym dokumentom szczebla strategicznego, jest wewnętrzny system monitorowania i ewaluacji postępów we wdrażaniu oraz osiągnięciu założonych celów. Gromadzenie i interpretacja danych dotyczących Strategii pozwala na bieżące korekty działań komórek organizacyjnych i osób wdrażających Strategię w razie wystąpienia nieprawidłowości.

Wdrażanie Strategii będzie się odbywać poprzez projekty lub funkcjonalne programy działania. Istotnym elementem każdego planu jest szczegółowa projekcja alokacji środków na poszczególne cele i działania danego programu. Celowe jest stworzenie wokół strategii korzystnego klimatu, dzięki włączeniu w proces opracowania programów operacyjnych instytucji publicznych, społecznych i gospodarczych. Szeroki horyzont, tworzony przez szereg współdziałających instytucji, przyczyni się wydatnie do sukcesu Strategii.

Monitoring wdrażania strategii służy:

- kontroli postępu realizacji poszczególnych projektów wyznaczonych w ramach poszczególnych celów strategicznych;
- obserwacji i ocenie stanu zaawansowania konkretnych projektów umożliwiającej bieżącą identyfikację trudności w ich realizacji;
- ocenie zaangażowania komórek organizacyjnych i osób odpowiedzialnych za ich wdrażanie;
- weryfikacji zgodności z założonymi celami;
- efektywności wykorzystania przeznaczonych na ich realizację środków.

Aby możliwe było obiektywne zbadanie postępu realizacji inwestycji, należy stworzyć wskaźniki umożliwiające jego zbadanie.

W celu ułatwienia nadzoru i kontroli nad realizacją strategii rozwoju Gminy Ciechanów dla każdego celu strategicznego należy opracować zestaw kilku obiektywnych mierników pozwalających skutecznie monitorować postępy w realizacji strategii rozwoju.

Monitoring realizacji strategii powinien umożliwiać:

- korygowanie działań, jeśli nie przynoszą one zamierzonych efektów;
- reagowanie na zmiany sytuacji strategicznej.

V. Spis tabel

TABELA 1. POMNIKI PRZYRODY NA TERENIE GMINY CIECHANÓW	7
TABELA 2. MIESZKAŃCY GMINY CIECHANÓW – STAN NA 31.12.2013 R.	9
TABELA 3. LICZBA MIESZKAŃCÓW NA TERENIE GMINY CIECHANÓW W LATACH 2008-2012 [OSOBA]	9
TABELA 4. MIGRACJE NA POBYT STAŁY GMINNE WG TYPU I KIERUNKU	10
TABELA 5. POZIOM WYKSZTAŁCENIA MIESZKAŃCÓW GMINY CIECHANÓW	13
TABELA 6. POZIOM WYKSZTAŁCENIA MIESZKAŃCÓW POWIATU CIECHANOWSKIEGO	13
TABELA 7. STRUKTURA GOSPODARSTW NA TERENIE GMINY CIECHANÓW	14
TABELA 8. PODMIOTY GOSPODARCZE DZIAŁAJĄCE NA TERENIE GMINY CIECHANÓW W LATACH 2008-2013.....	15
TABELA 9. STRUKTURA BEZROBOCIA NA TERENIE GMINY CIECHANÓW W LATACH 2008-2013.....	17
TABELA 10. ZABYTKI WPISANE DO REJESTRU ZABYTKÓW BĄDŹ OBJĘTE OCHRONĄ KONSERWATORSKĄ	17
TABELA 11. WYKAZ PLACÓWEK SZKOLNYCH NA TERENIE GMINY CIECHANÓW NA ROK 2013.....	19
TABELA 12. WYNIKI TESTÓW 6-KLASISTÓW W GMINIE CIECHANÓW W ROKU SZKOLNYM 2011/2012 I 2012/2013.....	19
TABELA 13. WYNIKI TESTÓW GIMNAZJALNYCH W GMINIE CIECHANÓW W LATACH 2012 I 2013.....	19
TABELA 14. POMOC SPOŁECZNA W GMINIE CIECHANÓW	23
TABELA 15. PRZESTĘPSTWA W GMINIE CIECHANÓW.....	24
TABELA 16. WYPOSAŻENIE GMINY CIECHANÓW W INFRASTRUKTURĘ TECHNICZNĄ W LATACH 2008- 2012	25
TABELA 17. WYPOSAŻENIE GMINY CIECHANÓW W SIEĆ GAZOWĄ W LATACH 2008-2012.....	26
TABELA 18. STRUKTURA DOCHODÓW MAJĄTKOWYCH I BIEŻĄCYCH GMINY CIECHANÓW W LATACH 2008-2012.....	29
TABELA 19. DOCHODY GMINY CIECHANÓW W LATACH 2008-2012 [zł]	30
TABELA 20. POSZCZEGÓLNE KATEGORIE DOCHODÓW WŁASNYCH GMINY CIECHANÓW [zł]	30
TABELA 21. UDZIAŁ POSZCZEGÓLNYCH CZĘŚCI SUBWENCJI W OGÓLNYM DOCHODZIE GMINY CIECHANÓW W LATACH 2008-2012 [zł].....	31
TABELA 22. DOTACJE W BUDŻECIE GMINY CIECHANÓW W LATACH 2008-2012.....	32
TABELA 23. WYDATKI GMINY CIECHANÓW W LATACH 2008-2012.....	33
TABELA 24. STRUKTURA WYDATKÓW OGÓŁEM GMINY CIECHANÓW WG DZIAŁÓW KLASYFIKACJI BUDŻETOWEJ W LATACH 2008-2012 [zł]	33
TABELA 25. WYNIKI BUDŻETU GMINY CIECHANÓW W LATACH 2008-2012 [zł]	37
TABELA 26. INWESTYCJE ZREALIZOWANE PRZEZ GMINĘ CIECHANÓW PRZY UDZIALE ŚRODKÓW ZEWNĘTRZNYCH.....	38
TABELA 27. WARTOŚĆ OCZEKIWANA PRZEZ INTERESARIUSZY W ZAKRESIE ATRAKCYJNOŚCI MIESZKANIOWEJ GMINY	45
TABELA 28. WARTOŚĆ OCZEKIWANA PRZEZ INTERESARIUSZY W ZAKRESIE ATRAKCYJNOŚCI INWESTYCYJNEJ GMINY	48
TABELA 29. WARTOŚĆ OCZEKIWANA PRZEZ INTERESARIUSZY W ZAKRESIE ATRAKCYJNOŚCI TURYSTYCZNEJ GMINY	50
TABELA 30. SCHEMAT PREZENTUJĄCY PLAN STRATEGICZNY STRATEGII ROZWOJU GMINY CIECHANÓW NA LATA 2014 – 2020	53

VI. Spis wykresów

WYKRES 1. PRZYROST NATURALNY NA TERENIE GMINY CIECHANÓW.....	10
WYKRES 2. PROGNOZA LICZBY MIESZKAŃCÓW POWIATU CIECHANOWSKIEGO I GMINY CIECHANÓW	11
WYKRES 3. PODZIAŁ LUDNOŚCI WG EKONOMICZNYCH GRUP WIEKU NA TERENIE GMINY CIECHANÓW W LATACH 2008-2012 (w %)	12
WYKRES 4. STRUKTURA DZIAŁALNOŚCI GOSPODARCZEJ W SEKTORZE PRYWATNYM NA TERENIE GMINY CIECHANÓW W 2012 R. WG SEKCJI PKD 2007	15
WYKRES 5. PROGNOZA LICZBY LUDNOŚCI W GRUPACH WIEKOWYCH DLA GMINY CIECHANÓW [OSOBA].....	21
WYKRES 6. WYBRANE WYDATKI W LATACH 2008-2012 [zł]	35

VII. Spis rysunków

RYSUNEK 1. GMINA CIECHANÓW NA TLE WOJEWÓDZTWA MAZOWIECKIEGO I POWIATU CIECHANOWSKIEGO.....	4
RYSUNEK 2. DZIELNICE ROLNICZO-KLIMATYCZNE POLSKI WG R. GUMIŃSKIEGO	6
RYSUNEK 3. DRZEWO CELÓW DLA ZWIĘKSZENIA ATRAKCYJNOŚCI OSIEDLEŃCZEJ GMINY	47
RYSUNEK 4. DRZEWO CELÓW DLA ZWIĘKSZENIA ATRAKCYJNOŚCI INWESTYCYJNEJ GMINY	49
RYSUNEK 5. DRZEWO CELÓW DLA ZWIĘKSZENIA ATRAKCYJNOŚCI TURYSTYCZNO-REKREACYJNEJ GMINY	51